

Invandringen och de offentliga finanserna

Jan Ekberg

*Rapport till
Expertgruppen för studier i offentlig ekonomi
2009:3*



REGERINGSKANSLIET

Finansdepartementet

Rapportserien kan köpas från Fritzes kundtjänst.

Beställningsadress:

Fritzes kundtjänst

106 47 Stockholm

Orderfax: 08-598 191 91

Ordertel: 08-598 191 90

E-post: order.fritzes@nj.se

Internet: www.fritzes.se

Tryckt av Edita Sverige AB
Stockholm 2009

ISBN 978-91-38-23293-4

ISSN 1653-8838

Förord

Invandringens betydelse för det svenska samhället är en av dagens centrala politiska frågor. Expertgruppen för studier i offentlig ekonomi (ESO) har därför bedömt att det är väsentligt att bidra till diskussionen på detta område. För vår del är det naturligt att fokusera på olika frågeställningar relaterade till invandringens samhällsekonomiska effekter. Denna avgränsning får dock inte skymma andra perspektiv på invandringen, som kan vara väl så väsentliga

Invandring av människor i arbetsför ålder är naturligtvis i grunden en tillgång för ekonomin. Det hindrar inte att invandringens ekonomiska konsekvenser är en omstridd fråga. Inte minst har en diskussion på skakig grund förts om invandringen förbättrar eller försämrar de offentliga finanserna.

I denna rapport till ESO diskuterar professor Jan Ekberg, Växjö universitet, de ekonomiska konsekvenserna av invandring med fokus på betydelsen för de offentliga finanserna. Ekberg presenterar nya beräkningar av dessa effekter och sammanfattar tidigare forskningsresultat på området.

Av rapporten framgår bl.a. att effekterna på de offentliga finanserna är beroende av invandringens storlek, ålderssammansättning och karaktär. Den arbetskraftsinvandring som var dominerande på 1950- och 1960-talet påverkade ekonomin på ett annat sätt än senare års flyktinginvandring. Effekterna på de offentliga finanserna, både när de varit positiva och negativa, har emellertid varit relativt små. Varken en ökad eller en minskad invandring kan därför sannolikt ses som en lösning för en framtida ansträngd offentlig ekonomi.

Helt avgörande för invandringens effekter på de offentliga finanserna är hur bra invandrarnas integration på arbetsmarknaden fungerar. Det är ett skäl av flera till att ESO avser att återkomma till frågor som rör integration och sysselsättning i studier framöver.

Som brukligt i ESO-sammanhang, ansvarar författaren själv för innehållet, slutsatserna och de förslag som presenteras i rapporten. Det är min förhoppning att denna rapport ska bidra konstruktivt till debatten.

Stockholm i september 2009

Lars Heikensten
Ordförande för ESO

Innehåll

Sammanfattning	7
Summary	15
1 Inledning	23
2 Invandring och invandrarbefolkning	27
2.1 Invandring	27
2.2 Invandrarbefolkning	30
3 Sysselsättningsgrad och arbetsinkomster bland invandrare	37
3.1 Utrikes födda	37
3.2 Infödda med invandrarbakgrund	43
4 Effekter på relativa löner, sysselsättning och inkomstnivå	51
5 Några undersökningar av omfördelning genom offentlig sektor	57
6 Offentliga sektorns omfördelning år 2006	63
6.1 Avgränsningar	63
6.2 Offentliga transfereringar och offentlig konsumtion.....	64
6.3 Skatter och socialförsäkringsavgifter	69

6.4	Resultat	70
6.5	Höjd sysselsättningsgrad bland invandrare	74
7	Omfördelning vid framtida invandring	79
7.1	Demografisk del	80
7.2	Offentlig sektor del.....	81
7.3	Demografisk utveckling och invandring fram till år 2050	84
7.4	Resultat	85
8	Jämförelser	91
	Referenser	95
	Appendix.....	103

Sammanfattning¹

Många av västvärldens ekonomier står inför en demografisk utveckling som kommer att sätta press på de offentliga finanserna. Det gäller även Sverige. En relevant fråga är om invandring kan vara ett medel för att i framtiden underlätta försörjningen av en åldrande befolkning. Frågan har sin grund i erfarenheten att invandrare har en i detta perspektiv gynnsam ålderssammansättning med låg andel åldringar och hög andel i förvärsarbetande åldrar. Så tycks fallet vara i alla invandringsländer och oberoende av om invandringen är arbetskraftsinvandring eller flykting- och anhöriginvandring. Givet att invandrare och infödda har ungefär samma sysselsättningsgrad kan det förväntas att invandringen är ekonomiskt gynnsam för de infödda i bemärkelsen att den offentliga sektorn i sin helhet omfördelar inkomster från invandrare till infödda.

Det primära syftet med denna rapport är att studera vilken betydelse en förändrad invandring har för de offentliga finanserna. Baserat på simuleringar med en detaljerad modell över den offentliga sektorns ekonomi kvantifieras effekterna av en förändrad invandring samt betydelsen av invandrarnas integrering på arbetsmarknaden. Analysen avser dels den omfördelning som skett under ett enskilt år (2006) och dels omfördelningen fram till år 2050 med utgångspunkt i Statistiska centralbyråns (SCB) befolkningsprognos. Det är viktigt att understryka att beräkningarna endast rör omfördelning via offentlig sektor. Andra ekonomiska effekter av invandring som t.ex. effekten på ekonomisk tillväxt beräknas inte och diskuteras endast översiktligt. Även om den här rapporten fokuserar på de ekonomiska effekterna av invandring är det självklart så att det finns andra viktiga skäl för invandring än ekonomiska. Sverige har exempelvis skrivit under

¹ Jag tackar Robert Erikson, Martin Hill, Carl le Grand, Eskil Wadensjö och Olof Åslund för värdefulla synpunkter. Jag tackar också Annika Klintefelt, Petter Lundberg, Hans Lundström och Petter Wikström vid SCB för framtagning av data.

konventioner som förbinder landet att ge skydd åt flyktingar och andra skyddsbehövande.

Invandringens betydelse för de offentliga finanserna har varierat mycket över tiden

Över tid har det skett mycket stora förändringar i sysselsättningsgrad och arbetsinkomster bland utrikes födda. Under 1950- och 1960-talet samt större delen av 1970-talet hade utrikes födda i Sverige samma eller periodvis högre sysselsättningsgrad i förvärsarbetande åldrar än infödda. Mot slutet av 1970-talet förändras bilden. En markant konjunkturedgång i svensk industri (där många av den tidens invandrare arbetade) inträffade samtidigt som en övergång från arbetskraftsinvandring till flykting- och anhöriginvandring hade påbörjats. Därefter fortsatte sysselsättningsläget för utrikes födda att försämrats trots 1980-talets långvariga högkonjunktur med arbetskraftsbrist, och trots den politiska målsättningen att integrera invandrare på arbetsmarknaden. Den nedåtgående trenden förstärktes ytterligare under lågkonjunkturen under den första hälften av 1990-talet. Speciellt för invandrare från utomeuropeiska länder måste 1990-talets arbetsmarknad anses som mycket dålig. Från slutet av 1990-talet skedde en viss återhämtning som långsamt fortsatt under 2000-talet, men fortfarande är sysselsättningsgraden betydligt lägre och arbetslösheten väsentligt högre bland utrikes födda än bland infödda. Det finns dock stora skillnader i sysselsättningsgrad mellan olika grupper av utrikes födda.

Under det närmaste årtiondet kommer allt fler infödda med invandrarbakgrund nå arbetsför ålder. Många av dessa har föräldrar som invandrade från utomeuropeiska länder på 1980- och 1990-talet. Tidigare undersökningar har visat att gruppen infödda med utomeuropeisk bakgrund har svårigheter på arbetsmarknaden. Hur den offentliga sektorn i framtiden kommer att omfördela inkomster mellan den invandrarbefolkning som redan finns i landet och den infödda befolkningen beror till stor del på hur dessa nya grupper kommer att integreras på arbetsmarknaden.

I Sverige finns ett antal undersökningar om hur den offentliga sektorn under olika perioder har omfördelat inkomster mellan invandrare och infödda. Sammanfattningsvis visar resultaten att den offentliga sektorn fram till omkring 1980 årligen omfördelade

inkomster från invandrare till infödda. Under denna period hade invandrarna ett gott sysselsättningsläge och en i detta perspektiv gynnsam ålderssammansättning. Den årliga nettointäkten tycks ha kulminerat i början av 1970-talet då den uppgick till cirka 1 procent av bruttonationalprodukten (BNP). I takt med att invandrarnas sysselsättningsläge försämrades minskade den årliga intäkten för att nå ett noll-läge i mitten/slutet av 1980-talet. Under 1990-talet övergick nettointäkten till en nettokostnad, dvs. en inkomstomfördelning från infödda till invandrare. Vid mitten/slutet av 1990-talet uppgick årskostnaden för infödda netto till 1,5 till 2 procent av BNP.

En viss omfördelningen via den offentliga sektorn idag

Beräkningen i denna rapport visar på en årlig omfördelning från infödda till invandrabefolkningen motsvarande 1,5 till 2 procent av BNP för år 2006. Omfördelningen har således inte förändrats mycket sedan 1990-talet vilket kan förefalla överraskande med tanke på att invandrabefolkningen vuxit sedan dess. Förklaringen är att invandrarnas arbetsmarknadsläge har förbättrats, även om det fortfarande är klart sämre än för den infödda befolkningen.

Enligt SCB:s sysselsättningsstatistik för 2006 var andelen förvärvsarbetande i ålder 20 till 64 år 57 procent bland utrikes födda vilket kan jämföras med 80 procent för infödda. För att nå ett noll-läge där ingen omfördelning sker måste andelen förvärvsarbetande bland utrikes födda vara 72 procent enligt modellberäkningarna. Förklaringen till att noll-läget inträffar vid lägre sysselsättningsgrad än för inrikes födda är invandrabefolkningens, i detta sammanhang, gynnsamma ålderssammansättning. Vid ytterligare förbättring av invandrabefolkningens sysselsättningsgrad vänder riktningen i inkomstomfördelningen och det blir en intäkt för den infödda befolkningen.

Förändrad invandring framöver har liten betydelse för demografin och offentlig finanser

För att studera vilken betydelse en ökad eller minskad invandringsvolym har för de offentliga finanserna framöver fordras

en prognos över invandringen. I denna rapport utnyttjas en Statistiska Centralbyråns (SCB:s) befolkningsprognos som sträcker sig fram till 2050. SCB beräknar den framtida befolkningen storlek och sammansättning under två antaganden om kommande års invandring; ett alternativ med låg invandring och ett alternativ med hög invandring. I beräkningarna är alternativet med låg invandring den bas från vilken vi i denna studie beräknar effekten av en ökad invandring. Det är skillnaden i befolkningsutveckling mellan de båda alternativen som ger storleken och ålderssammansättningen på det befolkningstillskott som blir resultatet av en ökad invandring.²

Befolkningstillskottet omfattar således också det större antal personer som föds i Sverige på grund av den större invandringen. Den åldringsprocess som efterhand sker hos dem som invandrat motbalanseras i stor utsträckning av att fler föds i Sverige. Under hela perioden har befolkningstillskottet en gynnsam ålderssammansättning.³ Trots detta blir påverkan på totalbefolkningens ålderssammansättning tämligen liten, eftersom invandrarbefolkningen inte hinner bli tillräckligt stor innan den själv börjar åldras. Framtida invandring kan i beräkningarna inte hindra att befolkningen som helhet blir allt äldre utan endast fördröja denna utveckling. För att kraftigt påverka den aggregerade befolkningens åldrande krävs en invandring på en helt annan nivå än den vi har idag.

Framtida BNP och framtida offentliga sektor antas utvecklas enligt den senaste långtidsutredningen (SOU 2008:105). Även under det starka antagandet att invandrarbefolkningen i förvärsarbetande åldrar har samma sysselsättningsgrad och årsarbetsinkomst i genomsnitt per sysselsatt som för infödda i samma ålder blir inkomstomfördelningen per år från invandrare till infödda under en procent av BNP. Mer precis uppgår årsbeloppet till cirka 0,1 procent år 2015, 0,4 procent år 2025, 0,6 procent år 2035, och 0,7 procent år 2050. Resultaten blir ungefär desamma även vid alternativa antaganden om utveckling av offentlig sektor. Blir däremot invandrarbefolkningens sysselsättningsgrad och årsarbetsinkomst per sysselsatt (relativt infödda) densamma som för utrikes födda boende i Sverige idag kommer

² Antalet individer i detta befolkningstillskott uppgår till cirka 164 000 år 2015, 480 000 år 2025, 830 000 år 2035, och till knappt 1,4 miljoner år 2050.

³ Andelen som är 65 år eller äldre i befolkningstillskottet uppgår till 2,8 procent år 2015, 3,9 procent år 2025, 5,7 procent år 2035, och 10,2 procent år 2050.

inkomstomfördelningen att gå i den andra riktningen men årsbeloppet blir fortfarande relativt lågt, i allmänhet mindre än en procent av BNP.

Som jämförelse kan nämnas att Rowthorn (2008) gjorde en genomgång av ett stort antal studier för länder i Europa och Amerika om påverkan på den offentliga sektorns finanser av hittills förkommande invandring. Studien fann att effekten på den offentliga sektorns finanser i allmänhet är liten. För de flesta länder ligger den i intervallet plus/minus en procent av BNP. Utifrån dessa resultat konstaterade Rowthorn att det generellt inte finns några starka offentlig-finansiella skäl för eller emot ihållande invandring.

Invandringen har små påvisbara effekter på ekonomisk tillväxt, sysselsättning och löner

Frågan om inkomstomfördelning genom offentlig sektor är endast en del av de ekonomiska effekterna av invandring. En annan effekt kan vara påverkan på inföddas löner och sysselsättning. I allmänhet kan det förväntas att vissa vinner och andra förlorar. Till exempel kan det med teoretiska modeller visas att infödd arbetskraft som är substitut till invandrad arbetskraft förlorar, och infödd arbetskraft som är komplement till invandrad arbetskraft vinner. Ett stort antal empiriska studier från olika invandringsländer visar dock att summan av dessa effekter är mycket små eller obefintliga. Det finns således inte mycket stöd för att tro att efterkrigstidens invandring till Sverige skulle ha reducerat möjligheterna på arbetsmarknaden för den infödda arbetskraften i dess helhet. Däremot kan invandringen till viss del ha ändrat den infödda arbetskraftens fördelning på olika yrken och branscher.

Det är även tänkbart att invandring påverkar tillväxten i BNP per capita och därmed genomsnittlig inkomstnivå för infödda. Frågan är emellertid komplicerad och än så länge finns mest hypoteser på området. En positiv effekt kan uppkomma om invandrarna är starkt koncentrerade till förvärvsarbetande åldrar. Förutsatt att de befinner sig på arbetsmarknaden erhålls ett tillskott i BNP per capita. I övrigt torde invandringens effekter på ekonomisk tillväxt vara beroende av invandrarnas humankapital och om de har en annan rörlighet på arbetsmarknaden än den övriga befolkningen. Vad gäller humankapitalet är det

återkommande i den internationella forskningslitteraturen att invandring av högutbildade personer anses vara positivt för den ekonomiska tillväxten. Omvänt så anses invandring av lågutbildade personer försvaga tillväxten. Lågutbildade går till branscher med låginkomstyrken vilket kan verka konserverande på produktionsstrukturen i dessa branscher och därmed hämmande för tillväxten. En tillväxtbefrämjande strukturuomvandling kräver en dynamisk arbetsmarknad. Invandrare är vanligtvis yngre än den infödda befolkningen. Yngre personer är rörligare både geografiskt och yrkesmässigt än äldre vilket skulle tala för att invandrare (speciellt arbetskraftsinvandrare) positivt kan bidra till strukturuomvandling. Ny och effektivare produktionsteknik kan därmed lättare introduceras under perioder med snabb strukturuomvandling.

Slutsatsen är att invandringens effekter på den ekonomiska tillväxten kan gå i olika riktningar. Det är också svårt att empiriskt undersöka frågan. Den empiriska forskning som finns har gett olika svar och mer forskning behövs.

Det empiriska kunskapsläget i fråga om hur den offentliga sektorn omfördelar inkomster mellan invandrare och infödda är således betydligt bättre än vad gäller invandringens effekter på ekonomisk tillväxt. Det finns naturligtvis kopplingar mellan frågorna. Om invandringen medför både lägre tillväxt och en omfördelning av inkomster från infödda till invandrare så bidrar båda dessa effekter till en minskning av den inföddas inkomster. Skulle invandring å andra sidan påskynda ekonomisk tillväxt samtidigt som inkomster omfördelas från invandrare till infödda så blir bilden den omvända.

Förändrad invandringen är ingen lösning på det framtida demografiska problemet

Den demografiskt gynnsamma effekt som en ökad framtida invandring medför kan underlätta försörjningen av en åldrande befolkning förutsatt att integrationen på arbetsmarknaden blir bättre än för de invandrare som redan finns i landet. Invandringen kan dock knappast ses som en lösning på det framtida demografiska problemet då effekten enligt beräkningarna blir tämligen begränsad. Att påverkan inte blir större beror på att invandring ökar landets befolkning vilket ökar utgifterna för offentlig konsumtion och transfereringar. Visserligen ökar också

skatteintäkterna men nettoeffekten för de offentliga finanserna blir liten. Resultatet ligger väl i linje med resultaten från studier i andra länder.

Redan en måttlig höjning av sysselsättningsgraden hos den i landet redan boende befolkningen får en större positiv effekt på de offentliga finanserna än en stor invandring. Vi får ingen ökning av befolkningen utan istället bortfaller offentliga transfereringar samtidigt som den offentliga sektorns intäkter ökar från skatter och socialförsäkringsavgifter.

Även om ökad invandring inte kan förväntas förbättra de offentliga finanserna i någon större utsträckning framöver finns det naturligtvis vinster att göra om invandrares integration på arbetsmarknaden kan förbättras jämfört med idag. Annars riskerar en ökad framtida invandring istället ge ett negativt bidrag till de offentliga finanserna även om effekten, som sagt, är relativt liten.

Summary⁴

Many western economies are facing a demographic development that will put considerable pressure on their public finances. This is also true of Sweden. A relevant question is whether migration can be a means of helping to provide for an ageing population in the future. This is a valid line of enquiry based on the experience that the age structure of migrant populations tends to be favourable with a low proportion of older people and a high percentage of people of working age. This seems to be the case in all migration countries regardless of whether it is a question of workforce migration or the migration of refugees and their relatives. Given that migrants and native-born individuals have approximately the same employment rate, migration can be expected to be economically beneficial for native-born individuals in the sense that the entire public sector redistributes income from migrants to native-born individuals.

The primary aim of this report is to study the fiscal significance of changes in migration. Based on simulations with a detailed model of public sector economics, the effects of changes in migration and the significance of the integration of migrants into the labour market are quantified. The analysis relates both to the redistribution that occurred during one particular year (2006) and the redistribution up until 2050 based on population forecasts produced by Sweden's national statistics office, Statistics Sweden. It is important to underline that the calculations only relate to redistribution via the public sector. Other economic effects of migration, such as the impact on economic growth, have not been calculated and are only discussed in passing. Even though this report focuses on the economic effects of migration, it is obvious

⁴ I would like to thank Robert Erikson, Martin Hill, Carl le Grand, Eskil Wadensjö and Olof Åslund for their valuable comments. I would also like to thank Annika Klintefelt, Petter Lundberg, Hans Lundström and Petter Wikström at Statistics Sweden for producing the data.

that there are other important, non-economic reasons for it. By signing a number of international treaties and conventions, for example, Sweden has undertaken to provide sanctuary for refugees and others in need of protection.

The fiscal significance of migration has varied considerably over time

Very considerable changes have taken place over time regarding the employment rate and wage earnings of foreign-born individuals. During the 1950s, 1960s and for most of the 1970s, the employment rate among foreign-born individuals of working age in Sweden was the same or periodically higher than among native-born individuals. The picture changed towards the end of the 1970s, however. A marked economic downturn in Swedish industry (where many migrants worked) coincided with the start of a transition from workforce migration to the migration of refugees and relatives. After that, the employment situation for foreign-born individuals continued to deteriorate despite the prolonged economic boom and the labour shortage of the 1980s and despite the political aim of integrating migrants into the labour market. This downward trend was further exacerbated during the economic recession of the early 1990s. Especially for migrants from non-European countries, the labour market in the 1990s was without doubt extremely tough. Things recovered from the end of the 1990s onwards, a recovery that has continued during the 2000s, but the employment rate is still significantly lower and unemployment much higher among foreign-born individuals than among native Swedes. There are major differences, however, in the employment rate between various foreign-born groups.

Over the next ten years, an increasing number of native-born individuals with migrant backgrounds will reach working age. Many of these have parents who migrated from non-European countries in the 1980s and 1990s. Previous studies have shown that the group comprising native-born individuals with a non-European background has difficulties on the labour market. How the public sector will in the future redistribute income between the migrant population that is already in the country and the native-born population depends very much on how these new groups will be integrated into the labour market.

There are a number of studies in Sweden on how the public sector has redistributed income between migrants and native-born individuals during different periods. In brief, the results of these studies show that the public sector redistributed income from migrants to native-born individuals every year until about 1980. During this period, immigrants enjoyed a healthy employment situation and had, from this perspective, a favourable age structure. Annual net revenue seems to have culminated at the beginning of the 1970s, when it amounted to about 1 percent of the gross domestic product (GDP). As the employment situation for immigrants deteriorated, annual revenue decreased and reached a zero-point in the mid to late 1980s. During the 1990s, the net revenue became a net cost, i.e. income was redistributed from native-born individuals to migrants. In the mid to late 1990s, the net annual costs for native-born individuals amounted to 1.5 to 2 percent of GDP.

Relatively minor redistribution via the public sector today

The calculation in this report shows an annual redistribution from native-born individuals to the migrant population of 1.5 to 2 percent of GDP for 2006. The redistribution has therefore not changed much since the 1990s, which may seem surprising bearing in mind the increase in the migrant population since then. The explanation is that the labour market situation for migrants has improved, even though it is still clearly worse than for the native-born population.

According to Statistics Sweden's 2006 employment statistics, the proportion of persons gainfully employed was in the age 20 to 64 years 57 percent among the foreign-born population compared to 80 percent among native-born individuals. To reach a zero-point where there is no redistribution, the proportion of gainfully employed persons among the foreign-born population must be 72 percent, according to the model calculations. The explanation for why the zero-point occurs at a lower employment rate than for native-born individuals is the migrant population's, in this perspective, favourable age structure. Further improvement in the employment rate among the migrant population will tip the balance of income redistribution over to revenue for the native-born population.

Changes in migration in the future have little effect on demography and public finances

To study the future fiscal effect of an increase or decrease in migration volume, a migration forecast is needed. This report uses a Statistics Sweden population forecast that stretches until 2050. Statistics Sweden calculates the size and structure of the future population based on two assumptions: one alternative with low migration and one with high migration. The low migration alternative is the one we use in this study as a basis for calculating the effect of increased migration. It is the difference in population development between the two alternatives that gives us the size and age structure of the additional population caused by increased migration.⁵

This additional population therefore also includes the increased number of people born in Sweden as a result of more migration. The subsequent ageing process among those who have migrated is more or less counterbalanced by the fact that more people are born in Sweden. The additional population retains a favourable age structure during the entire period.⁶ Despite this, the impact on the age structure of the total population is relatively minor, since the migrant population does not manage to grow large enough before it too starts to age. In the calculations, future migration cannot prevent the population growing increasingly older. It can only delay this development. To have a major effect on the ageing of the aggregated population, migration on an entirely different level to today is required.

It is assumed that GDP and the future public sector will develop in accordance with the most recent official government Long-Term Survey of the Swedish Economy (SOU 2008:105). Even with the far-reaching assumption that the migrant population of working age has the same employment rate and average annual wage earnings per gainfully employed person as native-born individuals of the same age, the annual income redistribution from migrants to native-born individuals will be less than one percent of GDP. More precisely, the annual amount will be 0.1 percent in 2015, 0.4 percent in 2025, 0.6 percent in 2035 and 0.7 percent in 2050. The results will be approximately the same even if we make alternative

⁵ The number of individuals in this additional population will be about 164 000 in 2015, 480 000 in 2025, 830 000 in 2035 and just under 1.4 million in 2050.

⁶ The proportion of the additional population who are 65 or older will be 2.8 percent in 2015, 3.9 percent in 2025, 5.7 percent in 2035 and 10.2 percent in 2050.

assumptions about the development of the public sector. However, if the migrant population's employment rate and annual labour earnings per gainfully employed person (relative to native-born individuals) are the same as for foreign-born individuals currently resident in Sweden, the redistribution will go in the opposite direction but the annual amount will still be relatively small, in general less than one percent of GDP.

As a comparison, it is worth mentioning that Rowthorn (2008) reviewed a large number of studies from countries in Europe and America on the fiscal impact of migration. The study found that the fiscal impact was in general quite small and in most countries was within the range of plus/minus one percent of GDP. Based on these results, Rowthorn concluded that there was in general no strong fiscal case for or against sustained migration.

Migration has only minor demonstrable effects on economic growth, employment and pay

The issue of income redistribution through the public sector is only one of the economic effects of migration. Another effect can be the impact on the pay and employment of native-born individuals. Generally speaking it can be expected that some will gain and others will lose. For example, it can be shown using theoretical models that a native workforce that substitutes a migrant workforce loses, whereas a native workforce that complements a migrant workforce benefits. A large number of empirical studies from various migration countries show, however, that the sum of these effects is very small or even non-existent. There is hence not much support for the belief that post-war migration into Sweden hampered the labour market opportunities for the native-born workforce as a whole. On the other hand, migration may to a certain extent have changed the distribution of the native workforce among different professions and industries.

It is also feasible that migration affects growth in per capita GDP and thereby the average income levels for native-born individuals. The issue is however complicated and the area is so far mostly subject to hypothesis. A positive effect can occur if the majority of migrants are of working age. Provided that they do enter the labour market, there will be an increase in per capita GDP. Otherwise, it seems that the effects of migration on

economic growth are dependent on the human capital of the migrants and whether they are more mobile on the labour market than the rest of the population. As regards human capital, a recurrent thesis of the international research literature is that the migration of highly skilled individuals is considered to have a positive effect on economic growth. Conversely, the migration of unskilled persons leads to weaker growth. Unskilled migrants work in low-income industries, which can have an inhibiting effect on the production structure of these industries and therefore hamper growth. Growth-promoting structural change requires a dynamic labour market. Migrants as a group are normally younger than the native-born population. Younger people are more mobile both geographically and professionally than older people, which suggests that migration (especially workforce migration) can impact positively on structural change. It is for example easier to introduce new and more efficient production technology during periods of rapid structural change.

The conclusion is that the effects of migration on economic growth can be both positive and negative. It is also difficult to study the issue empirically. The existing empirical research has produced diverse results and more research is needed.

The state of empirical knowledge as regards how the public sector redistributes income between migrants and native-born individuals is hence considerably better than as regards the effects of migrations on economic growth. The two issues are naturally connected. If migration leads both to lower growth and a redistribution of income from native-born individuals to migrants, both these effects will contribute to a reduction in the native-born population's income. On the other hand, if migration accelerates economic growth at the same time as income is redistributed from migrants to native-born individuals, the converse is true.

Changes in migration are not a solution to the future demographic problem

The demographically beneficial effect of increased future migration may help to provide for an ageing population as long as the migrants are better integrated into the labour market than is currently the case for those who already reside in the country. Migration can, however, hardly be seen as a solution to the future

demographic problem bearing in mind its, according to the calculations, rather limited effect. The limited nature of this effect depends on the fact that migration adds to the country's population, which in turn increases expenditure for public consumption and transfers. Tax revenue does increase but the net fiscal effect will be small. These results are well in line with the results from studies in other countries.

Even a modest increase in the employment rate among the population that already resides in the country will have a greater positive fiscal effect than large-scale migration. The population will not increase but there will be no public transfers at the same time as public sector revenue will increase from taxes and social security contributions.

Even though greater migration cannot be expected to improve public finances to any great extent in the future, there are of course gains to be made if migrants can be better integrated into the labour market than currently is the case. Otherwise, greater migration in the future risks instead having a negative impact on public finances, even if this effect is, as already alluded to, relatively small.

1 Inledning

Under efterkrigstiden har antalet invandrare i Sverige ökat snabbt. Andelen utrikes födda av landets befolkning var endast lite drygt en procent år 1940. Den ökade sedan till nästan sju procent år 1970, drygt nio procent år 1990 och till drygt 13 procent eller mer än 1,2 miljoner vid ingången av år 2009. Samtidigt finns ett växande antal personer som är födda i Sverige med en eller båda föräldrar födda utomlands. I denna studie kallar vi dessa infödda med invandrarbakgrund. Antalet födda i Sverige med minst en förälder född utomlands uppgick i början av år 2007 till mer än 930 000. Av dessa har cirka 60 procent en förälder som är född i Sverige.

Invandringens struktur har förändrats starkt. Efter flyktinginvandringen under krigsåren övergick invandringen till att i huvudsak bli en arbetskraftsinvandring från Europa. Det förekom också en viss flyktinginvandring främst från Ungern i slutet av 1950-talet och Polen samt Tjeckoslovakien i slutet av 1960-talet. Flyktinginvandringen var dock liten jämfört med den övriga invandringen. Efterkrigstidens första invandringsvåg varade fram till mitten av 1970-talet. Därefter övergick invandringen alltmer till en flykting- och anhöriginvandring. Invandrarna i den andra invandringsvågen har ofta utomeuropeiskt ursprung. Det är en invandring som fortfarande pågår men samtidigt har sedan 2004 en viss arbetskraftsinvandring också förkommit från de nya EU-länderna. Förändringen i invandringens struktur har starkt ändrat ländersammansättningen bland utrikes födda i Sverige. Av utrikes födda boende i Sverige år 1970 var 60 procent födda i ett annat nordiskt land, 30 procent födda i övriga Europa och 10 procent födda utom Europa. År 2007 var motsvarande andelar 25, 35 och 40 procent.

Det finns en omfattande nationalekonomisk forskningen kring invandring. Denna kan delas upp i följande tre delområden:

I: Invandringens ekonomiska orsaker

Vilken betydelse har skillnader i inkomster och sysselsättningsläge mellan in- och utvandringsländerna för flyttningsrörelserna?

II: Invandrarnas ekonomiska integrering i invandringslandet

Hur integreras invandrarna och deras ättlingar födda i invandringslandet på arbetsmarknaden med avseende på sysselsättning, yrkeskarriär och inkomstutveckling?

III: Invandringens ekonomiska effekter

Inom detta delområde kan tre centrala frågeställningar urskiljas.

- a) Hur påverkas den ekonomiska tillväxten av invandring?
- b) Hur påverkas relativa faktorpriser och sysselsättning av invandring?
- c) Hur omfördelar den offentliga sektorn i invandringslandet inkomster mellan invandrarbefolkningen och landets ursprungsbefolkning? Får ursprungsbefolkningen ett positivt eller negativt inkomstillskott genom denna omfördelning?

Det finns naturligtvis starka kopplingar mellan de olika frågorna. Exempelvis är invandringens ekonomiska effekter starkt beroende av invandrarnas egen ekonomiska integrering. Dessutom kan invandrarnas ekonomiska integrering vara beroende av orsakerna till invandringen.

I Sverige har forskningen kring invandringens ekonomiska effekter endast delvis skett i kontakt med invandrings- och integrationspolitiken. Det har visserligen i offentligt utredningsarbete funnits ett klart intresse för frågor kring invandrarnas ekonomiska integrering (punkt II ovan) men den empiriska forskningen om invandringens ekonomiska effekter (punkt III ovan) har i huvudsak stannat som en intern fråga inom forskarsamhället. Ett undantag är SOU 1974:69 som innehåller en längre sammanfattning av Wadensjö (1973). Ett annat undantag är en tidigare ESO-rapport, Ds 1995:68.⁷ I några statliga långtidsutredningar har det förekommit kortare teoretiska diskussioner om ekonomiska effekter av invandring. Därvid har man ofta pekat på positiva ekonomiska effekter för Sverige. Det är visserligen riktigt att det från allmänna jämviktsmodeller kan härledas positiva långsiktiga ekonomiska effekter av invandring. Detta förutsätter

⁷ Vissa av resultaten i ESO-rapporten presenterades också i Invandrarpolitiska kommitténs betänkande SOU 1996:55.

dock att invandrarna integreras på arbetsmarknaden och deltar i produktionen. Invandring tilldelas ofta också positiva ekonomiska effekter i den i flera länder pågående diskussionen om invandring som ett medel för att underlätta försörjningen av en åldrande befolkning. Den empiriska forskningen ger dock inte lika entydiga svar.

Huvudsyftet med denna studie är att beräkna hur den offentliga sektorn omfördelar inkomster mellan invandrare och infödda (pkt III c ovan). Frågan är i hög grad aktuell med tanke på den i många västländer pågående diskussionen om välfärdssystemen kommer att klara försörjningen av en åldrande befolkning. Kan invandring vara ett medel för att underlätta försörjningen? Samtidigt finns också en annan diskussion som går ut på att invandring är en belastning på de offentliga finanserna på grund av invandrades bristande integration på arbetsmarknaden.

Fortsättningen organiseras på följande sätt. Först görs en beskrivning av efterkrigstidens invandring till Sverige och den uppkomna invandrarbefolkningens storlek och ålderssammansättning. Vidare presenteras en sammanfattning av invandrararnas arbetsmarknad och hur den har förändrats över tid. Därefter görs en kalkyl över hur den offentliga sektorn för närvarande omfördelar inkomster mellan den infödda befolkningen och den i landet redan boende invandrarbefolkningen. Jämförelser sker också med tidigare studier både i Sverige och i andra länder. En beräkning görs också om hur omfördelningen påverkas av en höjning av invandrarbefolkningens sysselsättningsgrad. Dessutom beräknas hur den offentliga sektorn i framtiden kan tänkas omfördela inkomster mellan invandrarbefolkning och infödd befolkning.

2 Invandring och invandrarbefolkning

2.1 Invandring

Sverige blev redan i början av 1930-talet ett invandringsland, dvs. ett land där invandringen översteg utvandringen. Främst berodde det på att utvandringen till Nordamerika minskade. Till en början var invandringsöverskottet (skillnad mellan in och utvandring) blygsamt och uppgick för hela 1930-talet till knappt 39 000 personer. En del av invandrarna bestod av hemvändande svenskar från USA och Kanada. Först mot slutet av andra världskriget tog invandringen mer betydande proportioner. Invandringsöverskottet låg sedan på en relativt hög nivå fram till i början av 1970-talet då en kraftig minskning inträffade. Under 1972 och 1973 hade Sverige till och med utvandningsöverskott. Från 1974 förelåg åter invandringsöverskott. Under resten av 1970-talet uppgick detta till cirka 16 000 individer per år. Vid 1980-talets början minskade åter invandringsöverskottet och var endast 2000-3000 personer per år under 1981-1983. Därefter inträffade en kraftig uppgång. Sammantaget var invandringsöverskotten under 1970- och 1980-talen förhållandevis låga och väsentligt lägre än under 1960-talet. Invandringen låg dock endast något under 1960-talets nivå. Det var utvandringen som ökade under 1970- och 1980-talen. Utvandrarerna bestod i huvudsak av tidigare invandrare.

I början av 1990-talet ökade invandringen markant främst på grund av kriget i Jugoslavien och nådde sin dittills högsta nivå 1994 med nästan 84 000 personer. Invandringsöverskottet 1994 var cirka 51 000 personer. Därefter minskade invandringen och invandringsöverskottet snabbt. År 1996 uppgick invandringsöverskottet till endast cirka 6 000 personer men ökade därefter åter. Totalt var både in- och utvandring för 1990-talet och de första åtta åren av 2000-mycket stor. Av enskilda år uppvisade 2006-2008 de högsta

invandringstalen med drygt 90 000 både under 2006 och 2007. Bidragande år 2006 var den tillfälliga ändringen av utlänningslagen, Lag (SFS 2005:762) om ändring i utlänningslagen (1989:529). Även därefter har invandringen ökat och nådde sin högsta nivå år 2008 med drygt 101 000 personer. En hel del av invandrarna består numera av personer som är födda i Sverige och som efter en utlandsvistelse återvänder till Sverige. Under senare år har antalet uppgått till 13 000-14 000 per år. Utvandringen har också ökat. En översikt finns i tabell 2.1.

Tabell 2.1 Invandring till och utvandring från Sverige

Period	Invandring	Utvandring	Netto
1931-1940	64 622	25 763	38 859
1941-1950	195 715	61 722	133 993
1951-1960	256 364	150 355	105 949
1961-1970	424 333	188 853	235 480
1971-1980	385 650	299 156	86 494
1981-1990	413 920	241 256	172 664
1991-2000	529 038	327 731	201 307
2001-2008	612 956	310 497	302 459

Källa: SCB befolkningsstatistik och Statistisk årsbok olika årgångar.

Invandrarnas ålderssammansättning vid invandringstillfället skiljer sig kraftigt från den infödda befolkningens. Internationell migration är i stor utsträckning en fråga för personer i yngre och vanligtvis förvärvsarbetande åldrar. Detta gäller både under perioder med arbetskraftsinvandring och under perioder med flykting/anhöriginvandring. I tabell 2.2 visas ålderssammansättningen vid invandringstillfället för invandrare som anlände 1970 respektive 2004. År 1970 kulminerade efterkrigstidens arbetskraftsinvandring med drygt 77 000 anlända och med en stor del från Finland. År 2004 var sammansättningen på invandringen helt annorlunda med en stor andel flyktingar och anhöriginvandrare med en stor del från länder utom Europa.

Tabell 2.2 Ålderssammansättning i procent vid året för invandringen

Ålder	Invandrade 1970	Invandrade 2004	Totalbefolkning i Sverige 2004
0-19	34,5	26,7	24,0
20-44	57,9	60,9	32,7
45-64	6,3	10,4	26,1
65-	1,2	2,0	17,2
Antal personer	77 326	62 028	9 011 392
Andel män %	55,4	49,6	49,6

Källa. SCB Statistisk årsbok olika årgångar.

Andelen över 65 år är mycket låg i båda årgångar av invandrare. Kanske något överraskande är att koncentrationen till ålder 20 till 64 högre bland invandrade 2004 än bland invandrade 1970; 71,3 mot 64,4 procent. Andelen barn och ungdomar var högre bland dem som kom 1970. Ländersammansättningen har också kraftigt förändrats. Av 1970 års invandrare kom 62 procent från övriga nordiska länder, 30 procent från övriga Europa och 8 procent från utom Europa. För 2004 års invandrare var motsvarande tal 21, 36 och 43 procent. Den stora förändringen är således den tydligt minskade andelen från övriga nordiska länder och den markant ökade andelen från länder utom Europa.

Under efterkrigstiden har det också förekommit en omfattande utvandring från Sverige. Högst var utvandringen under åren 2006 till 2008. Årsgenomsnittet för de tre åren var drygt 45 000 personer. Den årliga utvandringen är numera i nivå med den högsta utvandringen från Sverige under 1880-talet. En mycket stor del av utvandrarerna har bestått av tidigare invandrare. Under åren med arbetskraftsinvandring var utvandringen som störst under åren efter invandringen. Enligt Kirwan och Harrigan (1986) beror detta på att lågkonjunktur i Sverige stimulerar återutvandring. Wadensjö (1977) och Holmlund (1979) menar dock att det inte är lågkonjunkturen i sig som är förklaringen utan att många arbetskraftsinvandrare planerar att endast stanna några år. Anländer dessa i en högkonjunktur så råkar den redan planerade utvandringen ske under den efterföljande lågkonjunkturen. Andra skäl till återutvandring kan också finnas. När exempelvis barnen i en invandrarfamilj närmar sig skolålder kan familjen stå inför ett beslut att återvända eller inte. Dustmann (2003) undersökte

återutvandring från Tyskland och fann att föräldrars beslut att låta familjen återvänd bland annat beror på omsorgen om barnens framtid.

Utvandrarnas fördelning på utrikes födda och infödda har förändrats. Merparten av utvandrarna har varit tidigare invandrare men deras andel har minskat över tid. Av dem som utvandrade 1970 var cirka 75 procent utrikes födda, se SCB (2004). Efterhand som tiden gått har andelen utrikes födda blivit mindre men utgör fortfarande minst 50 procent. Av utvandrade 2006 var cirka 55 procent utrikes födda trots att de endast utgör drygt 13 procent av befolkningen, se SCB (2007a). Dessutom finns bland utvandrarna numera också en betydande grupp infödda med invandrarbakgrund.⁸

En ofta förekommande fråga är i vad mån återutvandrade invandrare är selekterade. Det finns några svenska studier men resultaten från dessa är inte entydiga. Edin, La Londe och Åslund (2000) fann negativ selektion bland återutvandrade avseende inkomster. Klinthäll (2003) fann dock att ekonomisk marginalisering inte tycks förklara återutvandring. Nekby (2006) fann att återutvandrade var positivt selekterade med avseende på utbildning men att viss skillnad förelåg beroende på om man återvände till sitt hemland eller flyttade till tredje land. Välutbildade invandrare flyttar med större sannolikhet till tredje land. Vidare hade återvändare högre medelinkomst upp till 40-års ålder än de som stannade kvar. Rooth och Saarela studerade inkomster och fann att om invandrare är negativt selekterade så är bland dessa återvändarna positivt selekterade. Sistnämnda ligger i linje med Borjas och Bratsberg (1996) resultat för USA.

2.2 Invandrarbefolkning

Det är inte självklart hur en invandrarbefolkning skall avgränsas. Svårigheter finns att åstadkomma en för alla sammanhang entydig och meningsfull definition av invandrare. Rimligen är den avgränsning som bör göras beroende av den frågeställning som är aktuell. Den avgränsning som är intressant om exempelvis

⁸ Det finns inga löpande publicerade uppgifter om utvandring i sistnämnda grupp men enligt SCB (2004) uppgick de i början av 2000-talet till cirka 15 procent av den årliga utvandringen. Totalandelen med invandrarbakgrund bland utvandrarna uppgår numera således till cirka 65-70 procent.

invandringens kulturella påverkan på invandringslandet studeras kan vara helt annorlunda än om invandringens demografiska och ekonomiska effekter undersöks. Uppgifter om invandrare i svenska register och i SCB-undersökningar som exempelvis arbetskraftsundersökningarna omfattade under lång tid främst utländska medborgare. Efterhand som allt fler invandrade personer naturaliserades blev skillnaden mellan gruppen utrikes födda och gruppen utländska medborgare allt större. Numera är mer än 1,2 miljoner utrikes födda folkbokförda i Sverige. Antalet utländska medborgare är cirka 500 000 (häri ingår också en liten grupp födda i Sverige som har utländskt medborgarskap). Numera omfattar arbetskraftsundersökningarnas redovisning utrikes födda personer. Gränsen kan sedan flyttas allt "längre ut." Det finns personer som fötts i Sverige med en eller båda föräldrar födda utomlands. Genom sitt ursprung kallas dessa för infödda med invandrarbakgrund. Det är inte heller självklart hur denna grupp skall avgränsas. Om vi till infödda med invandrarbakgrund räknar personer med båda föräldrar födda utomlands uppgick gruppen till drygt 350 000 personer vid början av 2007. Om vi istället menar de som har minst en förälder född utomlands så omfattade gruppen drygt 930 000 personer. Bland de sistnämnda har således cirka 580 000 (drygt 60 procent) en förälder född i Sverige. Den höga andelen förklaras av att i den tidiga efterkrigsinvandringen fanns många ensamstående personer som senare bildade familj i Sverige. Bland senare invandrare är andelen lägre.

Vid beräkning av ekonomiska effekter av invandring är den mest intressanta avgränsningen det befolkningstillskott som invandring ger upphov till. Ekonomiska effekter av invandring som t.ex. effekter på arbetsutbud, produktion, anspråk på och bidrag till offentlig sektor är beroende av storleken av och köns-, ålders- och yrkesmässig sammansättning på det befolkningstillskott som invandringen ger upphov till. Befolkningstillskottet behöver inte exakt sammanfalla med den population i befolkningsregistret som omfattar utrikes födda och födda i Sverige med invandrade föräldrar (infödda med invandrarbakgrund). Dessutom varierar befolkningstillskottet beroende på vilket startår för invandringen som väljs. Storlek och sammansättning på det befolkningstillskott som uppkommit genom invandring till Sverige sedan andra världskriget är naturligtvis annorlunda än det befolkningstillskott som uppkommit av invandring sedan t.ex. 1960. Om vi betraktar befolkningstillskottet som uppkommit genom invandring sedan

1944 beräknade SCB (1972) att detta år 1970 var cirka 730 000 personer. Ekberg (1983) beräknade att befolkningstillskottet år 1980 var cirka 860 000 personer och SCB (2004) uppskattade att det uppgick till cirka 1,8 miljoner personer vid ingången av år 2004.

I tabell 2.3 presenteras antalet och ålderssammansättningen för dem som vi har registeruppgifter om den 31 december 2006. Det framgår att utrikes födda personer är betydligt mer koncentrerade till förvärvsarbete än befolkningen som helhet. I ålder 20 till 64 år är andelen 73,7 procent för utrikes födda mot 58,9 procent i totalbefolkningen. Andelen är låg i åldern 0 till 19 år men ganska hög i åldern 65 år och däröver. Detta beror på att många av de tidiga invandrarna nu befinner sig i pensionsåldern. Andelen är 15,2 procent för utrikes födda mot 17,4 procent i totalbefolkningen. Infödda med invandrarbakgrund har mycket hög andel i den yngsta åldersklassen och speciellt gäller detta för gruppen med båda föräldrar födda utomlands. En ganska stor andel har nått förvärvsarbete. Andelen i åldern 20-64 år är 41 procent av dem med båda föräldrar födda utomlands och 59,2 procent av dem med en förälder född utomlands. I båda grupper är andelen över 65 år extremt låg. Slår vi samman utrikes födda och infödda med invandrarbakgrund är koncentrationen stark till åldersklassen 20 till 64 år. Andelen som är 65 år och äldre är relativt låg (9 procent).

Summan av utrikes födda och infödda med invandrarbakgrund sammanfaller inte helt med det befolkningstillskott som uppkommit på grund av efterkrigstidens invandring. Att summan är större än nämnda 1,8 miljoner beror dels på att tabellen också omfattar en mindre grupp invandrare som kom före andra världskrigets slut och deras barn födda i Sverige dels att vi bland infödda med invandrarbakgrund har med personer med en förälder född i Sverige dels att det år 2006 hade gått två år sedan SCB gjorde uppskattningen av befolkningstillskottet. Om vi bland dem med en förälder född i Sverige endast tar med hälften skulle vi hamna på 1,82 miljoner det vill säga mycket nära befolkningstillskottet. Trots detta torde tabellen ge en god uppfattning om i vad mån efterkrigstidens invandring påverkat befolkningens storlek och ålderstruktur. Jämförs gruppen inrikes födda som har båda föräldrar födda i Sverige med totalbefolkningen framgår att påverkan på befolkningens storlek har varit betydande, men att påverkan på befolkningens ålderssammansättning endast har varit måttlig. I förvärvsarbete, 20 till 64 år, är skillnaden 1,7

procentenheter (57,2 procent mot 58,9 procent). I åldern 65 år och däröver är skillnaden något större (19,9 procent mot 17,4 procent).

Tabell 2.3 Antal och ålderssammansättning i procent. Folkbokförda 2006-12-31.

Ålder	1	2*	3	2+3	4	3+4	2+3+4	Totalbef. 1+2+3+4
0-19	22,9	11,1	58,8	22,2	38,9	46,4	26,8	23,8
20-44	30,3	43,8	32,3	41,1	39,6	36,9	40,8	32,7
45-64	26,9	29,9	8,7	25,0	19,5	15,4	23,4	26,2
65-	19,9	15,2	0,2	11,7	2,0	1,3	9,0	17,4
Antal (miljoner)	7,00	1,18	0,35	1,53	0,58	0,93	2,11	9,11
Andel män	49,6	48,0	51,4	48,4	51,2	51,2	49,5	49,6

1 = Inrikes födda med båda föräldrar födda i Sverige

2 = Utrikes födda

3 = Födda i Sverige med båda föräldrar utrikes födda

4 = Född i Sverige med en förälder född utomlands

* Bland utrikes födda finns en mycket liten grupp som har föräldrar födda i Sverige. Det finns endast uppskattningar av antalet. SCB (1981) uppskattade antalet till cirka 10 000.

Källa: SCB Befolkningsstatistik och uppgifter som SCB tagit fram.

Uppgifterna i tabell 2.3 är grundade på i Sverige folkbokförda individer. Befolkningsstatistiken lider dock av kvalitetsbrister som skapar problem för forskningen. Uppskattningar visar att det finns väsentliga skillnader mellan antalet folkbokförda invandrare och antalet i landet faktiskt boende invandrare. En uppskattning av SCB (1995) visade att troligen cirka 40 000 utrikes födda från utomnordiska länder var upptagna i det svenska befolkningsregistret men som hade återutvandrat. En del är troligen redan avlidna i sina hemländer utan svenska myndigheters kännedom. Avlider en tidigare invandrare med utländskt medborgarskap i sitt hemland finns inga rapporteringskanaler till svenska myndigheter. En senare och fördjupad studie av SCB (1999) uppskattade antalet till mellan 25 000 och 50 000 individer. SCB (2004) pekade på att felet har vuxit ytterligare och att felet är ojämnt fördelat mellan olika utomnordiska invandrargrupper.⁹ Gerdes och Wadensjö (2009) fann att mer än 15 procent av de senaste årens registrerade invandrare från EU14 inte längre är bosatta i Sverige. I huvudsak

⁹ För närvarande pågår ytterligare ett försök vid SCB för att kartlägga felet.

tycks felet ha uppkommit och ackumulerats sedan 1985. Fram till dess gjordes efterkontroller i Folk- och bostadsräkningarna.

Samhällsvetenskaplig forskning är beroende av god kvalitet i befolkningsstatistiken. Exempelvis är beräkningar av olika kvoter som sysselsättningsgrad, dödstal, fruktsamhetstal m.m. ofta grundade på den folkbokförda befolkningen som då sätts i kvotens nämnare. Samtidigt kan sysselsättning, dödlighet eller fruktsamhet endast observeras för den i landet bosatta befolkningen. Exempelvis finns för utrikes födda stora skillnader i sysselsättningsgrad mellan SCB:s registerbaserade arbetsmarknadsstatistik (RAMS) där folkbokförda sätts i nämnaren och arbetskraftsundersökningarna (AKU) där de som påträffas sätts i nämnaren. Förstnämnda mått ger klart lägre värde än det sistnämnda. För infödda är denna skillnad obetydlig. Det är därför viktigt att den folkbokförda befolkningen stämmer överens med den i landet boende befolkningen. Större avvikelser reducerar kraftigt informationsvärdet av nämnda kvoter. Även i andra avseenden är det viktigt att överensstämmelse föreligger. Exempelvis säger Riksskatteverket (1993): "För att i möjligaste mån garantera att skatte- och bidragssystemet får den verkan som statsmakterna avsett är det viktigt att folkbokföringen speglar befolkningens verkliga bosättning."

Det finns dock vissa avvikelser som accepteras. Ett exempel är asylsökande som inte folkbokförs förrän uppehållstillstånd beviljats. Däremot bör inte det motsatta accepteras det vill säga att det finns personer som är folkbokförda i Sverige men inte stadigvarande är bosatta här. För den infödda befolkningen torde skillnaden mellan folkbokförda och bosatta vara mycket liten och i regel betydelslös. Den infödda befolkningen deltar endast i liten utsträckning i internationell migration och kan också antas vara väl informerad om att anmälan skall göras till svenska myndigheter inför en utflyttning från Sverige. Däremot är invandrarna betydligt rörligare. Vid stor internationell rörlighet i en befolkningsgrupp ökar risken för avvikelser mellan antal folkbokförda och bosatta.

Det har sedan länge funnits tecken på felaktigheter. Exempelvis har det för vissa invandrargrupper observerats uppseendeväckande låga dödstal, se exempelvis DS 1995:68 och SCB (1995). De åldersstandardiserade dödstalen för infödda i Sverige är bland de lägsta i världen. Ändå finns invandrargrupper med registrerade dödstal väsentligt lägre än för infödda. Ett annat tecken är att det finns invandrargrupper med lång registrerad vistelsetid i Sverige

men som har en stor andel som inte har någon registrerad disponibel inkomst under året, se DS 1995:68. I den infödda befolkningen är detta mycket sällsynt. En bidragande förklaring kan vara svartarbete men också att man inte längre befinner sig i landet. Även andra indikatorer finns bland utrikes födda som stora bortfall i AKU, många postreturer och hög andel med c/o adresser jämfört med infödda.

3 Sysselsättningsgrad och arbetsinkomster bland invandrare

En beskrivning av invandrarnas arbetsmarknad kan göras på olika sätt. I denna översikt begränsar vi oss till några enkla mått. Det ena är sysselsättningsgrad. Det andra är arbetsinkomst. Nedan beskrivs hur dessa variabler utvecklats för utrikes födda och infödda med invandrabakgrund.

3.1 Utrikes födda

Sysselsättningsgrad och arbetsinkomst bland invandrare har förändrats kraftigt över tid jämfört med infödda. En sammanfattning finns i tabell 3.1 som visar ålders- och könsstandardiserat index för sysselsättningsgrad samt årlig arbetsinkomst bland utrikes födda jämfört med infödda.

Tabell 3.1 Sysselsättningsgrad och arbetsinkomst bland utrikes födda i arbetsför ålder.*

	Index sysselsättningsgrad	Index Årlig arbetsinkomst per person**
1950	120***	iu.
1960	104	iu.
1967	110	122**
1978	98	100
1987	90	iu.
1992	83	73
1994	75	61
2002	79	66
2006	80	66
2008	81	iu.

* Med arbetsför ålder menas 16-64 år fram till 1992. Från 1992 avses 20-64 år. Sysselsättningsgraden är ålders- och könsstandardiserad.

** Arbetsinkomsten är fördelad på samtliga personer i ålder 16-64 år (20-64 år mellan år 1992 och 2008) det vill säga även på dem som inte förvärvsarbetar. Med arbetsinkomst menas inkomst av anställning och inkomst som företagare. Uppgiften för 1967 avser sjukpenninggrundande inkomst vilken ligger nära begreppet arbetsinkomst.

*** Avser utländska medborgare. Index torde ligga nära vad som gällde för utrikes födda. Merparten av de utrikes födda hade fortfarande utländskt medborgarskap på 1950 och 1960-talen.

Anm: Index för arbetsinkomst är inte standardiserad för ålders- och könssammansättning. Det finns inte tillräckligt med underlag beträffande arbetsinkomst för att göra sådan standardisering. För helhetsintrycket torde detta spela mindre roll. För år 2006 finns dock tillräckligt underlag. Köns och ålderstandardiserat index för arbetsinkomst blir då 64. SCB har ännu inte publicerat inkomstdata för 2008. Hur index avläses framgår av följande exempel: År 1960 var index för utrikes födda 104 enligt tabellen, vilket betyder att utrikes födda vid samma ålders- och könssammansättning som för inrikes födda i ålder 16-64 år, hade 4 procent högre sysselsättningsgrad jämfört med infödda. iu. = ingen uppgift.

Källor: Wadensjö (1973), Säll (1968), SCB Folk och bostadsräkningarna 1950 och 1960, bearbetningar av AKU 1987, 1992, 1994, 2002, 2006 och 2008, samt bearbetningar av SCB Inkopak olika årgångar.

Under 1950- och 1960- talen och första hälften av 1970-talet var sysselsättningsläget mycket bra för utrikes födda. Under långa perioder översteg index 100. Detta var under en period då invandringen i huvudsak var en arbetskraftsinvandring. År 1950 var sysselsättningsgraden till och med 20 procent högre än bland infödda. Det förklaras främst av att utrikes födda kvinnor hade mycket högre sysselsättningsgrad än infödda kvinnor. Index låg sedan på värdet 100 eller däröver fram till mitten av 1970-talet. Även 1950-och 1960-talens flyktingar kom väl in på arbetsmarknaden. För vissa grupper arbetskraftsinvandrare visar undersökningar att dessa vid slutet av 1960-talet troligen hade

index på nivån 120-130. Detta gällde exempelvis invandrare från Finland och Jugoslavien, se Wadensjö (1973).

Bilden började ändras från slutet av 1970-talet. Den kraftiga konjunkturedgången i svensk industri vid slutet av 1970-talet bidrog troligen till detta. Dessutom hade övergången från arbetskraftsinvandring till flykting- och anhöriginvandring påbörjats. Därefter har invandrarnas sysselsättningsläge trendmässigt försämrats trots 1980-talets långvariga högkonjunktur i Sverige med stor efterfrågan på arbetskraft. Till en början berodde nedgången i index också på att sysselsättningsgraden för infödda kvinnor ökade. Men nedgången från början av 1980-talet beror i huvudsak på en absolut nedgång i sysselsättningsgrad bland utrikes födda. Den nedåtgående trenden förstärktes ytterligare under första delen av 1990-talet. År 1994 var index så pass lågt som 75. Under början av 1990-talet förelåg en kombination av lågkonjunktur och stor invandring från Bosnien. Stora variationer i sysselsättningsgrad finns inom gruppen utrikes födda. Speciellt för utrikes födda med utomeuropeisk bakgrund var 1990-talets arbetsmarknad ogynnsam. Från slutet av 1990-talet har en viss återhämtning skett men fortfarande har utrikes födda som helhet lägre sysselsättningsgrad än infödda.¹⁰

Med försämrad anknytning till arbetsmarknaden följer också minskad grad av självförsörjning. I tabellen är årsarbetsinkomsterna fördelade på samtliga individer i arbetsför ålder. Arbetsinkomsten per person i en åldersgrupp bestäms av en kombination av gruppens sysselsättningsgrad, yrkestillhörighet och årsarbetstid. En första observation finns från 1967. Som synes finns det en stark samvariation mellan index för sysselsättningsgrad och index för arbetsinkomst per person. År 1967 var index för arbetsinkomst så

¹⁰ Från år 1987 används i tabell 3.1 data från AKU. Även om sysselsättningsläget för utrikes födda har förbättrats sedan mitten av 1990-talet så föreligger ändå osäkerhet om nivån på sysselsättningsgraden. Förmodligen ger AKU en något för hög sysselsättningsgrad för utrikes födda. Gruppen har stora bortfall i AKU. Undersökningar av exempelvis Gellerstedt och Kristiansson (1979) visar att sysselsättningsgraden i bortfallen är relativt låg. Enligt annan sysselsättningsstatistik, Registerbaserad arbetsmarknadsstatistik (RAMS), är sysselsättningsnivån för utrikes födda lägre än i AKU. RAMS är grundad på en viss arbetsinkomst under november månad. För inrikes födda är skillnaderna i sysselsättningsgrad mycket små mellan AKU och RAMS. För utrikes födda är skillnaderna betydande. Används uppgifter från RAMS blir index 65 för 1994 och 72 för 2006. En förbättring har skett men på en lägre nivå. Flera orsaker till skillnaderna mellan AKU och RAMS kan finnas. En är att personer med svag anknytning till arbetsmarknaden kanske inte har någon registrerad arbetsinkomst under november. En annan är att RAMS omfattar folkbokförda individer vilket betyder att nämnamnaren också omfattar personer som inte längre befinner sig i Sverige. Eftersom det från befolkningsregistret inte kan skiljas ut de som inte längre befinner sig i landet kommer även dessa att ingå i beräkningarna i avsnitt 6.

pass högt som 122, dvs. arbetsinkomsten per person i ålder 16-64 år var 22 procent högre än bland infödda. Detta kan tyckas förvånande med tanke på att en betydande del av den tidens invandrare befann sig i låginkomstyrken. Förklaringen är att vi då inte enbart hade hög sysselsättningsgrad bland invandrarna utan också hög andel heltidsarbetande bland invandrade kvinnor jämfört med infödda kvinnor, se exempelvis Wadensjö (1973). Sedan slutet av 1960-talet har invandrarnas årsarbetsinkomst fallit kraftigt men låg ännu vid slutet av 1970-talet på ungefär samma nivå som bland infödda. Vid mitten av 1990-talet nåddes ett bottenläge. Därefter har en viss återhämtning skett.

Utvecklingen är inte specifikt för Sverige. I många andra europeiska länder har invandrare som anlänt under de senaste 25 åren haft svårare att komma in på arbetsmarknaden än tidigare anlända invandrare. En länderjämförelse som gjordes av Ekberg (2007) visar dock att invandrarnas sysselsättningsläge i Sverige, jämfört med infödda, numera är sämre än för genomsnittet av EU15-området. Detta kan inte förklaras med att Sverige skulle ha tagit emot särskilt många flyktingar eller att andelen utrikes födda av Sveriges befolkning skulle vara speciellt stor. I båda dess avseenden ligger Sverige endast något över genomsnittet för EU15, se UNHCR (2006) och Dumont och Lemaitre (2005). Det är också förvånande mot bakgrund av att Sverige, tillsammans med Belgien, rankas högst bland EU15 länderna när det gäller utformning och omfattning av integrationspolitiken, se Migration policy Group (2006). Sverige har således lagt ner förhållandevis mycket resurser på integrationspolitiken. Ett viktigt delmål i integrationspolitiken i samtliga EU15 länder är att invandrare (även flyktingar) skall komma ut på arbetsmarknaden och bli självförsörjande. Det är dock svårt att finna något tydligt samband mellan nämnda rangordning och uppfyllandet av sysselsättningsmålet.

Det har framförts flera förklaringar till den observerade utvecklingen. En förklaring pekar på invandringens ändrade sammansättning. Det gäller övergång från i huvudsak arbetskraftsinvandring till i huvudsak flykting- och anhöriginvandring. Senare tids invandrare har också i större utsträckning kommit från utomeuropeiska länder. Risker för diskriminering på arbetsmarknaden har då troligen också ökat. Det finns numera flera svenska studier som med experimentella metoder påvisat

diskriminering mot invandrare från länder utanför Europa (personer med utomeuropeiska namn).

Arai och Thoursie (2009) undersökte vad som hände med inkomstutvecklingen för invandrare från Asien, Afrika och slaviska länder om de bytte namn till svensk-klingande namn. De fann att namnbytet hade en tydligt positiv effekt på inkomsterna vilket tolkas som diskriminering. Dessutom finns ett antal studier där regressionsmetoden använts för att undersöka förekomst av löneskillnader på arbetsmarknaden som inte kan förklaras av observerade humankapitalvariabler. Till exempel fann le Grand och Szulkin (2002), Nekby (2003), Arai och Vilhelmsson (2004) diskriminering gentemot utrikes födda, och Rooth och Ekberg (2003) fann diskriminering gentemot infödda med syd- och utomeuropeisk bakgrund. Regressionsmetoden är dock troligen underlägsen experimentmetoden när det gäller att isolera relevanta variabler vilket gör att resultaten från regressionsmetoden kan vara svårtolkade. Istället för diskriminering kan det vara effekter av icke observerade egenskaper hos individerna.

En annan förklaring är att förändringar i invandringsländernas ekonomiska struktur sannolikt är av betydelse, se Scott (1999). Förändringarna har medfört ändrade kompetenskrav på arbetskraften vilket torde förklara varför inte enbart invandrare utan även lågutbildad infödd arbetskraft i många länder har svårigheter att etablera sig på arbetsmarknaden. I ett tjänstesamhälle är kraven högre på information och kommunikation på arbetsplatsen. Detta förutsätter ofta en kompetens som är specifik för invandringslandet. Det kan vara frågan om att behärska det skrivna språket, förstå beteenden hos individer, att ha insikt i institutionella förhållanden och att klara kontakter med myndigheter och organisationer.

En tredje förklaring kan vara misstag i integrationspolitiken. Ett exempel är den så kallade "Hela Sverige-strategin" som var en strategi för geografisk utplacering av flyktingar. Undersökningar av strategin som gjorts av Edin, Fredriksson och Åslund (2004) och Åslund och Rooth (2007) visar att strategin har varit negativ för flyktingars möjligheter på arbetsmarknaden.

Samtidigt som sysselsättningsgrad bland utrikes födda har försämrats har allt större regionala skillnader i invandrararnas arbetsmarknadsläge uppstått. För närvarande finns regioner med ett bra sysselsättningsläge för invandrare samtidigt som det finns andra regioner där invandrargruppen har en mycket låg

sysselsättningsgrad. Västra Småland är ett exempel på det förstnämnda och Malmö-Landskrona-regionen ett exempel på det sistnämnda. För infödda är de regionala skillnaderna i sysselsättningsgrad väsentligt mindre. Förändringarna för utrikes födda tycks ha uppkommit under senare årtionden. Fram till slutet av 1970-talet var de regionala skillnaderna i invandrarnas sysselsättningsgrad tämligen små, se Ekberg (1983). Invandrare som anlände på 1950-, 1960- och 1970-talet flyttade till regioner med möjligheter till arbete, se Wadensjö (1973). En bidragande förklaring till den under senare tid uppkomna situationen är troligen nämnda Hela Sverige-strategin.

Frågan om invandrarnas position på arbetsmarknaden rymmer inte enbart frågan om deras sysselsättningsgrad utan också frågan om deras långsiktiga yrkes- och inkomströrlighet. Med hjälp av longitudinella data undersökte Ekberg (1994) yrkesrörlighet och inkomstutveckling för invandrare som anlände till Sverige före år 1970. Nästan 200 000 invandrare följdes under en 20-årsperiod från 1970 till 1990. Jämförelser gjordes med infödda enligt den s.k. tvillingmetoden. Betraktar vi hela gruppen sysselsatta utrikes födda är skillnaderna små i karriär- och inkomstutveckling gentemot den infödda tvillinggruppen. Det finns dock en tendens att den uppåtgående rörligheten är något långsammare för utrikes födda. Helhetsintrycket är ändå att invandrare som anlände före 1970 har haft ungefär samma yrkeskarriär som infödda jämförelsepersoner. Mellan olika invandrargrupper finns dock stora skillnader. Exempel på grupper med långsam uppåtgående socioekonomisk rörlighet jämfört med sina infödda jämförelsepersoner är invandrare födda i Grekland, Jugoslavien samt män födda i Finland. Invandrare från Västeuropa och Tjeckoslovakien har däremot rört sig relativt snabbt uppåt. Bland invandrare från Grekland och Jugoslavien har dessutom en förhållandevis stor andel lämnat arbetsmarknaden under observationsperioden.

Någon motsvarande studie finns ännu inte för dem som anlät till Sverige efter 1970. Det finns dock anledning att förvänta att det med den låga sysselsättningsgrad och höga arbetslöshetsgrad som observerats för nyinvandrare under de senaste 25 åren också har följt sämre karriärmöjligheter på arbetsmarknaden. Däremot finns en undersökning av Ekberg och Rooth (2005, 2006) om vad som händer med yrkesposition i invandringslandets jämfört med positionen i utvandringslandet. Studien grundades på intervjuer med 559 manliga flyktingar som fick permanent

uppehållstillstånd i Sverige under åren 1987-89. Individerna följdes fram till år 2003 och hade således då befunnit sig minst 14 år i Sverige. Strax efter invandringstillfället gick flyktingarnas yrkesstatus ner jämfört med den yrkesstatus man hade haft i hemlandet. Därefter förelåg en viss men långsam återhämtning.

3.2 Infödda med invandrarbakgrund

Det är också av intresse att studera hur arbetsmarknadsläget ser ut för invandrarnas barn födda i Sverige. Det finns en växande grupp personer födda i Sverige med en eller båda föräldrar som invandrat. Det finns ett antal studier om gruppens ställning på den svenska arbetsmarknaden. Dessa har i allmänhet funnit en tendens till att barn till invandrare från främst utom Europa men till viss del också barn till invandrare från Sydeuropa har lägre sysselsättningsgrad och lägre inkomster än övriga grupper.

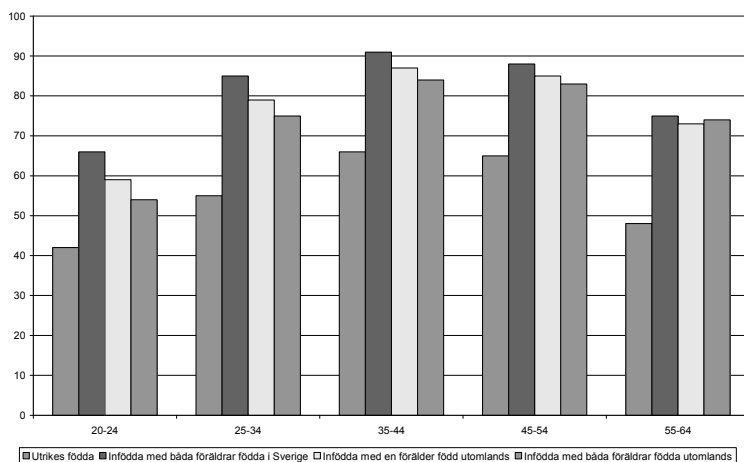
I invandringsländerna finns numera ett stort antal undersökningar om arbetsmarknad och inkomster för barn till invandrare födda i invandringslandet. Resultaten varierar en hel del. Däremot finns endast få studier som omfattar även invandrarnas barnbarn födda i invandringslandet. Borjas (2006) undersökning av USA fann att invandrarnas barn och barnbarn förbättrade sin inkomststatus jämfört med invandrarna själva. Deutsch, Epstein och Lecker (2006) studerar invandrare till Israel fann en omvänd U-formad inkomströrlighet på så sätt att invandrarnas barn hade högre inkomster än invandrarna själva och deras barnbarn. För Sverige finns studier av Andersson (2007) och Andersson och Hammarstedt (2009) samt Hammarstedt (2009). De båda förstnämnda undersökte hur egenföretagande överfördes över tre generationer och fann att denna är starkare bland invandrabefolkningen än bland infödd befolkning. Den sistnämnda undersökte inkomströrligheten över tre generationer. Invandrarna utgjordes av individer som kom till Sverige före 1960. Deras inkomster observerades. För deras barn observerades inkomsterna 1980 och 1985. För barnbarnen observerades inkomsterna 1999, 2001 och 2003. Invandrarna kom snabbt in på arbetsmarknaden och hade till och med något högre inkomster än jämförbara infödda i samma åldersklass. Invandrarnas barn hade också något högre inkomst än inföddas barn men skillnaden var mindre än i föräldragenerationen. Invandrarnas barnbarn hade något lägre

inkomster än inföddas barnbarn. Resultaten visade således att det över generationer finns en viss nedgång i relativinkomst i invandrabefolkningen. Framgången för föräldragenerationen torde förklaras med att invandrare som anlände på 1940- och 1950-talet mötte en helt annan arbetsmarknad än de invandrare som anländer idag. Svenska företag rekryterade ofta arbetskraft utomlands.

För år 2006 har uppgifter om sysselsättningsgrad arbetsinkomst för invandrarnas barn födda i Sverige tagits fram av SCB. I fortsättningen kallas dessa infödda med invandrabakgrund. Uppgifter om andel förvärvsarbetande i olika åldersklasser framgår av diagram 3.1 och 3.2. Jämförelse sker med utrikes födda och med infödda med båda föräldrar födda i Sverige. Det framgår mycket stora skillnader mellan utrikes födda och de övriga grupperna. Vissa skillnader finns även mellan infödda med invandrabakgrund och infödda med båda föräldrar födda i Sverige. De förra har lägre andel förvärvsarbetande än de senare. Skillnaderna är mest tydliga i de båda yngsta åldersklasserna. Sammansättningen av infödda med invandrabakgrund varierar över åldersklasserna. I åldersklassen 20 till 30 år finns numera ett ganska stort antal individer med utomeuropeisk bakgrund. Denna andel är mycket liten från 35-årsåldern och uppåt.

I appendix finns en uppdelning av gruppen efter länderbakgrund. Det framgår att det speciellt är infödda med bakgrund utom Europa som har låg andel förvärvsarbetande i yngre åldersklasser. Rooth och Ekberg (2003) fann att för denna grupp föreligger signifikant högre arbetslöshet än för infödda med båda föräldrar födda i Sverige. Speciellt gäller detta om båda föräldrar är födda utom Europa. Även infödda med bakgrund i Västeuropa och Östeuropa har låg andel förvärvsarbetande i åldern 20 till 24 år. Förklaringen är där dock en annan. Nämda studie av Rooth och Ekberg fann en obetydligt eller endast svagt förhöjd arbetslöshet i den gruppen, vilket torde förklaras av att många befinner sig i högre utbildning. Eriksson och Jonsson (1993) och nämnda Rooth och Ekberg fann att utbildningsnivån i gruppen är högre än bland infödda med båda föräldrar födda i Sverige. I åldersklasserna över 24 år ligger andelen förvärvsarbetande för infödda med bakgrund i Västeuropa och Östeuropa nära de nivåer som gäller för infödda med båda föräldrar födda i Sverige. För infödda med bakgrund övriga Norden (dvs. Norden utom Sverige) ligger andelen förvärvsarbetande i de olika åldersklasserna också nära för vad som gäller för infödda med båda föräldrar födda i Sverige.

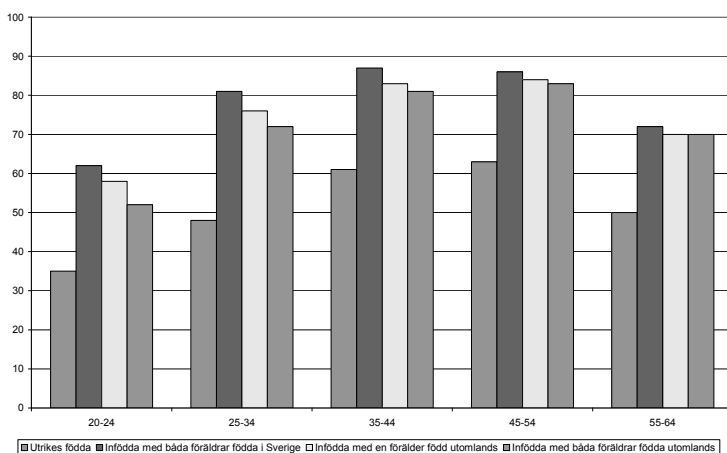
Diagram 3.1 Procentuell andel förvärvsarbetande i olika åldersklasser år 2006. Män



Anm: Inom åldersklassen 55 till 64 finns skillnader i ålderssammansättning mellan grupperna vilket har viss påverkan på andelen förvärvsarbetande. Åldersstandardisering har därför gjorts inom åldersklassen.

Källa: SCB Specialuttag från RAMS 2006.

Diagram 3.2 Procentuell andel förvärvsarbetande i olika åldersklasser år 2006. Kvinnor

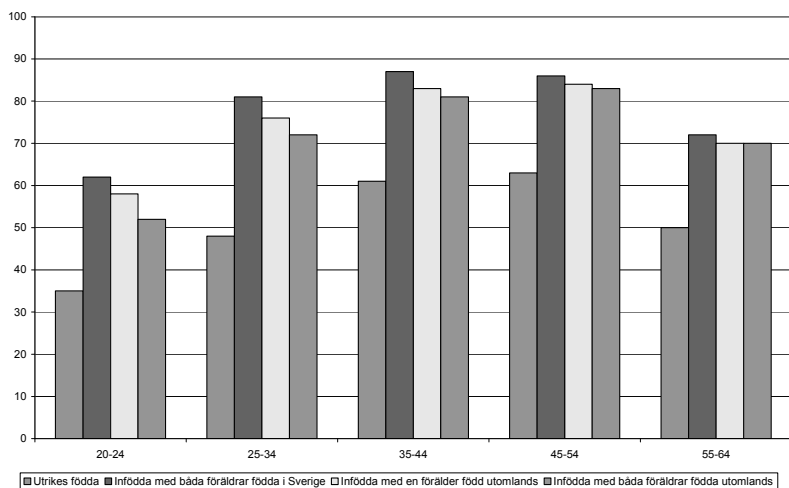


Anm: Inom åldersklassen 55 till 64 finns skillnader i ålderssammansättning mellan grupperna vilket har viss påverkan på andelen förvärvsarbetande. Åldersstandardisering har därför gjorts inom åldersklassen.

Källa: SCB Specialuttag från RAMS 2006.

I diagram 3.3 och 3.4 finns uppgifter om arbetsinkomst år 2006 för dem med positiv arbetsinkomst under året. Det framgår att arbetsinkomsterna för infödda med invandrarbakgrund genomgående är högre än för utrikes födda. Däremot finns stora skillnader mellan olika åldersklasser i relativinkomst (arbetsinkomst jämfört med arbetsinkomst för infödda med båda föräldrarna födda i Sverige). I de lägre åldersklasserna och speciellt i åldern 20-24 år är den årliga relativa arbetsinkomsten låg för infödda med invandrarbakgrund. För män i åldern 20-24 år med båda föräldrarna födda utomlands är värdet 87, dvs. 13 procent lägre än för infödda med båda föräldrar födda i Sverige. I de yngre åldersklasserna föreligger både låg andel förvärvsarbetande och låg arbetsinkomst för dem som har haft arbetsinkomst under året. Kombinationen gör att om arbetsinkomsten hade fördelats på samtliga i åldersklassen (dvs. även på dem som helt saknar arbetsinkomst under året) hade index varit ännu lägre och hamnat på 79. För dem med en förälder född i Sverige är situationen bättre. Förändringar sker när vi förflyttar oss uppåt i åldersklasserna. De relativa arbetsinkomsterna stiger och vid ungefär 40-årsåldern är den årliga arbetsinkomsten för infödda med invandrarbakgrund nästan på samma nivå som för den infödda jämförelsegruppen i samma ålder. Vid 50-årsåldern och uppåt är den relativa arbetsinkomsten på nivå 100 eller till och med något högre än i den infödda jämförelsegruppen. För exempelvis män i den övre åldersklassen är värdet för arbetsinkomst 106 det vill säga 6 procent högre än infödda jämförelsepersoner i samma åldrar. Mönstret över åldersklasserna är detsamma för både män och kvinnor.

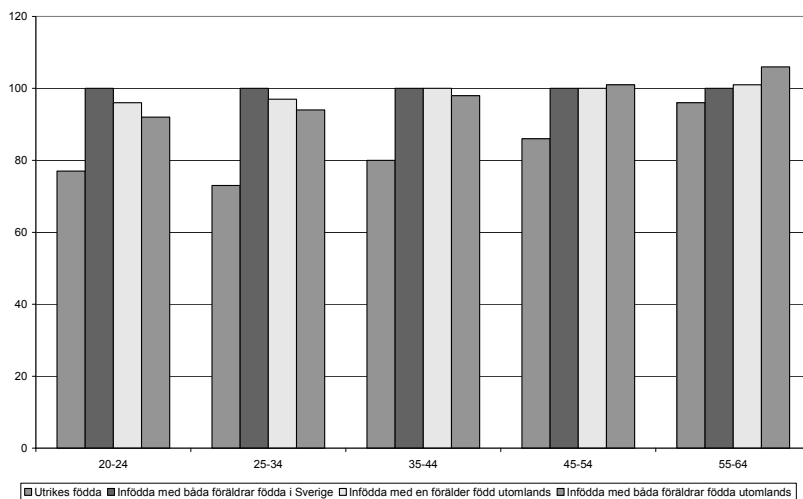
Diagram 3.3 Index för arbetsinkomst år 2006 för dem med positiv arbetsinkomst. Män



Anm: Index är satt till 100 för infödda med båda föräldrar födda i Sverige. Inom åldersklassen 55 till 64 finns skillnader i ålderssammansättning mellan grupperna vilket har viss påverkan på andelen förvärsarbetande. Åldersstandardisering har därför gjorts inom åldersklassen.

Källa: SCB.

Diagram 3.4 Index för arbetsinkomst år 2006 för dem med positiv arbetsinkomst. Kvinnor



Anm: Index är satt till 100 för infödda med båda föräldrar födda i Sverige. Inom åldersklassen 55 till 64 finns skillnader i ålderssammansättning mellan grupperna vilket har viss påverkan på andelen förvärsarbetande. Åldersstandardisering har därför gjorts inom åldersklassen.

Källa: SCB.

I appendix finns en uppdelning efter lnderbakgrund. Mnstret i de yngsta ldersklasserna tenderar att vara detsamma som betrffande andelen frvrvsarbetande. I ldersklasserna 20-24 r och 25-34 r har infdda med bakgrund frn lnder utom Europa speciellt lga inkomster. I ldersklasserna over 35 r har infdda med bakgrund i Vsteuropa och Osteuropa mycket hga inkomster och klart hgore n fr infdda med bda fraldrar fdde i Sverige. Frklaringen r sannolikt den hga utbildningsnivn i dessa grupper. Infdda med bakgrund i vriga Norden har i flertalet ldersklasser ngt lgre arbetsinkomster n infdda med bda fraldrar fdde i Sverige.

Det r uppenbart att olika rrgngar av infdda med invandrarbakgrund har helt olika position p arbetsmarknaden. De som numera r 40 r och dr over fdde p 1940-, 1950- och 1960-talen och dr flertalet har nordisk/europeisk bakgrund samt dr fraldrarna hade en god stllning p arbetsmarknaden. De som nu r i llder 20 till 24 r fdde p 1980-talet. En ganska stor del av dem har en bakgrund i lnder utom Europa och har i mnga fall fraldrar som hade svrt att komma in p arbetsmarknaden. Svenska studier over infdda med invandrarbakgrund avser yngre personer (lder 20 till 30 r) och ger fr framt personer med syd- och utomeuropeisk bakgrund en bild av ett ogynnsamt arbetsmarknadslge.

Bland infdda med invandrarbakgrund har det over tid skett en kraftig frndring i gruppens sammansstning. Detta speglar frndring over tid i tidigare invandring. Som nmnts har gruppen frn medellder och uppåt en mycket stor andel med nordisk eller europeisk bakgrund. Andelen med utomeuropeisk bakgrund i dessa ldrar r obetydlig. Fr nytilltrdande p arbetsmarknaden under de nmaste decennierna kommer sammansstningen att vara helt annorlunda d andelen med utomeuropeisk bakgrund kommer att oka kraftigt.

Betrakta t.ex. infdda med bda fraldrar fdde utomlands och folkbokfrda i Sverige 31 december 2006. I llder 30 till 39 r har 56 procent nordisk bakgrund, 40 procent har bakgrund frn vriga Europa (inklusive en liten grupp med bakgrund i USA och Kanada) och 4 procent har utomeuropeisk bakgrund. I llder 20 till 24 r r motsvarande andelar respektive 31, 40 och 29 procent, och i llder 0 till 15 r r andelarna respektive 7, 34 och 59 procent.¹¹ Skillnader i

¹¹ Procenttalen kan endast anges ungefär beroende på att det finns en mindre grupp som fötts i äktenskap med föräldrar från två av de nämnda områdena.

sammansättning mellan åldersklasserna är således mycket stora och speglar tidigare förändringar i invandringens sammansättning. Med tanke på nämnda undersökningar som visat att just infödda med utomeuropeisk bakgrund har en svår arbetsmarknad så finns anledning fundera över hur svensk arbetsmarknad bör förbereda sig för de nya grupper som snart kommer att nå förvärvsarbetande åldrar.

4 Effekter på relativa löner, sysselsättning och inkomstnivå

En viktig fråga är i vad mån invandring har effekter på relativa faktorpriser (lönestruktur), sysselsättningsmöjligheter och inkomstnivå för infödda. Finns sådana effekter kan den infödda befolkningens bidrag till och behov av den offentliga sektorn påverkas. I Sverige har det under en mycket stor del av efterkrigstiden förelegat en situation med full sysselsättning för infödda vilket tyder på att invandring knappast har haft någon undanträngningseffekt för infödda som grupp. Å andra sidan är det möjligt att det finns infödda grupper som förlorat och andra grupper som vunnit på grund av invandring. Till exempel kan infödd arbetskraft som i produktionen är substitut till invandrad arbetskraft ha förlorat och infödd arbetskraft som är komplement till invandrare ha vunnit. Bland infödd arbetskraft som förlorar kan behovet av offentliga transfereringar ha ökat. Invandring av personer som är substitut till lågutbildad infödda skulle således kunna öka löneskillnaderna bland infödda. Invandring av personer som är substitut till välutbildade infödda skulle på samma sätt kunna minska löneskillnaderna bland infödda.

Undersökningar från flera länder tyder dock på att invandringens påverkan på relativa löner och sysselsättningsmöjligheter för infödda har varit små eller försumbara. Exempelvis fann Borjas (1990) att elasticiteten avseende infödda vita män respektive infödda färgade män i USA var $-0,01$ respektive $-0,02$, dvs. om andelen invandrare i ett geografiskt område ökade med 10 procent så skulle lönen för respektive grupp endast bli 0,1 respektive 0,2 procent lägre. I samma studie fann Borjas även att inföddas sysselsättningsgrad påverkades ytterst lite. Dessutom gjorde Borjas (1994) en sammanfattning av resultaten från ett stort antal studier i USA och Europa och fann även då endast små effekter. Sammanfattningsvis konstaterar Borjas att (svensk

översättning) ”Uppskattningar av sambandet mellan inföddas löner och andel invandrare i arbetskraften ger inte något stöd för hypotesen att möjligheterna på arbetsmarknaden för infödda i USA skulle ha försämrats på grund av invandring. Situationen för andra invandringsländer är densamma.” I senare sammanfattningar av forskningsläget av Longhi, Nijkamp och Poot (2005, 2006) och av Andersson och Wadensjö (2008) är slutsatserna liknande. Effekterna på relativa löner och på arbetslöshet är små. Exempelvis granskade Longhi, Nijkamp och Poot (2005) de statistiska skattningarna av löneeffekten för ett stort antal invandringsländer. I genomsnitt gav en procentenhets ökning i andelen invandrare i befolkningen endast 0,1 procent lägre lön för infödda. I deras studie från år 2006 utfördes en liknande landsövergripande granskning av sambanden mellan andelen invandrare och den regionala arbetslösheten. I genomsnitt gav en procentenhets ökning i andelen invandrare i en region endast 0,024 procent lägre sysselsättning för infödda i regionen. Liknande resultat finns också i en nyligen gjord studie av Korpi (2008) som inte kunde påvisa någon signifikant effekt på inföddas löner på grund av invandring till Sverige.

Det kan finnas flera anledningar till små observerade effekter för infödda. En är att invandring inte enbart har utbudseffekter utan också efterfrågeeffekter. En annan kan vara att invandrare med allt längre vistelsetid i ett land får en yrkesstruktur som alltmer liknar inföddas. En tredje kan vara hög aggregeringsnivå, dvs. att stora infödda grupper undersöks. Vid hög aggregeringsnivå döljs substitu- och komplementeffekter inom gruppen och för en stor grupp syns enbart nettot av de båda effekterna. Betraktar vi små grupper på arbetsmarknaden kan effekterna vara större. Exempelvis skulle en invandring till Sverige av ett större antal specialitläkare förväntas få återhållande effekt på löneutvecklingen för infödda specialitläkare.

Borjas (2005) undersökte vilken lönepåverkan som invandrade personer som avlägger doktorsexamen i USA har på USA-födda med doktorsexamen. Mer än hälften av utlandsfödda studenter med doktorsexamen avlagd i USA stannar kvar i USA. Borjas fann en elasticitet på -0,3, dvs. om utbudet av doktorsexamina på USA-arbetsmarknaden ökade med 10 procent på grund av invandring så skulle lönerna bli 3 procent lägre för USA-födda med doktorsexamen.

Borjas (2007) undersökte löneeffekter av invandringen till Kanada, Mexiko och USA. Analysen visade att om invandring ökade arbetsutbudet i ett land med 10 procent skulle lönenivån bli 3 till 4 procent lägre, dvs. en elasticitet på $-0,3$ till $-0,4$. Effekterna på lönestrukturen var dock olika mellan länderna. I Kanada bidrog invandring till att utjämna löneskillnader medan invandringen till USA och Mexiko bidrog till att öka löneskillnaderna. Olikheterna speglar länderskillnader i invandrarnas utbildningsnivå.

Huvudintrycket är att flertalet studier endast visar på små eller obefintliga löne- och sysselsättningseffekter för infödda. Resultaten skiljer sig dock beroende på aggregeringsnivå. Ett exempel är de ovan nämnda studierna av Borjas där elasticiteten uppskattades till endast $-0,01$ till $-0,02$ när stora grupper analyserades (vita respektive färgade män), och $-0,3$ när effekten på en liten grupp högtbildade studerades.

Invandringens sammansättning har förändrats över tid, vilket har betydelse för hur lönerna utvecklas. I exempelvis USA utgjordes invandringen under lång tid främst av invandring från andra västländer och speciellt från Europa, se Borjas (1994). Under 1940- och 1950-talet kom 50 till 60 procent av alla invandrare till USA från Europa, men de utgjorde under 1980-talet endast cirka 10 procent då invandringen från Latinamerika och Asien ökat kraftigt. Samtidigt har utbildningsnivån och lönerna för invandrare minskat jämfört med infödda i USA. LaLonde och Topel (1992) fann att relativlönen för invandrarkohorter anlända till USA i slutet av 1970-talet var 22 procent lägre än relativlönen för invandrarkohorter anlända i slutet av 1960-talet. Detta tyder på att de nya invandrargrupperna i större utsträckning än tidigare invandrargrupper konkurrerar med lågutbildad infödd arbetskraft. Tidigare invandrargrupper hade en yrkesstruktur som mer liknar inföddas i USA vilket gjorde att effekterna på löner då blev små.

I Sverige finns ett stort behov av studier som kan belysa i vad mån invandring har påverkat relativa faktorpriser. Invandring till låginkomstyrken under 1960-talet innebar konkurrens med lågutbildad infödd arbetskraft. Ändå skedde en betydande löneutjämning på svensk arbetsmarknad under 1960- och 1970-talen. Invandringen kan dock ha verkat fördröjande på utjämningen. Den genomsnittliga utbildningsnivån bland senare tids invandrare har varit högre vilket skulle tyda på mindre konkurrens med just lågutbildad infödd arbetskraft. Å andra sidan visar undersökningar att välutbildade invandrare ofta hamnar i

yrken med kvalifikationskrav som understiger deras utbildningsnivå.

Påverkan på relativa faktorpriser rymmer också frågan om relationen mellan lön och kapitalavkastning. Genom invandring ökar arbetsutbudet vilket skulle kunna påverka kvoten till infödda kapitalägarnas fördel. Av Ekberg (1983) framgår dock att effekten har varit mycket liten för att inte säga obetydlig på aggregerad nivå. Större effekter kan dock finnas i vissa delsektorer eller företag. Ben-Gad (2004) fann liknande resultat för USA. Invandring till USA har haft mycket liten påverkan på inkomstfördelningen mellan kapital och arbete.

Invandring kan också påverka den genomsnittliga nivån på inföddas inkomster. Även detta kan få betydelse för inföddas bidrag till och behov av den offentliga sektorn. Invandring kan påverka ett lands ekonomiska tillväxt per capita. Frågan är dock komplicerad. Ännu så länge finns mest hypoteser på området. En positiv effekt kan uppkomma om invandrarna är starkt koncentrerade till förvärvsarbetande åldrar. Om de befinner sig på arbetsmarknaden blir BNP per capita större. I övrigt torde invandringens effekter på ekonomisk tillväxt vara beroende av invandrarnas humankapital och om invandrarna uppträder annorlunda än den övriga befolkningen vad gäller rörligheten på arbetsmarknaden. Vad gäller humankapital är det återkommande resultatet i den internationella forskningslitteraturen att invandring av högutbildade personer är positivt för ekonomisk tillväxt. Invandring av lågutbildade personer kan däremot försvaga den ekonomiska tillväxten. Lågutbildad arbetskraft går till branscher med låginkomstyrken vilket kan verka konserverande på produktionsstrukturen i dessa branscher och därmed hämmande för ekonomisk tillväxt. En dynamisk arbetsmarknad krävs för en fortgående strukturomvandling och därmed för ekonomisk tillväxt. Invandrare är vanligtvis yngre än den infödda befolkningen. Då yngre personer är rörligare både geografiskt och yrkesmässigt än äldre personer talar detta för att invandrare (speciellt arbetskraftsinvandrare) positivt kan bidra till strukturomvandling. Ny och effektivare produktionsteknik kan lättare introduceras under perioder med snabb strukturomvandling.

Effekterna på ekonomisk tillväxt av invandring kan således gå i olika riktningar. Det är svårt att empiriskt undersöka frågan. Ett försök gjordes av Coleman och Rowthorn (2004) beträffande effekter av invandringen till England. De fann en svagt positiv

effekt. BNP per capita beräknades år 2002 vara 0,15 procent högre på grund tidigare års invandring. De har reservationer mot resultatet men deras slutsats är att invandring till England endast haft små effekter på BNP per capita. Med hjälp av en simuleringsmodell för Sverige med bland annat endogena tekniska framsteg och samma åldersspecifika sysselsättningsgrad för invandrare och infödda fann även Ekberg (1983) mycket små effekter på tillväxt i BNP per capita på grund av invandring. Effekten är svagt positiv på inföddas inkomster.¹²

Svårigheterna att empiriskt mäta effekterna på ekonomisk tillväxt framkom också i en översiktsartikel av Friedberg och Hunt (1995) om invandring till USA. Artikeln avslutas med (svensk översättning) ”Den teoretiska litteraturen om invandring och ekonomisk tillväxt menar att påverkan på inföddas inkomster på grund av invandring beror väsentligen på invandrarnas human-kapital. Den empiriska forskningen har dock fått olika resultat och mer forskning på området behövs.”

Det är möjligt att invandringen till Sverige ökat behovet av offentliga transfereringar bland små grupper av infödda som är substitut till invandrad arbetskraft. Å andra sidan kan det också finnas infödda grupper som löne- och sysselsättningsmässigt vunnit på invandring genom komplementeffekter vilket i så fall kan ha minskat deras behov av offentliga transfereringar och ökat deras bidrag i form av skatter till offentlig sektor. Likaså kan det ha funnits infödda kapitalägare som vunnit på invandringen. Om vi skall döma av undersökningar i länder med liknande invandrings-historia som den svenska visar flertalet studier avseende större grupper infödda att löne- och sysselsättningseffekterna har varit små.

¹² Kopplingen mellan invandring och tekniska framsteg i modellen följer av att invandrarna är mer koncentrerad än infödda till förvävsarbetande åldrar. Om invandrarna integreras på arbetsmarknaden ökar BNP. Givet att sparandets andel av BNP är konstant ökar därmed utrymmet för investeringar. Genom investeringar introduceras ny och mer effektiv produktionsteknik.

5 Några undersökningar av omfördelning genom offentlig sektor

Flertalet empiriska studier om hur den offentliga sektorn omfördelar inkomster mellan invandrare och infödda är statistiska tvärsnittundersökningar, dvs. omfördelningseffekten undersöks endast för något eller några år. Statiska tvärsnittundersökningar som upprepas kan även ge information om vad som händer över tid. Det finns ett antal sådana studier som behandlar omfördelningen i Sverige, t.ex. Wadensjö (1973), Ekberg (1983), Gustafsson (1990), Ekberg (1999) och Gustafsson och Österberg (2001). Wadensjö (1973) studerar läget i slutet av 1960-talet och visade på en positiv årlig inkomstomfördelning till infödda via den offentliga sektorn. Ekberg (1983) analyserar läget under 1970-talet och visade också på en positiv årlig inkomstomfördelning. Gustafsson (1990) undersöker situationen i slutet av 1980-talet och visar på ett balansläge det vill säga ingen inkomsteffekt alls för infödda. Ekberg (1999) och Gustafsson och Österberg (2001) studerar omfördelningen i mitten av 1990-talet och visade på en årlig inkomstomfördelning från infödda till invandrare motsvarande 1,5 till 2 procent av BNP. Den huvudsakliga förklaringen till förändringarna över tid är det försämrade arbetsmarknadsläget för invandrarna.

Även om det inte finns beräkningar för varje år under efterkrigstiden tyder mycket på att den infödda befolkningen fram till omkring 1980 varje år fick ett inkomstillskott genom offentlig sektor på grund av invandrarna. Under större delen av denna period hade invandrarna ett bra sysselsättningsläge och en gynnsam ålderssammansättning. Under början av efterkrigstiden var dock den positiva inkomsteffekten liten. Det fanns relativt få invandrare och den offentliga sektorn var mindre och därmed var dess förmåga

att omfördela mellan olika grupper i befolkningen lägre. Ännu i början av 1960-talet utgjorde de årliga offentliga utgifterna för konsumtion och transfereringar endast cirka 30 procent av BNP. Förmodligen kulminerade inkomstillskottet i början av 1970-talet och uppgick då troligen till ca. en procent av den tidens BNP. I takt med att invandrarnas sysselsättningsläge försämrades relativt det för infödda så minskade det årliga inkomstillskottet och ett balansläge förelåg vid mitten/slutet av 1980-talet för att under 1990-talet övergå i årliga negativa inkomstillskott.

Det finns även ett antal studier för andra länder som är statistiska tvärsnittsundersökningar.¹³ Studierna för Danmark visade på ett årligt negativt inkomstillskott för infödda på knappt en procent av BNP det vill säga ungefär hälften av vad som erhållits för Sverige. Resultaten för Danmark och Sverige ligger nära varandra med tanke på att invandrarnas andel av befolkningen i Danmark är ungefär hälften av andelen i Sverige. Även för Danmark är förklaringen invandrarnas svaga ställning på arbetsmarknaden. En undersökning för Norge, ECON (1996), gav liknande resultat som för Danmark. Även i Norge är andelen utrikes födda ungefär hälften jämfört med Sverige.

Förutom att vara begränsade till ett eller några år är studierna oftast också begränsade till att avse omfördelningen mellan utrikes födda (dvs. inte hela det befolkningstillskott som uppkommer som följd av invandringen) och infödda. I Ekberg (1999) inkluderas dock även en del av dem som fötts i Sverige av invandrade föräldrar. I Wadensjö och Orrje (2002) sammanfattas ett antal studier från olika länder. Resultaten i både riktning och storleksordning kan skilja sig mellan olika länder inte enbart beroende på storlek, ålderssammansättning, karaktär på invandringen, invandrarnas arbetsmarknadsläge och om invandrarnas ättlingar födda invandringslandet tas med eller ej, utan också beroende på länderskillnader i den offentliga sektorns storlek samt dess utgifts- och intäktsstruktur.

Det finns ett stort behov av studier som kan visa vad som händer med omfördelningen över längre tidsperioder och avseende både de som invandrat och deras ättlingar födda i Sverige (dvs. invandrarbefolkningen). För sådana studier är det nödvändigt att

¹³ Se exempelvis Simon (1984) och Borjas (1994) för USA, Akbari (1989) för Kanada, Straubhaar och Weber (1994) för Schweiz, Ulrich (1994) för Tyskland, Gott och Johnsson (2002) för England samt Wadensjö (2000), Wadensjö och Orrje (2002) för Danmark, och Wadensjö och Gerdes (2004) för Danmark och Tyskland.

bygga upp en kombinerad demografisk och offentlig sektor-modell som sedan skrivs fram över tid. Med hjälp av en sådan modell gjorde Ekberg (1983) en framtidsinriktad simuleringsberäkning. Beräkningarna visade bland annat att om Sverige fick en jämn nettoinvandring (årlig skillnad mellan invandring och utvandring) motsvarande 12 000 till 14 000 individer och full sysselsättning för både invandrarbefolkning och infödd befolkning, kulminerar den årliga positiva inkomsteffekten för infödda cirka 40 år efter startåret.

Även Storesletten (2003) använde en dynamisk ansats med en kombinerad demografisk och offentlig sektor-modell för Sverige. Storesletten följde invandrare över ett livsförlopp och gjorde nuvärdesberäkning under olika antaganden. Undersökningen skiljer sig därmed från tvärsnittsundersökningarna. Nuvärdesbeloppet per invandrare är högt under förutsättning att denne integreras på arbetsmarknaden som en infödd. Utfallet är starkt beroende av invandrarnas sysselsättningsgrad. Slutsatsen i det avseendet är densamma som i tvärsnittsstudierna. Storesletten beräknade den nivå på sysselsättningsgrad vid vilken en balanspunkt föreligger dvs. den nivå då intäkten är noll. För en 23-årig manlig invandrare var balanspunkten så pass låg som 37 procent i sysselsättningsgrad. Den låga balanspunkten tyder på att den mest positiva ekonomiska effekten uppkommer om invandraren är i 20-30 års åldern. För samtliga utrikes födda i Sverige (vid dåvarande åldersammansättning för dessa) beräknades balanspunkten ligga vid 57 procent.

Det kan också nämnas några utländska studier med dynamiska inslag. Pedersen (2002) använde en dynamisk modell för att beräkna effekterna av en reduktion av invandringen till Danmark från 1999 och framåt. Detta skulle klart minska befolkningens storlek i Danmark men skulle ha en relativt liten effekt på de offentliga finanserna. Tendensen av minskad invandring gav en viss förbättring av de offentliga finanserna, dvs. indikerade att invandring skulle vara en offentlig-finansiellt kostsamt för den infödda befolkningen trots invandrarnas gynnsamma åldersammansättning. Förklaringen är den dåliga arbetsmarknadsintegrationen av invandrare i Danmark. Även hos Schou (2006) finns ett tidsförlopp över invandringen till Danmark. Hans slutsats beträffande offentliga finanser är densamma som Pedersens, dvs. att invandring är en offentlig-finansiell kostsamt för infödda vid en svag arbetsmarknadsintegration av invandrare. Schou kopplar också

sina resultat till integrationspolitiken som här står inför en utmaning. Om integrationen på arbetsmarknaden förbättras för invandrarna och deras ättlingar kan invandring få en positiv effekt för de offentliga finanserna och därmed ge en positiv inkomsteffekt för infödda.

För Tyskland beräknade Bonin, Raffelhuschen och Walliser (2000) effekten för framtida offentliga finanser. De konstaterade att effekten skulle bli positiv om de framtida invandrarna liknar de nu i Tyskland boende invandrarna i ekonomiska karakteristika. Den positiva effekten blir dock begränsad och inte tillräcklig för att väga upp en i framtiden ökad finansiell börda på befolkningen i Tyskland beroende på en åldrande befolkning.

Lee och Miller (2000) beräknade effekterna på de offentliga finanserna i USA av en höjning av invandringen med 100 000 individer per år. Sammansättning vad avser ålder och utbildning för dessa invandrare antogs vara densamma som för tidigare nyligen anlända invandrare. I det inledande invandringsskedet fann de en viss negativ effekt på offentliga finanser men den övergick efterhand till en positiv effekt. Deras slutsats är att effekterna (negativa som positiva) är tämligen små. Även Storesletten (2000) gjorde en beräkning av effekterna i USA som i sitt upplägg liknar den ovan nämnda som han gjorde för Sverige. Studien fann att effekten på de offentliga finanserna i USA var starkt beroende av utbildningsnivån hos invandrarna. Välutbildade invandrare gav en positiv effekt och lågutbildade invandrare en negativ effekt.

Rowthorn (2008) gjorde en genomgång av ett stort antal empiriska studier för länder i Europa och Amerika om påverkan på den offentliga sektorns finanser på grund av hittills förkommande invandring. Hans slutsats är att positiv/negativ årlig effekt på den offentliga sektorns finanser är små och ligger för de flesta länder i intervallet plus/minus en procent av BNP vilket blir intäkten/kostnaden för den infödda befolkningen. Skillnader finns mellan högutbildade och lågutbildade invandrare. Högutbildade invandrare ger vanligtvis en tydlig positiv nettoeffekt på den offentliga sektorns finanser medan lågutbildade vanligtvis ger en negativ effekt. En positiv/negativ effekt motsvarande en procent av BNP ligger väl i linje med de resultat som vi fått för Sverige under efterkrigstiden. Från mitten av 1990-talet har dock den negativa effekten för Sverige varit något större. Rowthorn drar slutsatsen att det i allmänhet inte finns något starkt offentlig-finansiellt argument för eller emot ihållande storskalig invandring.

Även utvandring kan påverka den offentliga sektorns finanser. Antalet studier på området är dock få. Johansson (2009) beräknade effekten för den offentliga sektorns finanser på grund av utvandring från Sverige år 1998. Effekten beräknades inte enbart för 1998 utan summerat för de år då utvandrarerna befann sig utomlands. Johansson fann en negativ effekt på den offentliga sektorns finanser motsvarande 0,62 procent av 1998 års BNP.

6 Offentliga sektorns omfördelning år 2006

I detta avsnitt är att beräknas hur den offentliga sektorn år 2006 omfördelade inkomster mellan invandrarbefolkning och infödd befolkning. Dessutom beräknas effekten på den offentliga sektorns finanser av en tioprocentig höjning av invandrarbefolkningens sysselsättningsgrad.¹⁴

6.1 Avgränsningar

I beräkningarna omfattar invandrarbefolkningen utrikes födda och deras barn födda i Sverige med båda föräldrar födda utomlands och folkbokförda i Sverige 31 december 2006. Gruppen omfattar 1,53 miljoner individer, det vill säga 16,8 procent av landets totalbefolkning.¹⁵ Detaljerade uppgifter om gruppens ålderssammansättning framgår av appendix. Denna ålderssammansättning har använts vid beräkning av de åldersberoende offentliga transfereringarna och offentlig konsumtion för invandrarbefolkningen. För vissa offentliga transfereringar har vi för år 2006 faktiska uppgifter som använts för invandrarbefolkningen. Dessa transfereringar framgår av tabell 6.2.

Den offentliga sektorn avgränsas till summan av statens, kommunernas, landstingens och socialförsäkringssektorns utgifter för offentlig konsumtion och offentliga transfereringar. Ibland kallas detta den konsoliderade offentliga sektorn.¹⁶ Den offentliga sektorns totala utgifter för offentlig konsumtion och offentliga transfereringar år 2006 var 1 370 miljarder kr varav 762 miljarder

¹⁴ När kalkylarbetet påbörjades var 2006 det senaste året för vilket alla data som behövdes för beräkningarna var tillgängliga.

¹⁵ Se också kolumn 2 + 3 i tabell 2.3.

¹⁶ Data över den konsoliderade offentliga sektorns omfattning år 2006 är hämtade från SCB (2008).

avsåg offentlig konsumtion och 608 miljarder offentliga transfereringar. Bland de sistnämnda ingår knappt 11 miljarder som är studielån. Eftersom de återbetalas av den enskilde har dessa inte medtagits. Återstår då 597 miljarder. Med offentlig konsumtion avses sådan som är skattefinansierad. Det finns offentlig verksamhet som delvis finansieras med hjälp av avgifter från användarna (exempelvis daghemsavgifter och avgifter för social hemtjänst). Dessa ingår inte i offentlig konsumtion utan räknas som privat konsumtion. Dessutom finns offentliga investeringar som år 2006 uppgick till 83 miljarder kr. En del av dessa finansieras med lån och bildar underlag för *framtida* offentlig konsumtion. Den offentliga sektorns intäkter i form av skatter och socialförsäkringsavgifter var 1 431 miljarder kr varav 575 miljarder var skatter på inkomst och förmögenhet för hushåll och företag, 485 miljarder var indirekta skatter och 371 miljarder var sociala avgifter.

6.2 Offentliga transfereringar och offentlig konsumtion

Offentliga transfereringar

Av de offentliga transfereringarna gick 84 procent till hushållen medan 8 procent gick till företag och 8 procent till utlandet. För cirka 90 procent av transfereringarna till hushåll finns det information från socialförsäkringsstatistiken och data från SCB med uppdelning på åldersklasser. Återstående fördelas i beräkningarna med samma per capita belopp på invandrarbefolkning och infödd befolkning. De åldersberoende offentliga transfereringarna framgår av tabell 6.1.

Tabell 6.1 Åldersberoende offentliga transfereringar 2006. Per capita belopp i kr i olika åldersklasser. Per capita beloppen är beräknade på samtliga individer i respektive åldersklass.

Ålder	1.	2.	3.	4.	5.	6.	Summa
0-6	110	-	-	-	35 860	1 220	37 190
7-15	600	-	-	-	22 300	1 220	24 120
16-19	1 290	30	510	9 020	-	1 800	12 650
20-24	2 050	1 420	3 280	12 560	70	2 380	21 760
25-34	2 900	4 420	2 620	10 440	560	2 170	23 110
35-44	8 330	7 180	2 840	8 390	970	1 860	29 570
45-54	14 550	8 920	2 070	6 770	470	2 260	35 040
55-64	34 620	10 770	840	6 700	40	2 830	55 800
65-74	134 100	130	100	550	-	1 350	136 230
75-	133 580	130	20	-	-	-	133 730

1: Ålderspension, sjuk - eller aktivitetsersättning (förtidspension), änke -, barn - och efterlevandepension, delpension, handikappersättning, samt särskilt bostadstillägg till pensionärer.

2: Sjukpenning, arbetslivsinriktad rehabiliteringspenning och arbetsskadeersättning.

3: Bostadsbidrag till barnfamiljer och ekonomiskt bistånd (inklusive introduktionsersättning till flyktingar).

4: Arbetsmarknadsstöd, studiemedel (endast bidragsdelen), studiehjälp och rekryteringsbidrag.

5: Barnbidrag, föräldrapenning, tillfällig föräldrapenning, havandeskapspenning, pappadagar och vårdbidrag.

6: Assistansersättning, närståendepenning och bilstöd

Anm: Totalbefolkningen 2006-12-31. Premiepensionsdelen ingår inte. Numera ingår inte denna del i den offentliga sektorn utan ses som en privat pension. Barnbidrag, föräldrapenning och tillfällig föräldrapenning är fördelade på de båda lägsta åldersklasserna. Uttaget av föräldrapenning sker för barn i dessa åldersklasser. Havandeskapspenning och vårdbidrag är fördelade på åldersklasserna 20 år och däröver.

Källor: Socialförsäkringsboken, bearbetning av data från SCB

Flera tidigare undersökningar visar att invandrare med hänsyn till deras ålderssammansättning är överrepresenterade i exempelvis förtidspension och ekonomiskt bistånd, se exempelvis Franzen (2004) och Gustafsson och Österberg (2004). SCB har tagit fram faktiska uppgifter beträffande samtliga pensioner (ålderspension, sjuk - och aktivitetsersättning (förtidspension), änke-, och efterlevandepension samt delpension), bostadsbidrag till barnfamiljer, bostadsbidrag till pensionärer, arbetsmarknadsstöd, studiebidrag och ekonomiskt bistånd. Beloppen för dessa framgår av tabell 6.2. Vid framräkning av övriga offentliga transfereringar till invandrare används deras ålderssammansättning som underlag.

Tabell 6.2 Faktiska uppgifter om vissa tranfereringar år 2006 till invandrabefolkningen. (mkr)

	Utrikes födda	Andra generationens invandrare	Summa
Arbetsmarknadsstöd och studiebidrag	9 313	1 550	10 863
Ekonomiskt bistånd	5 055	284	5 339
Bostadsbidrag till barnfamiljer	1 643	127	1 770
Pensioner* och bostadsbidrag till pensionärer	34 626	1 219	35 845
Totalt	50 637	3 180	53 817

* Pensioner omfattar ålderspension, sjuk- eller aktivitetsersättning (förtidspension), änke-, barn och efterlevandepension och delpension samt äldreomsorgsstöd. Det sistnämnda går i huvudsak till invandrare.

När det gäller sjukpenning har flera undersökningar visat att utrikes födda har högre sjukfrånvaro än infödda men med mycket stora variationer mellan olika grupper av utrikes födda. Enligt Försäkringskassan (2006) har förvärvsarbetande utrikes födda personer i genomsnitt drygt 25 procent fler dagar med sjukpenning, rehabiliteringspenning och arbetsskadesjukpenning (åldersstandardiserat) än infödda med båda föräldrarna födda i Sverige. Samtidigt hade utrikes födda år 2006 väsentligt lägre sysselsättningsgrad än infödda. Enligt AKU var sysselsättningsgraden 20 procent lägre och enligt RAMS var den 28 procent lägre.¹⁷ Detta gör att per capita beloppen i tabell 6.1 (punkt 2) ungefärligen bör gälla för utrikes födda i genomsnitt. Undersökningen fann också att infödda med invandrabakgrund och infödda med båda föräldrar födda i Sverige hade ungefär samma antal dagar (åldersstandardiserat). Per capita beloppen för sjukpenning, rehabiliteringspenning och aktivitetsersättning i tabell 6.1 torde ligga nära för vad som gäller för invandrabefolkningen.

Offentliga konsumtionsutgifter

De offentliga konsumtionsutgifterna delas upp i tre slag nämligen a) åldersberoende offentliga konsumtionsutgifter, b) ej åldersberoende offentliga konsumtionsutgifter och c) invandrarspecifika offentliga konsumtionsutgifter. När det gäller offentlig

¹⁷ Se även tabell 3.1.

konsumtion har vi inga faktiska uppgifter för invandrarbefolkningen. Istället får deras användning av åldersberoende offentliga konsumtionen i huvudsak beräknas med ledning av deras ålderssammansättning och med hjälp av tabell 6.3.

a) *Åldersberoende offentliga konsumtionsutgifter.* En betydande del av den offentliga konsumtionen är starkt beroende av befolkningens ålderssammansättning. Nationalräkenskaperna ger dock inte någon direkt information med uppdelning på åldersklasser. Det går emellertid med god approximation att beräkna uppdelning på åldersklasser. Exempelvis vet vi att offentliga konsumtionsutgifter för grundskolan nästan enbart är koncentrerade till ålder 7 till 16 år och för gymnasiet till åldern 16 till 19 år. När det gäller den högre utbildningen har vi annan statistik som visar hur många som befinner sig i utbildningen uppdelat på åldersklasser. Konsumtionsutgiften kan sedan fördelas på åldersklasser. Även när det gäller annan offentlig konsumtion har vi i många fall statistik på hur många individer i olika åldersklasser som tar i anspråk konsumtionsutgiften i fråga. Dessutom finns flera undersökningar som visar hur olika åldersklasser tar i anspråk olika delar av sjukvården. Med någorlunda god approximation kan således utgiften per person beräknas för olika typer av åldersberoende offentlig konsumtion. Till exempel har sådana beräkningar gjorts av Ekberg (1999) och Storesletten (2003).

Av den totala offentliga konsumtionen 2006 har cirka 65 procent kunnat delas upp på åldersklasser. Uppdelningen framgår av tabell 6.3. På en punkt har vi för invandrarbefolkningen räknat med högre per capita belopp än för den infödda befolkningen. Enligt AKU var arbetslösheten år 2006 ungefär dubbelt så hög för utrikes födda som för infödda. I beräkningarna antas därför att per capita-beloppen för arbetsmarknadspolitiska insatser är dubbelt så höga för invandrarbefolkningen jämfört med tabell 6.3. Detta kan motiveras på följande sätt: Den högre andelen arbetslösa bland utrikes födda motsvaras av en högre andel i arbetsmarknadspolitiska insatser. Ekberg och Rooth (2001) fann att andelen utrikes födda i arbetsmarknadspolitiska åtgärder motsvarade deras andel av de arbetslösa. Visserligen är arbetsmarknadsläget bättre för infödda med invandrabakgrund men de utgör endast en relativt liten andel av dem som befinner sig i förvärvsarbetande åldrar.

b) *Ej åldersberoende offentliga konsumtionsutgifter.* Utgifter för exempelvis försvar, rekreation, kultur, vägväsendet, central

administration är troligen inte alls eller endast i liten utsträckning beroende av befolkningens ålderssammansättning. Frågan är i vad mån de påverkas av förändringar i befolkningens storlek till följd av invandring? Utgifterna för exempelvis försvar och vägväsende torde knappast påverkas av måttliga ändringar i befolkningens storlek utan bestäms mer av landets geografiska utsträckning. Troligen är påverkan också liten på utgifterna för en del central administration. Exempelvis menade Finansdepartementet (1992) att befolkningsökningen i Sverige mellan 1970 och 1990 (0,5 miljoner individer) inte innebar mer utgifter för försvaret. Vår invandrarbefolkning är större än så och någon påverkan på försvarsutgifterna är ändå rimligt att anta. Den stora osäkerheten om hur sambandet ser ut mellan de ej åldersberoende offentliga konsumtionsutgifterna och befolkningens storlek gör att känslighetsberäkningar bör göras. I denna studie görs enbart känslighetsberäkningar för försvarsutgifterna. I ett alternativ antar vi att samtliga icke åldersberoende offentliga konsumtionsutgifter fördelas på invandrarbefolkningen efter deras andel av totalbefolkningen. I ett annat alternativ antar vi att utgifterna för försvar inte påverkas av den befolkningsökning som invandrarbefolkningen utgör.

c) *Invandrarspecifika offentliga konsumtionsutgifter.* Det finns viss offentlig konsumtion som är riktad enbart till invandrare. Det gäller främst svenskundervisning för invandrare (SFI) och modersmålsundervisning (tidigare hemspråksundervisning). Utgifterna för SFI uppgick år 2006 till 1,0 miljard kr, se Skolverket (2007). Utgifterna för modersmålsundervisningen är mer osäkra. Skolverket har inte på flera år inhämtat uppgifter från kommunerna om kostnaden för modersmålsundervisning. Skolverket har dock uppgifter om antalet deltagande elever i denna verksamhet under läsåret 2006/2007. Modersmålsundervisning avser inte enbart invandrare utan här ingår också undervisning på minoritetsspråken exempelvis samiska och meänkiela. Det gör det än svårare att veta hur mycket av kostnaden som avser invandrare. En uppskattning får göras. Enligt uppgift från Skolverket finns den senaste kostnadsuppgiften från 1997. Då angavs årskostnaden till 5 500 kr per elev. Läsåret 2006/2007 deltog 83 042 elever i modersmålsundervisning. Om vi räknar upp kostnaden per elev med den allmänna prishöjningen under 1997-2006 och multiplicerar med elevantalet får vi 502 miljoner kr. Eftersom här också ingår kostnaden för undervisning på minoritetsspråken blir beloppet

något för högt vad avser invandrare. Vi har dock ingen information som gör att vi kan skilja ut kostnaden för undervisning på minoritetsspråken. Den sistnämnda kostnaden kan dock antas vara en mindre del. I avsaknad av annan information så räknar vi med 502 miljoner kr. Summan av SFI och hemspråksundervisning skulle då bli 1,5 miljarder.

Tabell 6.3 Åldersberoende offentlig konsumtion 2006. Per capita-belopp i kr i olika åldersklasser.

Ålder	1.	2.	3.	4.	5.	6.	Summa
0-6	8 500	-	38 100	-	-	-	46 600
7-15	5 900	86 200	12 500	-	-	-	104 600
16-19	8 200	77 600	-	-	3 000	800	89 600
20-24	8 200	44 200	-	100	4 800	3 100	60 400
25-34	8 800	22 700	-	300	2 900	1 800	36 500
35-44	11 500	2 300	-	300	2 400	900	17 400
45-54	14 600	1 100	-	400	1 800	400	18 300
55-64	19 900	500	-	3 100	1 600	100	25 200
65-74	35 400	-	-	16 100	-	-	51 500
75-	94 800	-	-	70 600	-	-	165 400

1 = Sjukvård och tandvård

2 = Utbildning

3 = Daghem, barnavårdande insatser och fritidshem

4 = Service till pensionärer och handikappade

5 = Arbetsmarknadspolitiska insatser

6 = Kriminalvård

Anm. Per capita beloppen är beräknade på samtliga individer i respektive åldersklass.

Källa. Nationalräkenskaper 2006. Uppdelning på åldersklasser har gjorts enligt metod av Ekberg (1999) och Storesletten (2003).

6.3 Skatter och socialförsäkringsavgifter

För att möjliggöra beräkningarna måste även skatter och socialförsäkringsavgifter fördelas på invandrarbefolkningen.

a) *Direkta skatter.* För totalbefolkningen finns uppgifter om hushållens direkta skatter (inkomstskatt och förmögenhetsskatt) för år 2006 i SCB:s skattestatistik. Dessutom har SCB för detta år tagit fram uppgifter om direkta skatter för den invandrarbefolkning som ingår i undersökningen.

Utöver direkta inkomstskatter från hushåll så finns också direkta skatter i form bolagsskatter. De står för en liten andel av de totala skatterna. Dessa skatter är inte individbaserade men de kan antas vara nära förknippade med ägande av kapital. Vi antar att invandrarbefolkningens andel av dessa skatter motsvarar deras andel av de samlade kapitalinkomsterna i ekonomin. SCB har tagit fram uppgifter om kapitalinkomster för den invandrarbefolkning som ingår i undersökningen

b) *Indirekta skatter*. Uppskattningar måste göras av invandrarbefolkningens andel. Skatterna är proportionella och betalas i samband med konsumtion. Vanligtvis görs uppskattningen med hjälp av invandrarbefolkningens andel av disponibla inkomsterna vilka bildar underlag för konsumtion. Vi använder den metoden för uppskattning av invandrarbefolkningens andel av indirekta skatter. Approximativt kan invandrarnas andel av indirekta skatter antas motsvara deras andel av de totala disponibla inkomsterna år 2006. Faktiska uppgifter för 2006 från SCB har legat till grund för beräkning av invandrarbefolkningens disponibla inkomster. Dessa beräknas som förvärvs- och kapitalinkomster (där även beskattningsbara offentliga transfereringar ingår) plus ej beskattningsbara offentliga transfereringar minus direkta skatter.

c) *Socialförsäkringsavgifter*. Dessa är proportionella och grundade på summa arbetsinkomst. Vi kan därför uppskatta invandrarbefolkningens andel av socialförsäkringsavgifterna med hjälp av deras andel av summa arbetsinkomster. Procenttalet för socialförsäkringsavgifter är lägre för äldre arbetskraft (över 65 år). Faktiska uppgifter för år 2006 om summan av arbetsinkomster för invandrarbefolkningen har erhållits från SCB.

6.4 Resultat

Resultaten från beräkningarna sammanfattas i tabell 6.4. Det framgår att invandrarbefolkningens andel av offentliga transfereringar är lägre än dess andel av befolkningen trots att invandrarnas svåra arbetsmarknad gör att de tar i anspråk förhållandevis mycket av arbetsmarknadsstöd, bostadsbidrag och ekonomiskt stöd (socialhjälp). Förklaringen är gruppens gynnsamma ålderssammansättning vilken gör att behoven av transfereringar (pensioner) i högre åldrar ännu så länge är förhållandevis måttliga. Även invandrarnas andel av offentliga

konsumtion är lägre än deras andel av befolkningen trots att vi räknade med dubbelt per capita belopp för arbetsmarknadspolitiska insatser jämfört med infödda. Även detta kan förklaras med ålderssammansättningen.

När det gäller bidragen till skatter och sociala avgifter är invandrarbefolkningens andel väsentligt lägre än deras befolkningsandel vilket förklaras av deras låga sysselsättningsgrad.

Under år 2006 var summan av offentliga transfereringar och offentlig konsumtion 1 359 miljarder kr vilket var lägre än summan av skatter och sociala avgifter på 1 431 miljarder. Hur det negativa inkomststillskottet för den infödda befolkningen skall beräknas är därför inte självklart. En metod, metod 1, som använts i denna typ av beräkningar, är att betrakta invandrarnas andel av offentliga utgifter jämfört med deras andel av summan av skatter och socialförsäkringsavgifter, se exempelvis Ulrich (1994). För att räkna fram ett belopp behövs också ett mått på den offentliga sektorns storlek. Av tabellen framgår att skillnaden mellan nämnda andelar är 3,6 procent eller 4,1 procent vilket motsvarar 48,9 respektive 55,7 miljarder kr om summan av offentliga transfereringar och offentlig konsumtion används som mått på den offentliga sektorns omfattning. Används istället summan av skatter och sociala avgifter som mått på den offentliga sektorns omfattning erhålls 51,5 respektive 58,7 miljarder kr. Sveriges BNP för 2006 uppgick till 2 900 miljarder kr. Av de belopp som räknats fram motsvarar det lägre beloppet 1,7 procent och det högre beloppet 2,0 procent av BNP.

En annan metod, metod 2, skulle vara att helt enkelt ta skillnaden i tabell 6.4 mellan vad invandrare tar i anspråk av offentliga transfereringar och offentlig konsumtion och vad invandrare bidrar med i form av skatter och socialförsäkringsavgifter. Beloppen blir 39,1 miljarder kr (215,7 – 176,6) eller 45,8 miljarder kr (222,4 – 176,6). Relativt BNP år 2006 motsvarar det lägre beloppet 1,4 och det högre beloppet 1,6 procent. Sannolikt ger denna beräkningsmetod en viss underskattning beroende på att skillnaden mellan 1 431 och 1 359 miljarder kr (72 miljarder kr) åtminstone delvis används för att finansiera offentliga investeringar. Metoden antar således att inga investeringar uppkommer på grund av invandrarbefolkningen. En del av offentliga investeringar skattefinansieras. Andra finansieringskällor är lån och försäljning av anläggningstillgångar. SCB har dock inga uppgifter om fördelning på finansieringskällor. När det gäller

investeringar av kommuner och lansting så uppskattas skattefinansieringen till cirka 50 procent för år 2006. Investeringar av kommuner och landsting uppgick till drygt 30 miljarder kr år 2006. Enligt uppgift från Ekonomistyrningsverket var statens investeringar år 2006 till cirka 35 procent lånefinansierad och till knappt 50 procent skattefinansierad. Resten var finansierat genom försäljning av tillgångar. Cirka 50 procent av de totala offentliga investeringarna var således skattefinansierade år 2006, dvs. ca 36 miljarder. Antag att den andel av investeringarna som orsakas av invandrabefolkningen motsvarar deras andel av totalbefolkningen (16,8 procent). Av nämnda 36 miljarder kr skulle 6 miljarder kr falla på invandrabefolkningen. Lägg dessa till de framräknade beloppen i metod 2 får vi 45,1 miljarder kr respektive 51,8 miljarder kr vilka motsvarar 1,6 respektive 1,8 procent av BNP år 2006, dvs. nära resultatet enligt metod 1.

Det finns omständigheter som tyder på att det verkliga utgiftsbeloppet kan vara något lägre för invandrabefolkningen. Under 2006 registrerades drygt 90 000 personer som nyinvandrade till Sverige, se SCB (2007). Om dessa kom jämnt fördelade över året så har de i genomsnitt varit i Sverige endast halva året 2006. De har således tagit i anspråk offentlig konsumtion endast under den tiden. För dessa bör så fall per capita beloppen vara endast hälften av dem som finns i tabell 6.3. En överslagsräkning visar att detta borde ge 3 till 4 miljarder kr lägre i offentlig konsumtion för invandrabefolkningen. Dessutom finns det tidigare nämnda övertäckningen i befolkningsregistret som gör att kanske 40 000 utrikes födda personer var folkbokförda vid utgången av år 2006 utan att vara boende i landet. Skulle de inte ha varit här alls under 2006 så har de inte heller tagit i anspråk någon offentlig konsumtion under året. Detta borde motsvara ytterligare cirka 3 miljarder lägre för invandrabefolkningen. Å andra sidan fanns under 2006 också en utvandring av utrikes födda. Antalet uppgick till cirka 25 000 personer, se SCB (2007) Är utvandringen jämnt fördelad under året så har utvandarna i genomsnitt under halva året fått ta del av offentlig konsumtion och som inte är medräknat här. Uppskattningsvis motsvarar detta en miljard kr. Nettoresultatet av de motverkande tendenserna skulle då bli att tabell 6.4 visar för högt värde för offentlig konsumtion för invandrabefolkningen på 5 till 6 miljarder kr. En viss osäkerhet finns dock om det sistnämnda men det påverkar inte helhetsbilden. Sammanfattningsvis visar beräkningarna på ett troligt negativt inkomst-

tillskott år 2006 för den infödda befolkningen någonstans mellan 1,5 och 2,0 procent av BNP.

Vid beräkningarna har som infödda med invandrarbakgrund medtagits de med båda föräldrar födda utomlands. Blir det någon väsentlig förändring om också de med en förälder född i Sverige inkluderas? Svaret är nej. En beräkning för den sistnämnda gruppen visar att deras andel av summan av offentlig konsumtion och offentliga transfereringar är praktiskt taget densamma som deras andel av skatter och socialförsäkringsavgifter. Med tanke på att gruppen har låg andel åldringar och en relativt god arbetsmarknad kan det tyckas förvånande att deras bidrag till den offentliga sektorn inte är större än deras uttag därifrån. Förklaringen är att gruppen också innehåller en stor andel barn och ungdomar samt att många av dem som nått förvärvsarbetande åldrar ännu är relativt unga där inkomsterna (och därmed skatteunderlagen) vanligtvis är lägre än högre upp i åldrarna. Vi hamnar således på 1,5 till 2,0 procent av BNP oberoende av hur vi avgränsar gruppen infödda med utländsk bakgrund.

Tabell 6.4 Utgifter och intäkter offentlig sektor 2006. Mdkr och procent

	Totalbefolkningen	Invandrarbefolkningen (16,8% av totalbefolkningen)
Utgifter		
Offentliga transfereringar	597,0	97,8 (16,4%)
Därav:		
Offentliga transfereringar till hushåll	501,0	81,6 (16,3%)
Offentliga transfereringar till företag	48,0	8,1 (16,8%)
Offentliga transfereringar till utlandet	48,0	8,1 (16,8%)
Offentlig konsumtion	762,0	117,9-124,6 (15,5%-16,4%)*
Därav:		
Åldersberoende	489,5	77,8 (15,9%)
Ej åldersberoende (Inklusive integrationspolitiska insatser)	272,5	40,1-46,8 (14,7%-17,2%)
Summa:	1 359,0	215,7-222,4 (15,9%-16,4%)*
Intäkter		
Direkta skatter hushåll	469,2	55,8 (11,9%)
Direkta skatter företag	105,7	6,9 (6,5%)
Indirekta skatter	485,2	64,9 (13,4%)
Sociala avgifter	371,1	49,0 (13,2%)
Summa:	1 431,2	176,6 (12,3%)

* Vi får det högre beloppet om utgifterna för försvaret fördelas på invandrarbefolkningen efter deras andel av totalbefolkningen. Vi får det lägre beloppet om det antas att utgifterna för försvaret inte har ökat med anledning av den ökade befolkning som invandrarbefolkningen utgör.

6.5 Höjd sysselsättningsgrad bland invandrare

De offentliga finanserna påverkas tydligt även vid en måttlig förändring i invandrarernas sysselsättningsgrad. Frågan har klar policyrelevans. Antag att sysselsättningsgraden för invandrarbefolkningen ökar med 10 procent. Enligt uppgifter från den registerbaserade sysselsättningsstatistiken (RAMS) var index för sysselsättningsgraden år 2006 för utrikes födda 72.¹⁸ En höjning med 10 procent ger ett index på 79 det vill säga en ökning med 7 procentenheter. Vi antar att detta också åtföljs av en höjning av årsarbetsinkomsterna med 10 procent det vill säga att produktivitet och fördelning på heltid och deltidsarbete är densamma i tillskottet av sysselsatta som för redan tidigare sysselsatta. För utrikes födda betyder det en höjning av index i tabell 3.1 från 66 i

¹⁸ Se text i anslutning till tabell 3.1.

årsarbetsinkomst till ett index på 73. För gruppen inrikes födda med båda föräldrar födda i Sverige betyder höjningen att man hamnar på ungefär samma nivå i sysselsättningsgrad och i årsarbetsinkomst som för infödda med båda föräldrarna födda i Sverige.

Höjd arbetsinkomst innebär mindre transfereringar till invandrarbefolkningen. Vi antar att ekonomiskt bistånd och bostadsbidrag till barnfamiljer samt arbetsmarknadsstöd (efter skatt) minskar med belopp motsvarande 60 procent av de ökade arbetsinkomsterna efter skatt. Möjligen kan en något högre procentsats motiveras. Under takbeloppet utgår arbetsmarknadsstöd med 80 procent. För tillskott i arbetsinkomst under takbeloppet blir bortfallet av arbetsmarknadsstöd 80 procent av den ökade arbetsinkomsten. Å andra sidan kan en del av de ökade arbetsinkomsterna antas ligga över takbeloppet. Vi är också osäkra på storleksordningen i bortfall av ekonomiskt bistånd och bostadsbidrag. Dessutom får vi räkna med någon höjning av utgifter för sjukpenning på grund av den höjda sysselsättningsgraden. Allt detta gör det motiverat att låta det summerade bortfallet av offentliga transfereringar vara klart mindre än 80 procent av de ökade arbetsinkomsterna. Vi räknar därför med 60 procent i en första omgång och gör sedan ytterligare en beräkning med ett antagande på 80 procent. När det gäller offentlig konsumtion kan det antas att de arbetsmarknadspolitiska insatserna minskar. I den tidigare beräkningen antog vi att dessa insatser låg på den dubbla nivån jämfört med den för infödda med båda föräldrar födda i Sverige. Eftersom sysselsättningsgraden bland utrikes födda fortfarande är relativt låg antas de arbetsmarknadspolitiska insatserna fortfarande vara stora och nu ligga 60 procent högre än för infödda med båda föräldrarna födda i Sverige (exakt vilket antagande som görs har mycket liten betydelse). När det gäller direkta skatter från hushåll antas skattesatsen på den ökade arbetsinkomsten vara densamma som den kända skattesats som SCB räknat fram och som låg till underlag för den tidigare beräkningen. Resultatet framgår av tabell 6.5.

Tabell 6.5 Utgifter och intäkter för offentlig sektor 2006 vid höjd sysselsättningsgrad med 10 procent för invandrarbefolkningen. mdkr och procent

	Totalbefolkningen	Invandrarbefolkningen (16,8% av totalbefolkningen)
Utgifter		
Offentliga transfereringar	590,4	91,2 (15,4%)
Därav:		
Offentliga transfereringar till hushåll	494,4	75,0 (15,2%)
Offentliga transfereringar till företag	48,0	8,1 (16,8%)
Offentliga transfereringar till utlandet	48,0	8,1 (16,8%)
Offentlig konsumtion	761,1	117,0-123,7 (15,4%-16,3%)*
Därav:		
Åldersberoende	488,6	76,9 (15,7%)
Ej åldersberoende (Inklusive integrationspolitiska insatser)	272,5	40,1-46,8 (14,7%-17,2%)
Summa:	1 351,5	208,2-214,9 (15,4%-15,9%)*
Intäkter		
Direkta skatter hushåll	474,2	60,8 (12,8%)
Direkta skatter företag	105,7	6,9 (6,5%)
Indirekta skatter	486,8	66,5 (13,7%)
Sociala avgifter	375,9	53,8 (14,3%)
Summa:	1 442,6	188,0 (12,9%)

* Vi får det högre beloppet om utgifterna för försvaret fördelas på invandrarbefolkningen efter deras andel av totalbefolkningen. Vi får det lägre beloppet om det antas att utgifterna för försvaret inte har ökat med anledning av den ökade befolkning som invandrarbefolkningen utgör.

Jämfört med resultatet i tabell 6.4 minskar de offentliga utgifterna med 7,5 miljarder kr och ökar de offentliga intäkterna med 11,4 miljarder kr. Det blir en total förbättring av de offentliga finanserna med 18,9 miljarder kr. Detta motsvarar 1,3 till 1,4 procent av den offentliga sektorns omfattning (1,3 procent räknat på de offentliga intäkterna och 1,4 procent räknat på de offentliga utgifterna). Vi får således en elasticitet vad avser de offentliga finanserna på 0,13 till 0,14. Det kan också uttryckas så att om invandrarbefolkningens sysselsättningsgrad ökar med en procent så förstärks de offentliga finanserna med mellan 0,13 och 0,14 procent.

Som nämnts finns en viss osäkerhet om hur stor minskningen blir av de offentliga transfereringarna. Om vi skulle räkna med ett så högt bortfall av offentliga transfereringar (efter skatt) som motsvarar 80 procent av höjningen av arbetsinkomst efter skatt

erhålls endast en obetydlig förändring av elasticiteten.¹⁹ Sammanfattningsvis förefaller elasticiteten ligga mellan 0,13 och 0,15.

En fråga som kan ställas är vid vilken sysselsättningsgrad det föreligger en balanspunkt där invandrarbefolkningens andel av den offentliga sektorns intäkter i form av skatter och socialförsäkringsavgifter är lika stor som dess andel av den offentliga sektorns utgifter. Vid nämnda värden på elasticiteten skulle balanspunkten inträffa om sysselsättningsgraden för utrikes födda i ålder 20 till 64 år är 15 procentenheter högre. Enligt RAMS 2006 var sysselsättningsgraden i ålder 20 till 64 år 57 procent för utrikes födda. Den skulle behöva höjas till 72 procent. Den nivån ligger klart under vad som gäller för infödda med båda föräldrar födda i Sverige. För de sistnämnda var sysselsättningsgraden 80 procent. Räknat för hela invandrarbefolkningen ligger balanspunkten på drygt 72 procent. Skälet till att balanspunkten inträffar vid lägre sysselsättningsgrad än för den infödda befolkningen är invandrarbefolkningens gynnsammare åldersammansättning. Vid ytterligare förbättring av invandrarbefolkningens sysselsättningsgrad vänder riktningen i inkomstomfördelningen och det blir en intäkt för den infödda befolkningen.

¹⁹ Beräkningar visar då på en förbättring av de offentliga finanserna på knappt 20 miljarder kr fördelade på minskade offentliga utgifter på knappt 9,4 miljarder kr och på ökade offentliga intäkter på 10,6 miljarder kr. Elasticiteten ligger därmed mellan 0,14 till 0,15.

7 Omfördelning vid framtida invandring

Många av västlänerna står inför en demografisk utmaning. Det gäller även Sverige. Frågan är om ökad invandring kan vara ett medel för att i framtiden underlätta försörjningen av en åldrande befolkning. Frågeställningen har sin grund i att invandrare har en gynnsam ålderssammansättning med låg andel åldringar och hög andel i arbetsför ålder.

I detta avsnitt beräknas hur den offentliga sektorn kan omfördela inkomster mellan invandrare och infödda vid framtida nyinvandring. Det är således en beräkning av effekten av en av invandrarbefolkningen som uppkommer på grund av nyinvandring. Beräkningar görs med olika antaganden om den offentliga sektorns utveckling och om invandrades sysselsättningsgrad och arbetsinkomster. Studien innehåller en demografisk del och en offentlig-sektor del. De båda delarna binds samman och skrivs framåt över tid. År 2006 används som startår.

Det är inte uppenbart hur ålderspension skall behandlas i en framtidsinriktad beräkning. För närvarande har vi ett system med en blandning av det gamla och det nya pensionssystemet. Det nya systemet har en tydligare koppling mellan summa intjänad arbetsinkomst (summa avgifter) under aktiv tid och ålderspension. I den meningen finns likhet med privat pension och avtalspension. Det finns dock undantag och det gäller garantipension och äldreförsörjningsstöd. Även det nya systemet (utom premiepensionsdelen) ingår i den offentliga sektorn. Det nya systemet är fullt genomfört 2018. En annan fråga är att framtidens ålderspension för en invandrare beror också på vistelsetiden i Sverige. I SCBs prognoser över framtida invandring finns inga uppgifter om beräknad vistelsetid i Sverige vid olika tidpunkter. En kort vistelsetid gör att pensionen blir låg och att istället garantipension eller äldreförsörjningsstöd träder in. I de

beräkningar som presenteras här överskattas därför sannolikt de framtida ålderspensionerna till invandrare. Vilka antaganden som görs om vistelsetid har dock endast mycket liten betydelse för den totala inkomstomfördelningen under ett år beroende på att andelen över 65 år i invandrarbefolkningen är mycket låg under större delen av observationsperioden. Det är först framåt år 2050 som andelen blir mer påtaglig (men fortfarande klart lägre andel än i den infödda befolkningen).

Beräkningarna görs fram till år 2050. Gränsen för slutåret bestäms av SCBs befolkningsprognos som vi utnyttjar. Observationer av inkomstomfördelning genom offentlig sektor görs för åren 2015, 2025, 2035 och 2050. Det blir således upprepade tvärsnitt. Kontinuerliga observationer varje år skulle kräva stora beräkningsresurser. Ändå kan man säga att det finns ett dynamiskt inslag i beräkningarna. Genom observationer de nämnda åren framträder en god bild över vad som händer med inkomstomfördelningen över tid med olika antaganden om utveckling av offentlig sektor och av sysselsättningsgrad i invandrarbefolkningen.

7.1 Demografisk del

I den demografiska delen används de framskrivningar av Sveriges befolkning som SCB (2006) har gjort från 2006 fram till 2050 med olika antaganden om framtida invandring.²⁰ Könsfördelningen antas vara jämn bland invandrarna. Vid invandringsögonblicket antas 50 procent av invandrarna vara kvinnor det vill säga mycket nära vad som gäller för den infödda befolkningen. SCB har ett alternativ med hög invandring (högalternativ). Alternativet innebär en nettoinvandring på mellan 30 000 och 40 000 personer per år med mindre variationer över tid. Frågan är hur ett jämförelsealternativ skall formuleras. SCB har inte ansett det vara

²⁰ Efter 2006 har SCB gjort några nya befolkningsprognoser, se SCB (2007b, 2008a) men som dock endast innehåller ett alternativ beträffande den framtida invandringen. Efter att arbetet med denna rapport påbörjats publicerade SCB (2009) ytterligare en befolkningsprognos med ett högalternativ och ett lågalternativ beträffande invandring. Startåret för prognosen är 2009. Det befolkningstillskott som blir resultatet av skillnaden mellan högalternativet och lågalternativet blir nu något mindre än i prognosen med start 2006. År 2050 blir befolkningstillskottet 1,14 miljoner individer i förstnämnda fall mot 1,39 miljoner individer i sistnämnda fall. Under åren dessförinnan är skillnaden mindre. En bidragande förklaring kan vara att tiden för uppbyggandet av befolkningstillskottet är något kortare i prognosen från 2009 än i prognosen från 2006. Skillnaderna har ingen betydelse för våra slutsatser.

realistiskt med ett alternativ utan någon nettoinvandring alls. Istället formulerar SCB ett lågalternativ som innebär en nettoinvandring per år på cirka 15 000 personer. När vi i fortsättningen talar om invandrarbefolkning menas det befolkningstillskott som högalternativet ger jämfört med lågalternativet. Det befolkningstillskott som kan observeras för ett visst år är således skillnaden mellan befolkningens storlek som det året finns mellan högalternativet och lågalternativet. Med beteckningen infödd befolkning menas i fortsättningen därmed den befolkning som vi får i lågalternativet.

7.2 Offentlig sektor del

Den framtida invandringens påverkan på de offentliga finanserna beräknas under tre olika förutsättningar beträffande den offentliga sektorns utveckling. Nedan betecknas de olika alternativen med fall 1, 2 och 3. Inom varje fall varierar också invandrarbefolkningens sysselsättningsgrad enligt två alternativ. Dessa betecknas alternativ 1 och 2.

I fall 1 görs framskrivning till år 2050 med antagande om samma ambitionsnivå som för 2006 beträffande offentliga transfereringar och offentlig konsumtion i olika åldersklasser. Uppgifterna i tabell 6.1 och 6.3 används. De framtida offentliga utgifterna bestäms därmed av den demografiska utvecklingen. Utgifterna jämförs med BNP år 2006. Ett skäl till den jämförelsen är att vi antagit att de framtida offentliga utgifterna enbart bestäms av den demografiska utvecklingen. Det finns således inget antagande om att exempelvis offentliga transfereringar kan påverkas genom att lönenivån blir högre på grund av BNP-tillväxt.

I fall 2 görs jämförelse med en framtida tänkt BNP. I den senaste långtidsutredningen (SOU 2008:105) drivs den ökade framtida offentlig konsumtionen av den demografiska utvecklingen. Däremot drivs transfereringarna till hushållen av både den demografiska utvecklingen och av löneutveckling beroende på antagen tillväxt i BNP. Kopplingen till löneutvecklingen ger en standardsäkring av transfereringarna. Långtidsutredningen antar att BNP stiger reallt med 2,2 procent per år och att reallönen per sysselsatt stiger med 2,1 procent per år. Båda dessa antaganden används i våra beräkningar. Löneökningen per år antas vara densamma för invandrarbefolkningen som för

infödd befolkning. Transfereringarna som redovisas i tabell 6.1 drivs nu både av den demografiska utvecklingen och av löneutvecklingen. Den framtida offentliga sektorn blir i belopp räknat större än i fall 1.

I fall 3 föreligger samma förutsättningar som i fall 2 men med tillägget att de framtida högre inkomsterna också höjer befolkningens kravnivå beträffande den offentliga konsumtionens omfattning och kvalitet. Osäkerheter finns om sambandet mellan inkomsthöjning och kravnivå. Vi vet inte heller i vad mån höjd kravnivå kan mötas med produktivitetsförbättringar inom offentlig sektor. Dessutom vet vi inte om höjd kravnivå leder till att tjänster som hittills producerats i offentlig regi delvis övergår till privat regi (privata försäkringslösningar). Vi antar dock att åldersberoende offentlig konsumtion (sjukvård, åldringsvård, hemtjänst, utbildning, barnomsorg mm) per capita ökar årligen med löneökningarna dvs. med 2,1 procent per år. Både offentliga transfereringar till hushåll och åldersberoende offentlig konsumtion drivs nu både av den demografiska utvecklingen och av löneutvecklingen. Den framtida offentliga sektorn blir något större än i fall 2.

Beräkningarna sker med två alternativ beträffande sysselsättningsgrad och arbetsinkomster för invandrabefolkningen. I alternativ 1 antas att invandrabefolkningen i förvärsarbetande åldrar har samma sysselsättningsgrad och samma arbetsinkomst per sysselsatt som i infödd befolkning i samma åldrar. Detta liknar ungefär den situation som vi hade i Sverige på 1950-,1960- och 1970-talet. I alternativ 2 antas integrationen på arbetsmarknaden vara betydligt sämre. Invandrabefolkningen i förvärsarbetande åldrar antas ha samma sysselsättningsgrad och arbetsinkomst per sysselsatt som för utrikes födda boende i Sverige idag. Detta kan tyckas som ett alltför pessimistiskt alternativ med tanke på att så småningom kommer invandrabefolkningen även att innehålla personer med invandrabakgrund som fötts i Sverige. I avsnitt 3 framgick det att dessa har en bättre arbetsmarknad än utrikes födda. Det går dock inte från SCB:s befolkningsprognos att skilja ut de i invandrabefolkningen som fötts i Sverige. Före 2025 har detta dock ingen betydelse och därefter endast liten påverkan. Ännu år 2025 är samtliga i invandrabefolkningen som har fötts i Sverige under 20 år. Endast ett mycket litet antal personer kan då antas befinna sig på arbetsmarknaden. År 2035 finns en grupp i ålder 20-30 år men den är uppskattningsvis fortfarande mycket

liten. År 2050 är gruppen större men i förvärvsarbetande åldrar dominerar fortfarande utrikes födda.²¹ Det är således först 2050 som effekten på offentliga finanser blir märkbar, om än liten, jämfört med det fallet med ett mer realistiskt antagande om gruppens arbetsmarknad.

Olika antaganden om sysselsättningsgrad påverkar invandrarbefolkningens behov av transfereringar och offentlig konsumtion. I alternativ 2 används faktiska per capita belopp i olika åldersklasser för de transfereringar som finns i tabell 6.2 för utrikes födda. Övriga åldersberoende offentliga transfereringar beräknas med ledning av deras ålderssammansättning. När det gäller åldersberoende offentlig konsumtion räknar vi i alternativ 2 med dubbla per capita belopp för invandrarbefolkningen vad gäller arbetsmarknadspolitiska åtgärder, ett antagande som motiveras i avsnitt 6.

Beträffande insatserna i form av svenskundervisning och modersmålsundervisning gäller samma antaganden i både alternativ 1 och alternativ 2. År 2050 är storleken på invandrarbefolkningen nästan densamma som i avsnitt 6. Där var årskostnaden för svenskundervisning cirka 1 miljard kr. Svenskundervisning omfattar tämligen nyanlända invandrare. Är inflödet av invandrare jämn över tid är det rimligt att räkna med detta årsbelopp även för åren före 2050. Årskostnaden för modersmålsundervisning uppskattades till 0,5 miljarder. Denna undervisning omfattar stocken av individer som har rätt till sådan undervisning. Stocken växer med en växande invandrarbefolkning. För åren 2015, 2025 och 2035 skrivs därför beloppet ner i proportion.

När det gäller summan av skatter och socialförsäkringsavgifter så antar vi att proportionerna mellan direkta skatter, indirekta skatter och socialförsäkringsavgifter antas vara desamma som år

²¹ Att det tar mycket lång tid innan infödda med invandrarbakgrund är någon väsentlig del av de förvärvsarbetande i invandrarbefolkningen (befolkningstillskottet) framgår av följande: SCB (2004) uppskattade att befolkningstillskottet i början av 2004 på grund av invandring till Sverige under perioden 1944-12-31 – 2003-12-31 uppgick till 1,84 miljoner varav 1,04 miljoner var i ålder 20-59 år. Enligt befolkningsstatistiken uppgick antalet utrikes födda i ålder 20-59 år till 798 000 vid början av 2004. Samtliga dessa måste ha invandrat efter 1944-12-31. De utgör således 77 procent av nämnda 1,04 miljoner. Således är 23 procent infödda med invandrarbakgrund. Ändå är detta en invandringsperiod på nästan 60 år. I vår framtidskalkyl är invandringsperioden kortare och är 45 år när vi når 2050. Andelen infödda med invandrarbakgrund i nämnda åldersklass kan således antas vara väsentligt mindre än 23 procent när vi når 2050. År 2035 kan andelen antas vara ännu mycket mindre. Av viss betydelse för andelen är också hur invandringen fördelats över tid. Invandringens fördelning över tid är inte densamma i det historiska fallet som i framtidsfallet men exemplet visar ändå att även långt fram i tiden är infödda med invandrarbakgrund endast en liten del av antalet individer i förvärvsarbetande åldrar i invandrarbefolkningen.

2006. Dessutom antar vi i förenklingssyfte att den årliga summan av skatter och socialförsäkringsavgifter är densamma som den årliga summan av offentlig konsumtion och offentliga transfereringar. Summan av årliga skatter och socialförsäkringsavgifter växer således i takt med växande offentliga utgifter.

7.3 Demografisk utveckling och invandring fram till år 2050

I tabell 7.1 visas storlek och ålderssammansättning för olika år fram till år 2050. Mer detaljerade uppgifter om ålderssammansättning på befolkningstillskottet finns i appendix.

Tabell 7.1 Ålderssammansättning i procent och antal i miljoner åren 2015, 2025, 2035 och 2050.

Ålder	2015			2025			2035			2050		
	1	2	3	1	2	3	1	2	3	1	2	3
0-19	31,8	22,1	22,2	31,6	22,7	23,1	31,1	22,2	22,9	28,2	21,9	22,6
20-64	65,3	57,4	57,6	64,4	54,9	55,3	63,3	53,4	54,3	62,6	53,6	54,5
65 –	2,8	20,5	20,2	3,9	22,4	21,6	5,7	24,4	22,8	10,2	24,5	22,6
	100,0	100,0	100,0	100,0	100,0	100,0	100,0	100,0	100,0	100,0	100,0	100,0
Antal	0,16	9,36	9,52	0,48	9,63	10,11	0,83	9,75	10,58	1,40	9,83	11,23

1 = Invandrarbefolkningen (definierad som det befolkningstillskott som uppstår på grund av invandring i högalternativet jämfört med lågalternativet).

2 = Infödd befolkning (definierad som befolkning i lågalternativet).

3 = totalbefolkning (dvs. 1+2)

Källa. SCB. Sveriges framtid befolkning 2006-2050. Demografiska rapporter 2006:2. Bearbetning av data från SCB om Sveriges framtida befolkning.

Det befolkningstillskott (invandrarbefolkning) som högalternativet skulle ge upphov till uppgår år 2015 till cirka 164 000 individer och ökar kontinuerligt till nästan 1 400 000 individer år 2050. Under denna tid blir även andelen av invandrarbefolkningen som är född i Sverige allt större. Under hela tiden är invandrarbefolkningen klart yngre än den infödda befolkningen men ett visst åldrande finns i slutet av perioden. Visserligen når en hel del av de invandrare som kommer i början av perioden pensionsåldern under 2030- och 2040-talet, men detta motbalanseras i stor utsträckning av att det också föds fler barn i Sverige som ett resultat av invandringen. Andelen åldringar i

invandrarbefolkningen växer således endast långsamt. År 2015 är knappt 3 procent av invandrarbefolkningen över 65 år mot drygt 20 procent i den infödda befolkningen. Motsvarande tal för respektive 2025, 2035 och 2050 är 4 mot 22 procent, 6 mot 24 procent och 10 mot 25 procent.

Det framgår att invandringen har en tydlig effekt på befolkningens storlek. Större delen av den förväntade framtida befolkningsökningen är ett resultat av invandring. Däremot är invandringens effekter på totalbefolkningens ålderssammansättning begränsad. Den åldringsprocess som nu pågår i Sveriges befolkning kan inte stoppas genom invandring. Även i högalternativet ökar andelen över 65 år i totalbefolkningen från 20,2 procent år 2015 till 22,6 procent år 2050. Däremot verkar invandring bromsande på befolkningens åldrande.²²

7.4 Resultat

Fall 1

Resultaten från beräkningarna av fall 1 sammanfattas i tabell 7.2 och 7.3.

Det framgår mycket stora skillnader i utfall mellan alternativ 1 och 2. I alternativ 1 får vi en tydlig omfördelning från invandrarbefolkning till infödd befolkning. I början av observationsperioden är dock årsintäkten för den infödda befolkningen tämligen liten och uppgår år 2015 till 2 till 3 miljarder kr. Beloppen ökar sedan i takt med att invandrarbefolkningen blir allt större men fortfarande har en gynnsam ålderssammansättning. År 2050 ligger årsbeloppet på 27,8 till 30,4 miljarder kr. Räknat som andel av BNP år 2006 utgör årsbeloppet 0,1, 0,4, 0,6 respektive 1,0 procent för åren 2015, 2025, 2035 respektive 2050.²³

²² SCB (2002) fann att om framtida invandring skall kunna hålla andelen av befolkningen 65 år och däröver konstant vid dagens nivå så behöver invandringen ligga på en (förmodligen) helt annan nivå än den vi har i dag. Den årliga nettoinvandringen (skillnaden mellan in och utvandring) skulle behöva vara över 100 000 individer och dessutom ökande över tid. Som jämförelse uppgick den genomsnittliga årliga nettoinvandringen till cirka 28 000 individer under perioden 1991-2008, se tabell 2.1. Enligt SCB:s beräkning skulle Sveriges befolkning år 2050 bli cirka 16 miljoner vilken betydligt överstiger vårt högalternativ på 11,2 miljoner. Invandrarbefolkningen skulle då uppgå till mer än 6 miljoner jämfört med knappt 1,4 miljoner i vårt högalternativ.

²³ Ett skäl till att jämföra med BNP för år 2006 är att vi har antagit att både offentlig konsumtion och transfereringar enbart bestäms av den demografiska utvecklingen. Det finns således i denna beräkning inget antagande om framtida högre BNP och högre lönenivå vilket kan antas ha påverkat de offentliga transfereringarna till hushållen.

Tabell 7.1 visar en tydlig åldringsprocess i invandrarbefolkningen efter 2035. Detta gör att årsbeloppet räknat per capita i invandrarbefolkningen faller efter 2035. Årsbeloppet räknat per capita i invandrarbefolkningen är mellan 20 000 och 24 000 kr år 2035 men faller sedan till mellan 18 000 och 22 000 kr år 2050.

I alternativ 2 vänder omfördelningen och vi får nu en årlig omfördelning från den infödda befolkningen till invandrarbefolkningen. Räknat som andel av BNP år 2006 är årsbeloppet 0,2, 0,5, 0,9 respektive 1,6 procent för åren 2015, 2025, 2035 respektive 2050. Det framgår också att det främst är den offentliga sektorns intäktssida som påverkas av de lägre arbetsinkomsterna i invandrarbefolkningen. Den offentliga sektorns utgiftssida påverkas i mindre utsträckning främst beroende på liten påverkan på den offentliga konsumtionen.

Tabell 7.2 Offentliga utgifter och intäkter per år avseende invandrarbefolkning (mdkr). Fall 1, Alternativ 1

	2015	2025	2035	2050
Offentliga intäkter	23,3	73,7	132,5	225,7
Offentliga utgifter	20,6-19,9*	65,1-63,3*	115,8-112,7*	200,3-195,3*
Skillnad	+(2,7-3,4)	+(8,6-10,4)	+(16,7-19,8)	+(25,4-30,4)

* Vi får det högre beloppet om utgifterna för försvaret fördelas på invandrarbefolkningen efter deras andel av totalbefolkningen. Vi får det lägre beloppet om det antas att utgifterna för försvaret inte har ökat med anledning av den ökad befolkning som invandrarbefolkningen utgör.

Tabell 7.3 Offentliga intäkter och utgifter per år avseende invandrarbefolkningen (mdkr). Fall 1, Alternativ 2

	2015	2025	2035	2050
Offentliga intäkter	15,8	51,2	93,6	162,6
Offentliga utgifter	21,5-20,8*	67,1-65,2*	120,5-117,4*	210,7-205,8*
Skillnad	-(5,7-5,0)	-(15,9-14,0)	-(26,9-23,8)	-(48,1-43,2)

* Vi får det högre beloppet om utgifterna för försvaret fördelas på invandrarbefolkningen efter deras andel av totalbefolkningen. Vi får det lägre beloppet om det antas att utgifterna för försvaret inte har ökat med anledning av den ökade befolkning som invandrarbefolkningen utgör.

Fall 2

Resultaten av beräkningarna av fall 2 sammanfattas i tabell 7.4 och 7.5. Inkomstomfördelningen år 2015, 2025, 2035 och 2050 jämförs nu med BNP för respektive år. Av tabell 7.4 framgår att den framtida inkomstomfördelningen blir större i absolut belopp jämfört med tabell 7.2. Ökningen blir relativt begränsad. Anledningen är att lönehöjningarna gör att invandrarbefolkningens bidrag till den offentliga sektorn i form av skatter och socialförsäkringsavgifter också ökar. Räknat som andel av framtida BNP hamnar vi dock på ungefär samma nivå som tidigare med en tendens i slutet av perioden på något lägre nivå. Vid jämförelse med BNP är våra slutsatser desamma som tidigare. I fallet då invandrarbefolkningen i förvärsarbetande åldrar har samma sysselsättningsgrad som infödda så blir inkomstomfördelningen per år från invandrare till infödda 0,1, 0,4, 0,6 respektive 0,7 procent av BNP år 2015, 2025, 2035 respektive 2050. I fallet då sysselsättningsgrad för den framtida invandrarbefolkningen är som för utrikes födda boende i Sverige idag blir inkomstomfördelningen från infödd befolkning till invandrarbefolkning respektive år 0,1, 0,3, 0,5 och 0,9 procent av respektive års BNP.

Tabell 7.4 Offentliga intäkter och utgifter per år vad avser invandrarbefolkningen (mdkr). Fall 2, Alternativ 1.

	2015	2025	2035	2050
Offentliga intäkter	25,1	85,1	169,7	334,7
Offentliga utgifter	21,8-21,1*	70,8-69,0*	139,4-136,3*	285,9-280,9 *
Skillnad	+(3,3-4,0)	+(14,3-16,1)	+(30,3-33,4)	+(48,8-53,8)

* Vi får det högre beloppet om utgifterna för försvaret fördelas på invandrarbefolkningen efter deras andel av totalbefolkningen. Vi får det lägre beloppet om det antas att utgifterna för försvaret inte har ökat med anledning av den ökade befolkning som invandrarbefolkningen utgör.

Tabell 7.5 Offentliga intäkter och utgifter per år vad avser invandrarbefolkningen (mdkr). Fall 2, Alternativ 2.

	2015	2025	2035	2050
Offentliga intäkter	17,0	58,8	118,9	242,4
Offentliga utgifter	22.9-22.2*	74.3-72.5*	148.8-145.7*	311.9-306.9*
Skillnad	-(5.9-5.2)	-(15.5-13.7)	-(29.9-26.8)	-(69.5-64.5)

* Vi får det högre beloppet om utgifterna för försvaret fördelas på invandrarbefolkningen efter deras andel av totalbefolkningen. Vi får det lägre beloppet om det antas att utgifterna för försvaret inte har ökat med anledning av den ökade befolkning som invandrarbefolkningen utgör.

Fall 3

Resultaten av beräkningarna i fall 3 sammanfattas i tabell 7.6 och 7.7. Den framtida offentliga sektorn blir något större än i fall 2. Den framtida inkomstomfördelningen mellan invandrarbefolkning och infödd befolkning som andel av BNP påverkas dock mycket lite. Andelen blir något högre i slutet av perioden jämfört med fall 2 men fortfarande lägre än i fall 1. De allmänna slutsatserna är fortfarande desamma. Om invandrarbefolkningen i förvärvsarbetande åldrar har samma sysselsättningsgrad som den infödda befolkningen blir inkomstomfördelningen från invandrarbefolkningen till infödd befolkning 0,1, 0,4, 0,7 respektive 0,8 procent av BNP år 2015, 2025, 2035 respektive 2050. Om invandrarbefolkningen har samma sysselsättningsgrad som för utrikes födda boende i Sverige idag blir inkomstomfördelningen från infödd befolkning till invandrarbefolkning 0,2, 0,4, 0,7 och 1,2 procent av respektive års BNP.

Tabell 7.6 Offentliga intäkter och utgifter per år vad avser invandrarbefolkningen (mdkr). Fall 3, Alternativ 1

	2015	2025	2035	2050
Offentliga intäkter	26,6	96,0	208,6	453,7
Offentliga utgifter	23.3-22.6*	80.8-79.0*	172.6-169.5*	393.7-398.7*
Skillnad	+(3.3-4.6)	+(15.2-17.0)	+(36.0-39.1)	+(60.0-65.0)

* Vi får det högre beloppet om utgifterna för försvaret fördelas på invandrarbefolkningen efter deras andel av totalbefolkningen. Vi får det lägre beloppet om det antas att utgifterna för försvaret inte har ökat med anledning av den ökade befolkning som invandrarbefolkningen utgör.

**Tabell 7.7 Offentliga intäkter och utgifter per år vad avser
invandrarbefolkningen (mdkr). Fall 3, Alternativ 2**

	2015	2025	2035	2050
Offentliga intäkter	18,0	67,0	143,5	327,7
Offentliga utgifter	24.4-23.7*	84.3-82.5*	181.2-178.1*	419.6-414.6*
Skillnad	-(6.4-5.7)	-(17.3-15.5)	-(37.7-34.6)	-(91.9-86.9)

* Vi får det högre beloppet om utgifterna för försvaret fördelas på invandrarbefolkningen efter deras andel av totalbefolkningen. Vi får det lägre beloppet om det antas att utgifterna för försvaret inte har ökat med anledning av den ökade befolkning som invandrarbefolkningen utgör.

8 Jämförelser

Beräkningarna i denna rapport innehåller både en kalkyl över hur den offentliga sektorn i dagsläget (år 2006) omfördelar inkomster mellan invandrabefolkning och infödd befolkning, och en kalkyl över hur nyinvandring i framtiden uppskattas omfördela inkomster genom offentlig sektor. Riktning och storlek på inkomstomfördelning bestäms väsentligen av två omständigheter. Den ena är invandrabefolkningens ålderssammansättning. Den andra är invandrabefolkningens ställning på arbetsmarknaden.

Resultatet av beräkningarna för de olika fall som undersöks kan sammanfattas som följer: Inkomstomfördelningens andel av BNP påverkas mycket lite av de olika antaganden om den framtida utvecklingen av den offentliga sektorn. Däremot påverkas omfördelningen mycket tydligt beroende på i vilken utsträckning invandrabefolkningen blir integrerad på arbetsmarknaden. Riktning och storleksordning i inkomstomfördelningen är således mycket känsligt för förändringar i invandrarnas ställning på arbetsmarknaden.

Det framgick av avsnitt 6 att en höjning av sysselsättningsgraden med 10 procent för den redan i landet förekommande invandrabefolkningen skulle öka antalet sysselsatta med cirka 55 000 individer och ge en positiv effekt på de offentliga finanserna i storleksordningen 18 till 20 miljarder per år vilket motsvarar 0,6 till 0,7 procent av BNP år 2006. Låt oss fortsättningsvis jämföra med fallet med nyinvandring från år 2006. Det skulle ta mycket lång tid att uppnå samma positiva effekt genom nyinvandring. I själva verket skulle det dröja till cirka år 2035. Det befolkningstillskott som då byggts upp uppgår till cirka 830 000 individer. Om de som då befinner sig i förvärvsarbete åldras integreras på arbetsmarknaden i samma utsträckning som den befolkning vi skulle ha haft utan denna nyinvandring blir det som nämnts en positiv effekt på de offentliga finanserna år 2035

motsvarande 0,6 till 0,7 procent av det årets BNP. Skälet till att det relativt stora befolkningstillskottet genom nyinvandring inte skulle generera en större positiv effekt på de offentliga finanserna år 2035 är att befolkningen blir större genom invandring vilket ökar både offentlig konsumtion och transfereringar. Visserligen ökar också den offentliga sektorns intäkter men den positiva effekten stannar på 0,6 till 0,7 procent av BNP, vilket då blir det utrymme som skulle kunna användas för underlätta försörjningen av en åldrande befolkning. För den invandrarbefolkning som redan finns i landet blir effekten annorlunda. Eftersom gruppen redan befinner sig i landet behövs ingen utbyggnad av den offentliga sektorn vid en höjning av sysselsättningsgraden. Istället bortfaller en del offentliga transfereringar samtidigt som den offentliga sektorns intäkter ökar genom skatter och socialförsäkringsavgifter.

En fråga är vid vilken sysselsättningsgrad för utrikes födda som en balanspunkt inträffar? Balanspunkten är den sysselsättningsgrad där inkomstomfördelningen genom offentlig sektor upphör. Enligt SCBs registerbaserade sysselsättningsstatistik (RAMS) var år 2006 andelen förvärvsarbetande 57 procent bland utrikes födda i förvärvsarbetande åldrar. För infödda är andelen cirka 80 procent. En balanspunkt nås då andelen förvärvsarbetande bland utrikes födda uppgår till 72 procent. Skälet till att balanspunkten ligger vid en lägre sysselsättningsgrad än för den infödda befolkningen är att invandrarbefolkningen har en gynnsammare ålderssammansättning. Det finns således mycket att vinna på om invandrare integreras bättre på arbetsmarknaden.

Påfrestningar på de offentliga finanserna som en åldrande befolkning ger upphov kan också mötas genom höjd sysselsättningsgrad för den i landet redan boende befolkningen (infödda som redan invandrade). En höjning av antalet sysselsatta i befolkningen med exempelvis 200 000 individer skulle skapa större utrymme för den offentliga sektorn att försörja en åldrande befolkning än en mycket stor nyinvandring. Detta utesluter naturligtvis inte en framtida ökad invandring, men förväntningarna på dess effekter för försörjning av en åldrande befolkning bör inte vara alltför stora.

Resultaten i denna studie ligger väl i linje med de motsvarande beräkningar för andra invandringsländer som sammanfattades i avsnitt 5. I Wadensjö och Orrje (2002) sammanfattas ett antal studier från olika länder. Även i dessa undersökningar är både riktning och storleksordning på inkomstomfördelningen

väsentligen beroende av deras ställning på arbetsmarknaden. För Sverige och Danmark finns också jämförelse av inkomstomfördelningen med respektive lands BNP. För Danmark uppgick kostnaden för infödda vid slutet av 1990-talet till nästan en procent av BNP. Förklaringen är invandrarnas höga arbetslöshet i Danmark. Resultatet ligger väl i linje med 1,5 till 2,0 procent för Sverige med tanke på att invandrarbefolkningens andel av totalbefolkningen i Sverige är ungefär dubbelt så stor som i Danmark. Rowthorn (2008) gjorde en genomgång av ett stort antal studier för länder i Europa och Amerika om påverkan på den offentliga sektorns finanser på grund av hittills förkommande invandring. Han jämförde resultaten med respektive lands BNP och fann att effekten på den offentliga sektorns finanser i allmänhet är liten och ligger för de flesta länder i intervallet plus/minus en procent av BNP. Rowthorns resultat ligger väl i linje med de utfall som vi fick i den framtidsinriktade studien. Rowthorn menar att det generellt inte finns några starka offentlig-finansiella skäl för eller emot ihållande invandring.

Referenser

- Ahmed, A. (2005), "Essays on the behavioral economics of discrimination", PhD-thesis in Economics Växjö University, *Acta Wexionensia* nr. 70, Växjö University Press, Växjö.
- Ahmed, A. och Hammarstedt, M. (2008), "Discrimination in the rental housing market: A field experiment on the Internet", *Journal of Urban Economics* nr. 2.
- Akbari, A. H. (1989), "The benefits of immigrants to Canada: Evidence on tax and public services", *Canadian Public Policy* 15: 424-435.
- Andersson, L. (2007), *Essays on immigrant self-employment and labour supply*, PhL (licentiate) thesis in economics, Växjö universitet.
- Andersson, L. och Hammarstedt, M. (2009), "Intergenerational transmission in immigrant self-employment, Evidence from three generations", *Small Business Economics* (Kommande).
- Andersson, P. och Wadensjö, E. (2008), "Arbetskraftens rörlighet i Norden- drivkrafter och effekter", *TemaNord* 2008.524.
- Arai, M. och Vilhelmsson, R. (2004), "Unemployment-risk differential between immigrants and native workers in Sweden", *Industrial Relations* nr. 3.
- Arai, M., Bursell, M. och Nekby, L. (2008), "Between meritocracy and ethnic discrimination: The gender difference", *Working Paper Series* 2008:2, SULCIS, Stockholm University.
- Arai, M. och Thoursie, P. S. (2009), "Renouncing personal names: An empirical examination of surname change and earnings", *Journal of Labor Economics* nr. 1.
- Behrenz, L., Hammarstedt, M. och Månsson, J. (2007), "Second generation immigrants on the Swedish labour market", *Internationell Review of Applied Economics* nr. 1.

- Ben-Gad, M. (2004), "The economic effects of immigration- a dynamic analysis", *Journal of Economic Dynamics and Control* nr. 9.
- Bonin, H., Raffelhuschen, B. och Walliser, J. (2000), "Can immigration alleviate the demographic burden?", *Public Finance Analysis* nr. 1.
- Borjas, G. J. (1990), *Friends or strangers, The impact of immigrants on the US economy*, New York. Basic books.
- Borjas, G. J. (1994), "The economics of immigration", *Journal of Economic Literature* nr. 4.
- Borjas, G. J. (2005), "The labor market impact of high-skill immigration", *American Economic Review* nr. 2.
- Borjas, G. J. (2006), "Making it in America: Social mobility in the immigrant population." *The Future of Children* nr. 2.
- Borjas, G. J. (2007), "Cross-country variation in the impact of international migration: Canada, Mexico and the United States", *Journal of European Economic Association* nr. 4.
- Borjas, G. J. och Bratsberg, B. (1996), "Who leaves? The outmigration of the foreign-born", *The Review of Economics and Statistics* nr. 1.
- Bursell, M. (2007), "What's in a name? A field experiment test for the existence of ethnic discrimination in the hiring process. Working paper Series 2007:7. SULCIS, Stockholm University.
- Carlsson, M. och Rooth D.-O. (2007a), "Evidence of ethnic discrimination in the Swedish labour market using experimental data", *Labour Economics* nr. 4.
- Carlsson, M. och Rooth, D.-O. (2007b), "Etnisk diskriminering på svensk arbetsmarknad-resultat från ett fältexperiment", *Ekonomisk Debatt* nr. 3.
- Chiswick, B. och Miller, P. (2003), "Patterns of immigrant occupational attainment in a longitudinal survey", *International Migration* nr. 4.
- Cohen, S. och Eckstein, Z. (2002) "Labor mobility of immigrants. Training, experience, language and opportunities", *Foerder Working Paper Series* nr. 2. Tel Aviv University.
- Coleman, D. och Rowthorn, R. (2004), "The economic effects of immigration into the United Kingdom, *Population Development Review* nr. 4.
- Deutsch, J., Epstein, G. S. och Lecker, T. (2006), "Multi-generation model and immigrant earnings: theory and

- application”, I Solomon , Polachek, Chiswick och Rappaport (red) *Research in Labor Economics* Vol 24, Elsevier, Amsterdam.
- DS 1995:68 *Innvandring, sysselsättning och ekonomiska effekter*, Expertgruppen för studier i offentlig ekonomi, Fritzes, Stockholm.
- Dumont, J.-C. och Lemaitre, G. (2005), “Counting Immigrants and Expatriates in OECD Countries: A New Perspective”, *OECD Social Employment and migration Working Paper Series* nr. 25, Paris.
- Dustman, C. (2003), ”Children and return migration”, *Journal of Population Economics* nr. 4.
- Eckstein, Z. och Weiss, Y. (2001), “The absorption of highly skilled immigrants; Israel 1990-1995”, *Foerder Working Paper Series* nr. 33, Tel Aviv University.
- ECON (1996), *Innvandring og offentlig økonomi*, Report 46796, Oslo.
- Edin, P.-A., LaLonde, R. och Åslund, O. (2000), “Emigration of immigrants and measures of immigrant assimilation: Evidence from Sweden”, *Swedish Economic Policy* nr. 2.
- Edin, P.-A., Fredriksson, P. och Åslund, O. (2004), “Settlement policies and the economic success of immigrants”, *Journal of Population Economics* nr. 1.
- Ekberg, J. (1983), ”Inkomsteffekter av invandring”. PhD-thesis in Economics, Lund University, *Lund Economic Studies* nr. 27, Lund.
- Ekberg, J. (1994), ”Economic progress among immigrants in Sweden 1970 to 1990”, *Scandinavian Journal of Social Welfare* nr. 3.
- Ekberg, J. (1997). ”Hur är arbetsmarknaden för den andra generationens invandrare?” *Arbetsmarknad och Arbetsliv* nr 1.
- Ekberg, J. (1999), “Immigration and the public sector: Income effects for the native population in Sweden”, *Journal of Population Economics* nr. 3.
- Ekberg, J. och Rooth, D.-O. (2001), “Är invandrare oprioriterade i arbetsmarknadspolitiken?” *Ekonomisk Debatt* nr 4.
- Ekberg, J. (2004), “Kan invandrare underlätta försörjningen av en åldrande befolkning?” *Ekonomisk Debatt* nr 4.
- Ekberg, J. och Rooth, D.-O. (2006), “Occupational mobility for immigrants in Sweden”, *International Migration* nr. 2.
- Ekberg, J. (2007), ”Fungerar integrationspolitiken?”, *Ekonomisk Debatt* nr 3.

- Erikson, R. och Jonsson, J. (1993) "Ursprung och utbildning. Social snedrekrytering till högre utbildning", *SOU* 1993:85, Fritzes, Stockholm.
- Finansdepartementet (1992), *The medium term survey of the Swedish economy*, Allmänna Förlaget, Stockholm.
- Franzen, E. (2004), "Invandrare och socialbidragstagare – ett liv i ofärd." I Ekberg, J. (red) *Egenförsörjning eller bidragsförsörjning. Invandrarna, arbetsmarknaden och välfärdsstaten*, *SOU* 2004.21, Fritzes, Stockholm.
- Friedberg, R. M. och Hunt, J. (1995), "The impact of immigrants on host country wages, employment and growth", *Journal of Economic Perspectives* nr. 2.
- Försäkringskassan (2006), *Socialförsäkringsboken* 2005, Stockholm.
- Gellerstedt, L. och Kristiansson, K.-E. (1979), *Kvaliten i AKU-data*, Utredningsinstitutet SCB, Stockholm.
- Gerdes, C. och Wadensjö, E. (2009), "Post-enlargement migration and labor market impacts in Sweden", I Kahanec, M. och Zimmermann, K. (red) *EU labor markets after post-enlargement migration*, Springer, Berlin.
- Gott, C. och Johnsson, K. (2002), "The migrant population in the UK: Fiscal Effects", Home Office Research, Development Directorate, *Occasional Paper* nr. 77. London.
- Gustafsson, B. och Österberg, T. (2004), "Ursprung och förtidspension." I Ekberg, J. (red) *Egenförsörjning eller bidragsförsörjning. Invandrarna, arbetsmarknaden och välfärdsstaten*, *SOU* 2004: 21, Fritzes, Stockholm.
- Gustafsson, B. och Österberg, T. (2001), "Immigrants and the public sector - accounting exercises for Sweden", *Journal of Population Economics* nr. 4.
- Hammarstedt, M. (2000), "The receipt of transfer payments by immigrants in Sweden", *International Migration* nr. 2.
- Hammarstedt, M. (2001), "Making a living in a new country:" PhD-thesis in Economics Växjö University. *Acta Wexionensia* nr. 9, Växjö University Press, Växjö.
- Hammarstedt, M. och Ekberg, J. (2004), "Unemployment compensation and the use of social assistance among second generation immigrants in Sweden", *International Journal of Social Welfare* nr. 3.
- Hammarstedt, M. och Palme, M. (2006), "Intergenerational mobility, human capital transmission and the earnings of second

- generation immigrants in Sweden”, *Discussion Paper Series* nr. 1943, The institute for the Study of labor (IZA), Bonn.
- Hammarstedt, M. (2009), ”Intergenerational mobility and the earnings position of first-,second and third generation immigrants”, *Kyklos* nr. 2.
- Holmlund, B. (1979), ”Perspektiv på arbetskraftsutbudets utveckling”, Ingår i: *Utrikeshandel, inflation och arbetsmarknad*, IUI, Stockholm.
- Johansson, L. M. (2009), *Fiscal implications of emigration*, PhD-thesis in Economics, Stockholm University, Stockholm.
- Kemnitz, A. (2003), ”Immigration, unemployment and pensions”, *Scandinavian Journal of Economics* nr. 1.
- Kirwan, F. och Harrigan, F. (1986), ”Swedish-Finnish return migration, extent, timing and information flows”, *Demography* nr. 3.
- Klinthäll, M. (2003), ”Return migration from Sweden 1968-1996”, PhD-thesis in Economic History, Lund University, *Lund Studies in Economic History* nr. 21, Lund.
- Korpi, M. (2008), ”Migration and wage inequality: Economic effects of migration to and within Sweden 1993-2003”, *Working Paper Series* nr. 2008.13, Institutet för Framtidsstudier, Stockholm.
- Lee, R. och Miller, T. (2000), ”Immigration, social security and broader fiscal impacts”, *American Economic Review* nr. 2.
- le Grand, C. och Szulkin, R. (2002), ”Permanent disadvantage or gradual integration: Explaining the immigrant-native earnings gap in Sweden”, *Labour* nr. 1.
- Migration Policy Group (2006) *The European Citizenship and Inclusion index*, Foreign Policy Centre, Bryssel.
- Nekby, L. (2003), ”Empirical studies on health insurance, employment of immigrants and the gender wage gap”, PhD-thesis in Economics, Stockholm University, Stockholm.
- Nekby, L. (2006), ”The emigration of immigrants, return vs onward migration: Evidence from Sweden”, *Journal of Population Economics* nr. 2.
- Nilsson, M. (2005), ”Differences and similarities in work absence behavior. Empirical evidence from micro data”, PhD-thesis in Economics, Växjö University, *Acta Wexionensia* nr. 65, Växjö university Press, Växjö.
- Pedersen, L. H. (2002), ”Ageing, immigration and fiscal sustainability”, *DREAM*, Köpenhamn, mimeo.

- Riksskatteverket (1993), *Metoder för flyttnings och adresskontroll*, PM 1993-04-01, Stockholm.
- Rooth, D.-O. (1999), "Refugee immigrants in Sweden: Educational investments and labour market integration", PhD-thesis in Economics, Lund University. *Lund Economic Studies* nr. 84, Lund.
- Rooth, D.-O. (2000), "Flyktingar på arbetsmarknaden: Är utbildning eller arbetserfarenhet det bästa valet?", *Ekonomisk Debatt* nr 5.
- Rooth, D.-O. och Ekberg, J. (2003), "Unemployment and earnings for second generation immigrants-ethnic background and parent composition", *Journal of Population Economics* nr. 4.
- Rooth, D.-O. och Saarela, J. (2007), "Selection in migration and return migration: Evidence from micro data", *Economic Letters* nr. 1.
- Rowthorn, R. (2008), "The fiscal impact of immigration on the advanced economies", *Oxford Review of Economic Policy* nr. 3.
- SCB (1981), "Data om invandrare", *Levnadsförhållanden* nr 26, Stockholm.
- SCB (1995), *Brister i folkbokföringen*, Metodrapport från BoR-avdelningen 1995:2, Stockholm.
- SCB (1999), *Täckningsproblem i Registret över totalbefolkningen. Skattning av övertäckningen med indirekt metod*, Rapport 1999:1, Stockholm.
- SCB (2002), "Arbetskraftsinvandringen lösning på försörjningsbördan?" Demografiska Rapporter, 2002:6, Stockholm.
- SCB (2004), "Efterkrigstidens invandring och utvandring", Demografiska Rapporter 2004:5, Stockholm.
- SCB (2006), "Sveriges framtida befolkning 2006-2050", Demografiska Rapporter 2006:2, Stockholm.
- SCB (2007), Tabeller över Sveriges befolkning 2006, Stockholm.
- SCB (2007), "Sveriges framtida befolkning 2007-2050", Statistiska Meddelanden BE 18 SM 0701, Stockholm.
- SCB (2008a) "Sveriges framtida befolkning 2008-2050", Statistiska Meddelanden BE 18 SM 0801, Stockholm
- SCB (2008b), Offentlig ekonomi, Stockholm.
- SCB (2009), "Sveriges framtida befolkning 2009-2060", Demografiska Rapporter 2009:1, Stockholm.
- Schou, P. (2006), "Immigration, integration and fiscal sustainability", *Journal of Population Economics* nr. 4.

- Scott, K. (1999), "The immigrant experiences: changing employment and income pattern in Sweden 1970-1995", PhD-thesis in Economic History, Lund University. *Lund Studies in Economic History* nr. 9, Lund.
- Simon, J. (1984), "Immigrants, taxes and welfare in the United States", *Population and Development Review* 10:55-69.
- Skolverket (2007), *Kostnader för förskoleverksamhet, skolbarnsomsorg, skola och vuxenutbildning 2006*, PM, Stockholm.
- SOU 1974:69, *Invandrarna och minoriteterna*, Stockholm.
- SOU 1996:55, *Sverige, framtiden och mångfalden*. Fritzes, Stockholm.
- SOU 2008:105, *Långtidsutredningen 2008 - Huvudbetänkande*, Fritzes, Stockholm.
- Storesletten, K. (2000), "Sustaining fiscal policy through immigration", *Journal of Political Economy* nr. 2.
- Storesletten, K. (2003), "Fiscal implications of immigration- a net present value calculation", *Scandinavian Journal of Economics* nr. 3.
- Straubhaar, T. och Weber, R. (1994), "On the economics of immigration: Some empirical evidence for Switzerland", *International Review of Applied Economics* 8: 107-129.
- Säll, H. (1968), "Våra utlänningar är mer sjuka än vi själva visar statistik i RFV", *Tidskrift för allmän försäkring* nr 12.
- Ulrich, R. (1994), "The impact of foreigners on public purse," In Spencer S (red) *Immigration as an economic asset*, Trentham Books, Staffordshire.
- UNHCR (2006), *Global Refugee Trends*, Geneva.
- Van Dalen, H. P. och Henkens, K. (2005), "The rationality behind immigration policy", *Economist-Netherlands* nr. 1.
- Vilhelmsson, R. (2002), "Wages and unemployment of immigrants and natives in Sweden", PhD-thesis in Economics, The Swedish institute for social research (SOFI), Stockholm University, Stockholm.
- Wadensjö, E. (1973), "Immigration och samhällsekonomi". PhD-thesis in Economics, Lund University, *Lund Economic Studies* nr. 8, Lund.
- Wadensjö, E. (1977), Återutvandring, Stencil.
- Wadensjö, E. (2000), "Omfördelning via offentlig sektor: en fördjupad analys", I Mogensen, G. (red) *Integration i Danmark omkring årtusindskiftet*, Aarhus universitetsforlag, Aarhus.

- Wadensjö, E. och Orrje, H. (2002), *Immigration and the public sector in Denmark*, Aarhus Universitetsforlag, Aarhus.
- Wadensjö, E. och Gerdes, C. (2004), "Immigrants and the public sector in Denmark and Germany", I Tanaes, T. och Zimmermann, F. (red) *Migrants, Work and the Welfare State*, University Press of Southern Denmark.
- Åslund, O. och Rooth, D.-O. (2007), "Do when and where matter? Initial labor market conditions and immigrant earnings", *Economic Journal* nr. 518.
- Österberg, T. (2000), "Economic perspectives on immigrants and intergenerational transmissions", PhD-thesis in Economics, Göteborg University, *Economic Studies* nr. 102, Göteborg.

Appendix

Tabell A.1 Andel förvärsarbetande i procent år 2006. Infödda med olika invandrarbakgrund. Båda föräldrar födda utomlands. Män.

	Bakgrund övriga Norden	Bakgrund Västeuropa	Bakgrund Östeuropa	Bakgrund Sydeuropa	Bakgrund utom Europa
20 – 24 år	61	52	44	56	46
25 – 34 år	78	80	68	74	66
35 – 44 år	84	89	84	80	87
45 – 54 år	82	86	87	82	83
55 – 64 år	74	76	77	–*	69

*Få individer.

Anm: Inom åldersklassen 55 till 64 finns skillnader i ålderssammansättning mellan grupperna vilket har viss påverkan på andelen förvärsarbetande. Åldersstandardisering har därför gjorts inom åldersklassen.

Källa: SCB Specialuttag från RAMS 2006.

Tabell A.2 Andel förvärsarbetande i procent år 2006. Infödda med olika invandrarbakgrund. En förälder född utomlands. Män.

	Bakgrund övriga Norden	Bakgrund Västeuropa	Bakgrund Östeuropa	Bakgrund Sydeuropa	Bakgrund utom Europa
20 – 24 år	62	59	54	58	52
25 – 34 år	81	81	79	75	72
35 – 44 år	87	88	89	83	85
45 – 54 år	85	86	86	82	84
55 – 64 år	72	73	75	74	73

Anm: Inom åldersklassen 55 till 64 finns skillnader i ålderssammansättning mellan grupperna vilket har viss påverkan på andelen förvärsarbetande. Åldersstandardisering har därför gjorts inom åldersklassen.

Källa: SCB Specialuttag från RAMS 2006.

Tabell A.3 Andel förvärsarbetande i procent år 2006. Infödda med olika invandrabakgrund. Båda föräldrar födda utomlands. Kvinnor.

	Bakgrund övriga Norden	Bakgrund Västeuropa	Bakgrund Östeuropa	Bakgrund Sydeuropa	Bakgrund utom Europa
20 – 24 år	61	38	43	53	46
25 – 34 år	75	74	66	71	63
35 – 44 år	82	85	82	76	80
45 – 54 år	82	85	85	86	82
55 – 64 år	70	77	70	67	69

Anm: Inom åldersklassen 55 till 64 finns skillnader i ålderssammansättning mellan grupperna vilket har viss påverkan på andelen förvärsarbetande. Åldersstandardisering har därför gjorts inom åldersklassen.

Källa: SCB Specialuttag från RAMS 2006.

Tabell A.4 Andel förvärsarbetande i procent år 2006. Infödda med olika invandrabakgrund. En förälder född utomlands. Kvinnor.

	Bakgrund övriga Norden	Bakgrund Västeuropa	Bakgrund Östeuropa	Bakgrund Sydeuropa	Bakgrund utom Europa
20 – 24 år	60	55	55	59	52
25 – 34 år	77	76	75	73	72
35 – 44 år	83	85	86	81	82
45 – 54 år	84	85	85	81	83
55 – 64 år	70	71	72	69	70

Anm: Inom åldersklassen 55 till 64 finns skillnader i ålderssammansättning mellan grupperna vilket har viss påverkan på andelen förvärsarbetande. Åldersstandardisering har därför gjorts inom åldersklassen.

Källa: SCB Specialuttag från RAMS 2006.

Tabell A.5 Index för arbetsinkomst år 2006 för dem med positiv arbetsinkomst. Infödda med olika invandrabakgrund. Båda föräldrar födda utomlands. Män.

	Bakgrund övriga Norden	Bakgrund Västeuropa	Bakgrund Östeuropa	Bakgrund Sydeuropa	Bakgrund utom Europa
20 – 24 år	108	71	72	87	67
25 – 34 år	93	96	95	88	77
35 – 44 år	90	108	114	87	103
45 – 54 år	94	114	127	100	98
55 – 64 år	98	105	115	-*	93

* Få individer.

Anm: Infödda med båda föräldrar födda i Sverige har index 100 i varje åldersklass.

Källa: Uppgifter från SCB.

Tabell A.6 Index för arbetsinkomst år 2006 för dem med positiv arbetsinkomst. Infödda med olika invandrarbakgrund. En förälder född utomlands. Män.

	Bakgrund övriga Norden	Bakgrund Västeuropa	Bakgrund Östeuropa	Bakgrund Sydeuropa	Bakgrund utom Europa
20 – 24 år	101	90	84	91	78
25 – 34 år	96	102	100	93	88
35 – 44 år	95	107	114	99	104
45 – 54 år	95	112	107	105	111
55 – 64 år	97	111	103	116	117

Anm: Infödda med båda föräldrar födda i Sverige har index 100 i varje åldersklass.

Källa: Uppgifter från SCB.

Tabell A.7 Index för arbetsinkomst år 2006 för dem med positiv arbetsinkomst. Infödda med olika invandrarbakgrund. Båda föräldrar född utomlands. Kvinnor.

	Bakgrund övriga Norden	Bakgrund Västeuropa	Bakgrund Östeuropa	Bakgrund Sydeuropa	Bakgrund utom Europa
20 – 24 år	107	78	78	97	78
25 – 34 år	94	100	104	93	86
35 – 44 år	96	105	121	96	104
45 – 54 år	96	101	117	110	98
55 – 64 år	102	103	110	-*	102

* Få individer.

Anm: Infödda med båda föräldrar födda i Sverige har index 100 i varje åldersklass.

Källa: Uppgifter från SCB.

Tabell A.8 Index för arbetsinkomst år 2006 för dem med positiv arbetsinkomst. Infödda med olika invandrarbakgrund. En förälder född utomlands. Kvinnor.

	Bakgrund övriga Norden	Bakgrund Västeuropa	Bakgrund Östeuropa	Bakgrund Sydeuropa	Bakgrund utom Europa
20 – 24 år	100	92	91	97	89
25 – 34 år	96	101	102	96	95
35 – 44 år	97	104	111	98	104
45 – 54 år	98	106	102	107	104
55 – 64 år	98	105	104	105	106

Anm: Infödda med båda föräldrar födda i Sverige har index 100 i varje åldersklass.

Källa: Uppgifter från SCB.

Tabell A.9 Ålderssammansättning i procent utrikes födda + födda i Sverige med båda föräldrar födda utomlands. Folkbokförda 2006-12-31.

0-6 år	7,0
7-15 år	10,2
16-19 år	5,0
20-24 år	7,1
25-34 år	16,8
35-44 år	17,2
45-54 år	14,5
55-64 år	10,5
65-74 år	6,9
75- år	4,8
	100,0
Antal	1 526 177

Tabell A.10 Ålderssammansättning i procent invandrarbefolkning (befolkningstillskott) år 2015, 2025, 2035 och år 2050.

	2015	2025	2035	2050
0-6 år	13,8	14,2	11,5	10,2
7-15 år	12,6	12,8	14,0	12,6
16-19 år	5,4	4,7	5,6	5,4
20-24 år	8,6	6,7	6,9	7,1
25-34 år	27,8	21,0	16,9	15,9
35-44 år	18,2	20,0	17,8	15,0
45-54 år	8,5	11,3	13,9	13,0
55-64 år	4,1	5,4	7,7	10,6
65-74 år	2,2	2,7	3,8	6,5
75- år	0,7	1,2	1,9	3,7
	100,0	100,0	100,0	100,0
Antal	164 373	475 906	834 562	1 397 816

Förteckning över tidigare rapporter till ESO

2009

- Den långsiktiga finansieringen – välfärdspolitikens klimatfråga?
- Regelverk och praxis i offentlig upphandling.

2003

- Skolmisslyckande - hur gick det sen?
- Politik på prov - en ESO-rapport om experimentell ekonomi.
- Precooking in the European Union - the World of Expert Groups.
- Förtjänst och skicklighet om utnämningar och ansvarsutkrävande av generaldirektörer.
- Bostadsbyggandets hinderbana - en ESO-rapport om utvecklingen 1995 – 2001.
- Axel Oxenstierna - Furstespegel för 2000-talet.

2002

- "Huru skall statsverket granskas?" - Riksdagen som arena för genomlysning och kontroll.
- What Price Enlargement? implications of an expanded EU.
- Den svenska sjukan - sjukfrånvaron i åtta länder.
- Att bekämpa mul- och klövsjuka en ESO-rapport om ett brännbart ämne.
- Lärobok för regelnissar - en ESO-rapport om regelhantering vid avregleringar.

- Att hålla balansen - en ESO-rapport om kommuner och budgetdisciplin.
- The School's Need for Resources - A Report on the Importance of Small Classes.
- Klassfrågan - en ESO-rapport om lärartätheten i skolan.
- Staten fick Svarte Petter - en ESO-rapport om bostadsfinansieringen 1985-1993.
- Hoten mot kommunerna - en ESO-rapport om ansvarsfördelning och finansiering i framtiden.

2001

- Mycket väsen för lite ull - en ESO-rapport om partnerskapen i de regionala tillväxtavtalen.
- I rikets tjänst - en ESO-rapport om statliga kårer.
- Rättvisa och effektivitet - en ESO-rapport om idéanalys.
- Nya bud - en ESO-rapport om auktioner och upphandling.
- Betyg på skolan - en ESO-rapport om gymnasieskolorna.
- Konkurrens bildar skola - en ESO-rapport om friskolornas betydelse för de kommunala skolorna.
- Priset för ett större EU - en ESO-rapport om EU:s utvidgning.

2000

- Att granska sig själv - en ESO-rapport om den kommunala miljötillsynen.
- Bra träffbild, fast utanför tavlan - en ESO-rapport om EU:s strukturpolitik.
- Utbildningens omvägar - en ESO-rapport om kvalitet och effektivitet i svensk utbildning.
- En svartvit arbetsmarknad? - en ESO-rapport om vägen från skola till arbete.
- Privilegium eller rättighet? - en ESO-rapport om antagningen till högskolan
- Med många mått mätt - en ESO-rapport om internationell benchmarking av Sverige.
- Kroppen eller knoppen? - en ESO-rapport om idrotts-gymnasierna.
- Studiebidraget i det långa loppet.

- 40-talisternas uttåg - en ESO-rapport om 2000-talets demografiska utmaningar.

1999

- Dagens och drivkrafter - en ESO-rapport om 2000-talets demografiska utmaningar.
- Återvinning utan vinning - en ESO-rapport om sopor.
- En akademisk fråga - en ESO-rapport om rankning av C-uppsatser.
- Hederlighetens pris - en ESO-rapport om korruption.
- Samhällets stöd till de äldre i Europa - en ESO-rapport om fördelningspolitik och offentliga tjänster.
- Regionalpolitiken - en ESO-rapport om tro och vetande.
- Att snubbla in i framtiden - en ESO-rapport om statlig omvandling och avveckling.
- Att reda sig själv - en ESO-rapport om rederier och subventioner.
- Bostad sökes - en ESO-rapport om de hemlösa i folkhemmet.
- Med backspeglarna som kompass - om svensk musikexport 1974 - 1999.
- Med backspeglarna som kompass - om stabiliseringspolitiken som läroprocess.

1998

- Staten och bolagskapitalet - om aktiv styrning av statliga bolag.
- Kommittéerna och bofinken - kan en kommitté se ut hur som helst?
- Regeringskansliet inför 2000-talet - rapport från ett ESO-seminarium.
- Att se till eller titta på - om tillsynen inom miljöområdet.
- Arbetsförmedlingarna - mål och drivkrafter.
- Kommuner Kan! Kanske! - om kommunal välfärd i framtiden.
- Vad kostar en ren? - en ekonomisk och politisk analys.

1997

- Fisk och Fusk - Mål, medel och makt i fiskeripolitiken.

- Ramar, regler, resultat - vem bestämmer över statens budget?
- Lönar sig arbete?
- Egenföretagande och manna från himlen.
- Jordbruksstödet - efter Sveriges EU-inträde.

1996

- Kommunerna och decentraliseringen - Tre fallstudier.
- Novemberrevolutionen - om rationalitet och makt i beslutet att avreglera kreditmarknaden 1985.
- Kan myndigheter utvärdera sig själva?
- Nästa steg i telepolitiken.
- Reglering som spel - Universiteten som förebild för offentliga sektorn?
- Hur effektivt är EU:s stöd till forskning och utveckling? - En principdiskussion.

1995

- Kapitalets rörlighet Den svenska skatte- och utgiftsstrukturen i ett integrerat Europa.
- Generationsräkenskaper.
- Invandring, sysselsättning och ekonomiska effekter.
- Hushållning med knappa naturresurser Exemplet sportfiske.
- Kostnader, produktivitet och måluppfyllelse för Sveriges Television AB.
- Vad blev det av de enskilda alternativen? En kartläggning av verksamheten inom skolan, vården och omsorgen.
- Hushållning med knappa naturresurser Exemplet allemansrätten, fjällen och skotertrafik i naturen.
- Företagsstödet Vad kostar det egentligen?
- Försvarets kostnader och produktivitet.

1994

- En effektiv försvarspolitik? Fredsvinst, beredskap och återtagning.
- Skatter och socialförsäkringar över livscykeln En simuleringsmodell.

- Nettokostnader för transfereringar i Sverige och några andra länder.
- Fördelningseffekter av offentliga tjänster.
- En Social Försäkring.
- Valfrihet inom skolan Konsekvenser för kostnader, resultat och segregation.
- Skolans kostnader, effektivitet och resultat En branschstudie.
- Bensinskatteförändringens effekter.
- Budgetunderskott och statsskuld Hur farliga är de?
- Den svenska insolvensrätten Några förslag till förbättringar inom konkurshanteringen m.m.
- Det offentliga stödet till partierna Inriktning och omfattning.
- Den offentliga sektorns produktivitetsutveckling 1980 – 1992.
- Kvalitet och produktivitet - Teori och metod för kvalitetsjusterande produktivetsmått.
- Kvalitets- och produktivitetsutvecklingen i sjukvården 1960 – 1992.
- Varför kulturstöd? Ekonomisk teori och svensk verklighet.
- Att rädda liv Kostnader och effekter.

1993

- Idrott åt alla? Kartläggning och analys av idrottsstödet.
- Social Security in Sweden and Other European Countries Three Essays.
- Lönar sig förebyggande åtgärder? Exempel från hälso- och sjukvården och trafiken.
- Hur välja rätt investeringar i transportinfrastrukturen?
- Presstödet effekter en utvärdering.

1992

- Statsskulden och budgetprocessen.
- Press och ekonomisk politik tre fallstudier.
- Kommunerna som företagsägare - aktiv koncernledning i kommunal regi.
- Slutbudsmetoden ett sätt att lösa tvister på arbetsmarknaden utan konflikter.

- Hur bra är vi? Den svenska arbetskraftens kompetens i internationell belysning.
- Statliga bidrag motiv, kostnader, effekter?
- Vad vill vi med socialförsäkringarna?
- Fattigdomsfällor.
- Växthuseffekten slutsatser för jordbruks-, energi- och skattepolitiken.
- Frihandeln ett hot mot miljöpolitiken eller tvärtom?
- Skatteförmåner och särregler i inkomst- och mervärdesskatten.

1991

- SJ, Televerket och Posten bättre som bolag?
- Marginaleffekter och tröskeleffekter barnfamiljerna och barnomsorgen.
- Östyrga projekt att styra stora kommunala satsningar.
- Prestationsbaserad ersättning i hälso- och sjukvården vad blir effekterna?
- Skogspolitik för ett nytt sekel.
- Det framtida pensionssystemet två alternativ.
- Vad kostar det? Prislista för statliga tjänster.
- Metoder i forskning om produktivitet och effektivitet med tillämpningar på offentlig sektor.
- Målstyrning och resultatuppföljning i offentlig förvaltning.

1990

- Läkemedelsförmånen.
- Sjukvårdskostnader i framtiden vad betyder åldersfaktorn?
- Statens dolda kapital. Aktivt ägande: exemplet Vattenfall.
- Skola? Förskola? Barnskola?
- Bostadskarriären som en förmögenhetsmaskin.

1989

- Arbetsmarknadsförsäkringar.
- Hur ska vi få råd att bli gamla?
- Kommunal förmögenhetsförvaltning i förändring – city-kommunerna Stockholm, Göteborg och Malmö.

- Bostadsstödet - alternativ och konsekvenser.
- Produktivitetmätning av folkbibliotekens utlåningsverksamhet.
- Statsbidrag till kommuner: allt på en check eller lite av varje? En jämförelse mellan Norge och Sverige.
- Vad ska staten äga? De statliga företagen inför 90-talet.
- Beställare-utförare - ett alternativ till entreprenad i kommuner.
- Lönestrukturen och den "dubbla obalansen" - en empirisk studie av löneskillnader mellan privat och offentlig sektor.
- Hur man mäter sjukvård - exempel på kvalitet- och effektivitetmätning.

1988

- Vad kan vi lära av grannen? Det svenska pensionssystemet i nordisk belysning.
- Kvalitet och kostnader i offentlig tjänsteproduktion.
- Alternativ i jordbrukspolitiken.
- Effektiv realkapitalanvändning i kommuner och landsting.
- Hur stor blev tvåprocentaren? Erfarenheten från en besparingsteknik.
- Subventioner i kritisk belysning.
- Prestationer och belöningar i offentlig sektor.
- Produktivitetutveckling i kommunal barnomsorg.
- Från patriark till part - spelregler och lönepolitik för staten som arbetsgivare.
- Kvalitetsutveckling inom den kommunala barnomsorgen.

1987

- Integrering av sjukvård och sjukförsäkring.
- Produktkostnader för offentliga tjänster - med tillämpningar på kulturområdet.
- Kvalitetsutvecklingen inom den kommunala äldreomsorgen 1970-1980.
- Vägar ut ur jordbruksregleringen - några idéskisser.
- Att leva på avgifter - vad innebär en övergång till avgiftsfinansiering?

1986

- Offentliga utgifter och sysselsättning.
- Produktions-, kostnads-, och produktivitetsutveckling inom den offentliga finansierade utbildningssektorn 1960-1980.
- Socialbidrag. Bidragsmottagarna: antal och inkomster. Socialbidragen i bidragssystemet.
- Regler och teknisk utveckling.
- Kostnader och resultat i grundskolan - en jämförelse av kommuner.
- Offentliga tjänster - sökarljus mot produktivitet och användare.
- Svensk inkomstfördelning i internationell jämförelse.
- Byråkratiseringstendenser i Sverige.
- Effekter av statsbidrag till kommuner.
- Effektivare sjukvård genom bättre ekonomistyrning.
- Samhällsekonomiskt beslutsunderlag - en hjälp att fatta bättre beslut.
- Produktions-, kostnads- och produktivitetsutveckling inom armén och flygvapnet 1972-1982.

1985

- Egen regi eller entreprenad i kommunal verksamhet - möjligheter, problem och erfarenheter.
- Sociala avgifter - problem och möjligheter inom färdtjänst och hemtjänst.
- Skatter och arbetsutbud.
- Produktions-, kostnads- och produktivitetsutveckling inom vägsektorn.
- Organisationer på gränsen mellan privat och offentlig sektor - förstudie.
- Frivilligorganisationer alternativ till den offentliga sektorn?
- Transfereringar mellan den förvärvsarbetande och den äldre generationen.
- Produktions-, kostnads- och produktivitetsutveckling inom den sociala sektorn 1970-1980.
- Produktions-, kostnads- och produktivitetsutveckling inom offentligt bedriven hälso- och sjukvård 1960-1980.
- Statsskuldräntorna och ekonomin effekter på den samlade efterfrågan i samhället.

1984

- Återkommande kostnads- och prestationsjämförelser - en metod att främja effektivitet i offentlig tjänsteproduktion.
- Parlamentet och statsutgifterna hur finansmakten utövas i nio länder.
- Transfereringar och inkomstskatt samt hushållens materiella standard.
- Marginella expansionsstöd ekonomiska och administrativa effekter.
- Är subventioner effektiva?
- Konstitutionella begränsningar i riksdagens finansmakt - behov och tänkbara utformningar.
- Perspektiv på budgetunderskottet, del 4. Budgetunderskott, utlandsupplåning och framtida konsumtionsmöjligheter. Budgetunderskott, efterfrågan och inflation.
- Vem utnyttjar den offentliga sektorns tjänster.

1983

- Administrationskostnader för våra skatter.
- Fördelningseffekter av kommunal barnomsorg.
- Perspektiv på budgetunderskottet, del 3. Budgetunderskott, portföljeval och tillgångsmarknader. Modellsimuleringar av offentliga besparingar m.m.
- Produktivitet i privat och offentliga tandvård.
- Generellt statsbidrag till kommuner – modellskisser.
- Administrationskostnader för några transfereringar.
- Driver subventioner upp kostnader - prisbildningseffekter av statligt stöd.
- Minskad produktivitet i offentlig sektor - en studie av patent- och registreringsverket.
- Perspektiv på budgetunderskottet, del 2. Fördelningseffekter av budgetunderskott. Hushållsekonomi och budgetunderskott.
- Enhetligt barnstöd? några variationer på statligt ekonomiskt stöd till barnfamiljer.
- Staten och kommunernas expansion några olika styrmedel.

1982

- Ökad produktivitet i offentlig sektor - en studie av de allmänna domstolarna.
- Offentliga tjänster på fritids-, idrotts- och kulturområdena.
- Perspektiv på budgetunderskottet, del 1. Budgetunderskottens teori och politik. Statens budgetfinansiering och penningpolitiken.
- Inkomstomfördelningseffekter av livsmedelssubventioner.
- Perspektiv på besparingspolitiken.