

# En förlorad generation?

## En ESO-rapport om ungas etablering på arbetsmarknaden

Mattias Engdahl

Anders Forslund

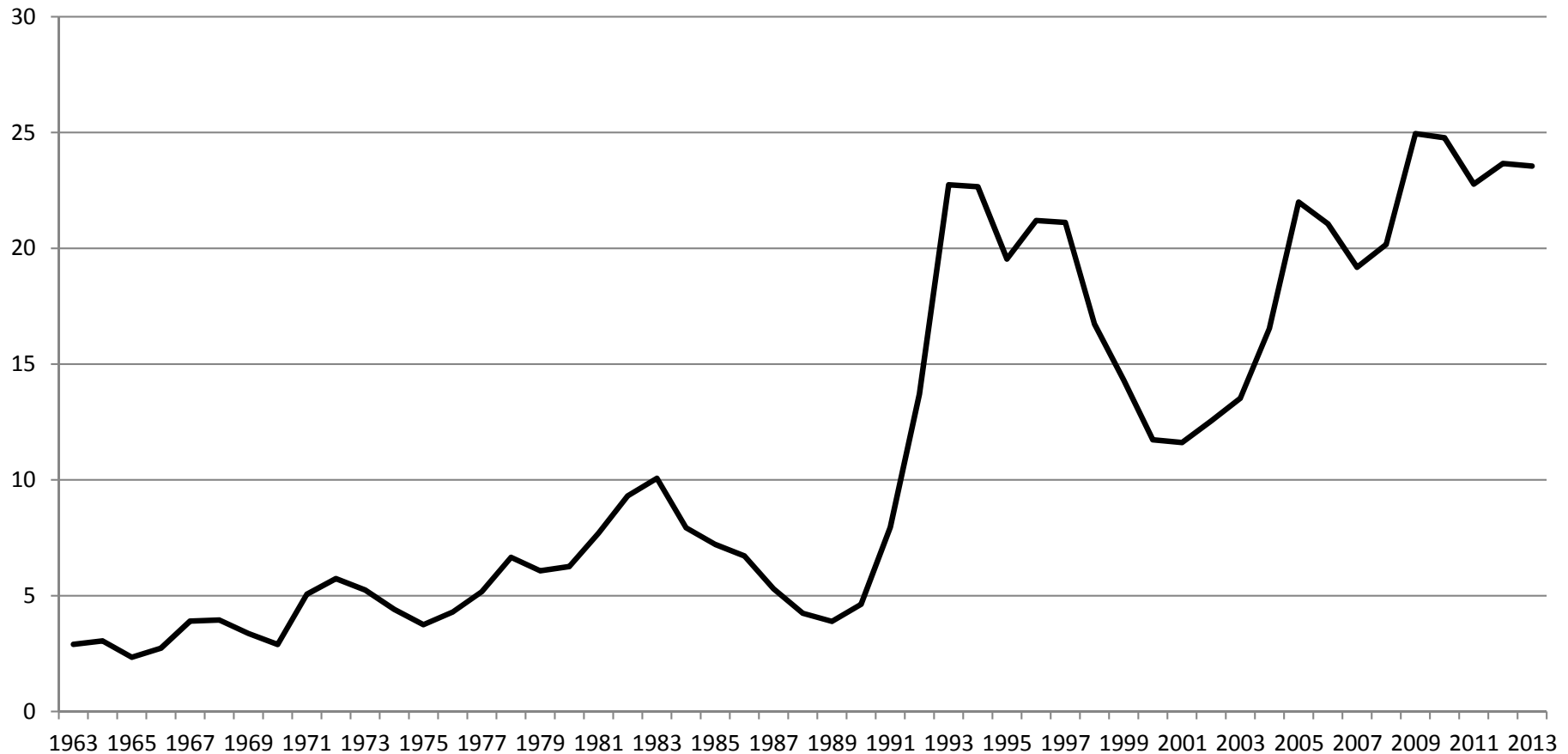
ESO

2015-06-11

# Inledning

- Är ungdomsarbetslösheten ett bra sammanfattande mått på ungdomars arbetsmarknadsrelaterade problem?
- Visar alternativa mått på samma utveckling som ungdomsarbetslösheten?
- Har etableringsprocessen försämrats under de senaste decennierna?
- Identifiera och beskriva grupper där etableringsproblemen är mer påtagliga
- Ge en grund för att diskutera ändamålsenliga insatser för att underlätta ungdomarnas etablering på arbetsmarknaden

# Arbetslösheten bland svenska ungdomar



Figur 1: Arbetslöshet (%) bland 15–24-åringar 1963–2013

## Arbetslösheten bland svenska ungdomar (2)

- Hur mäter vi och vad mäts? Konsekvenser?
  - Bör använda mått från arbetskraftsundersökningarna (AKU)
  - Rimligt att inkludera heltidsstuderande – arbetslösa sannolikt den grupp som i första hand kan förväntas gå från studier till arbete
  - Naturligt utifrån perspektivet att få mått på en outnyttjad produktionspotential att innefatta de riktigt unga, även om de flesta 15-åringarna går i skolan
  - Ungdomsarbetslöshet är sannolikt inte är ett bra mått på ungas arbetsmarknadsrelaterade problem

## Fallgropar och tolkningsproblem

- Arbetskraftsdeltagandet mycket lägre bland unga (71 % av 15–19-åringarna står utanför arbetskraften)
- Ett arbetslöshetstal på 35 % betyder inte att en av tre av 15-19-åringar saknar jobb
- Det innebär att en av tre av de som söker jobb inte hittar ett jobb eller väntar på tillträde till ett jobb  $\approx 11$  % av befolkningen i åldersintervallet
- Majoriteten i detta åldersintervall är gymnasieelever

## Fallgröpar och tolkningsproblem (2)

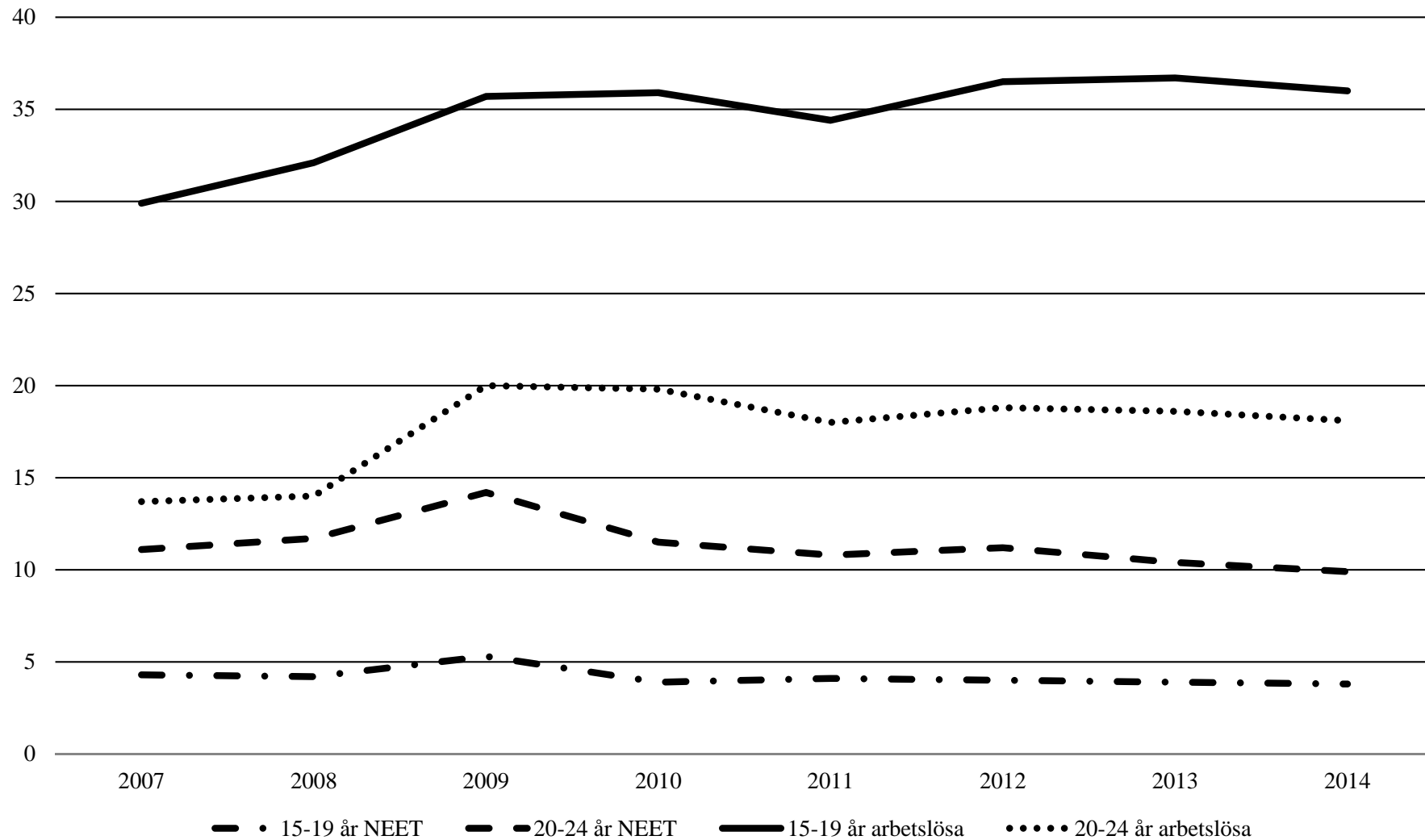
Jämförelse med äldre:

- Unga på väg in på arbetsmarknaden, äldre har i regel jobb
- Ungas arbetslöshetsperioder är korta

Länderskillnader:

- Lärlingsutbildningar
- Studiemedel

# Alternativa mått



Figur 2: Arbetslöshet och unga som varken arbetar eller studerar (NEET) (%)

# Vår undersökning

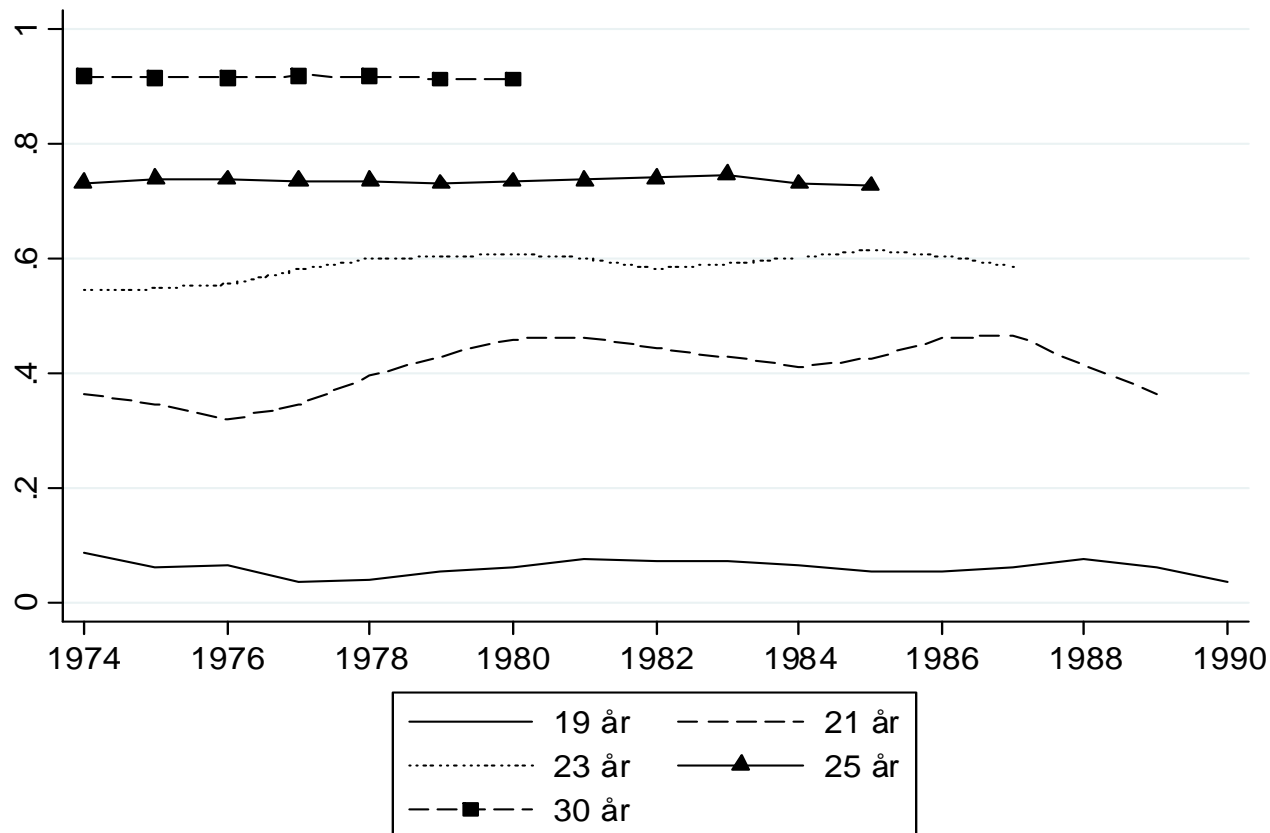
- Registerbaserad studie, information om hela befolkningen 1990-2010 används
- Följer unga 16-30 år födda åren 1974-1990
- Undersöker när etableringen på arbetsmarknaden äger rum
  - Beroende på bland annat typ av gymnasieutbildning och högre studier
- Beskriver den generella utvecklingen men även skillnader mellan grupper, t.ex.:
  - Unga med funktionsnedsättning (ca 140 000)
  - Unga med utländsk bakgrund (ca 580 000)
  - Dessutom: Unga utan slutbetyg från gymnasiet



## Vår undersökning (2)

- Etableringen på arbetsmarknaden definieras som det första året då en individ har en årsinkomst som överstiger halva medianinkomsten för en 45-åring
- Motsvarar ca 140 000 kr (år 2010)
- Hög eller låg gräns?

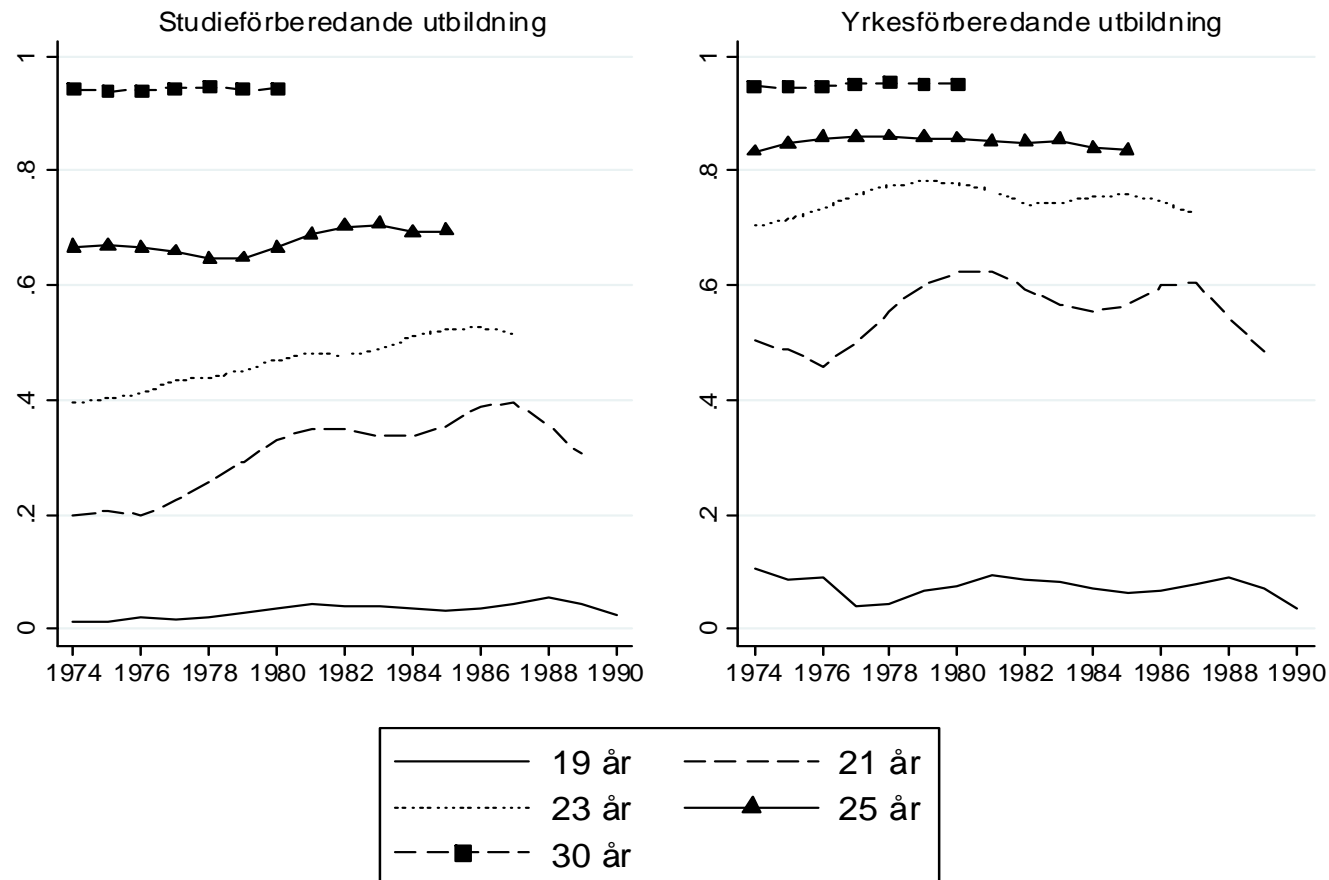
# Etableringen på arbetsmarknaden



Figur 3: Andel av varje årskull som har trätt in på arbetsmarknaden vid olika åldrar

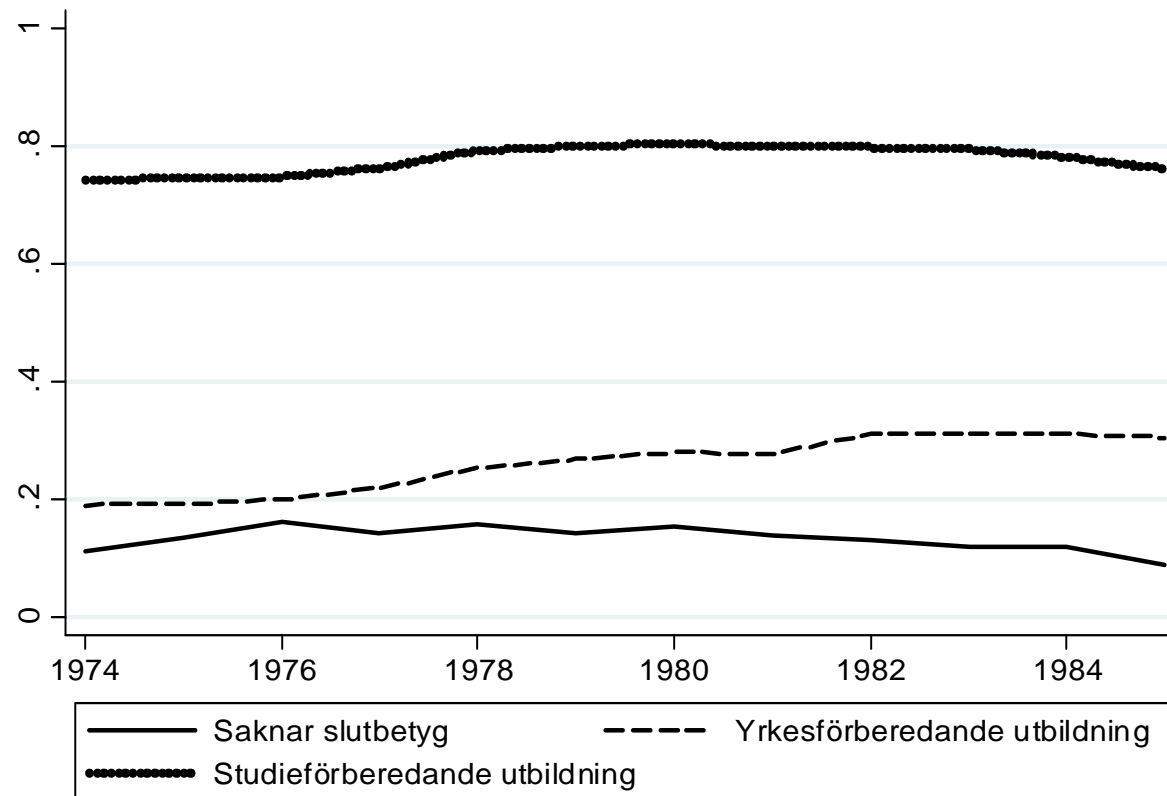
Anm.: Diagrammet illustrerar när inträdet på arbetsmarknaden sker. Inträdet är definierat som det år då årsinkomsten för första gången överstiger halva medianinkomsten för en 45-åring. Den horisontella axeln anger födelseår.

## Etableringen på arbetsmarknaden (2)



Figur 4: Andel av varje årskull som har trätt in på arbetsmarknaden beroende på typ av gymnasieutbildning

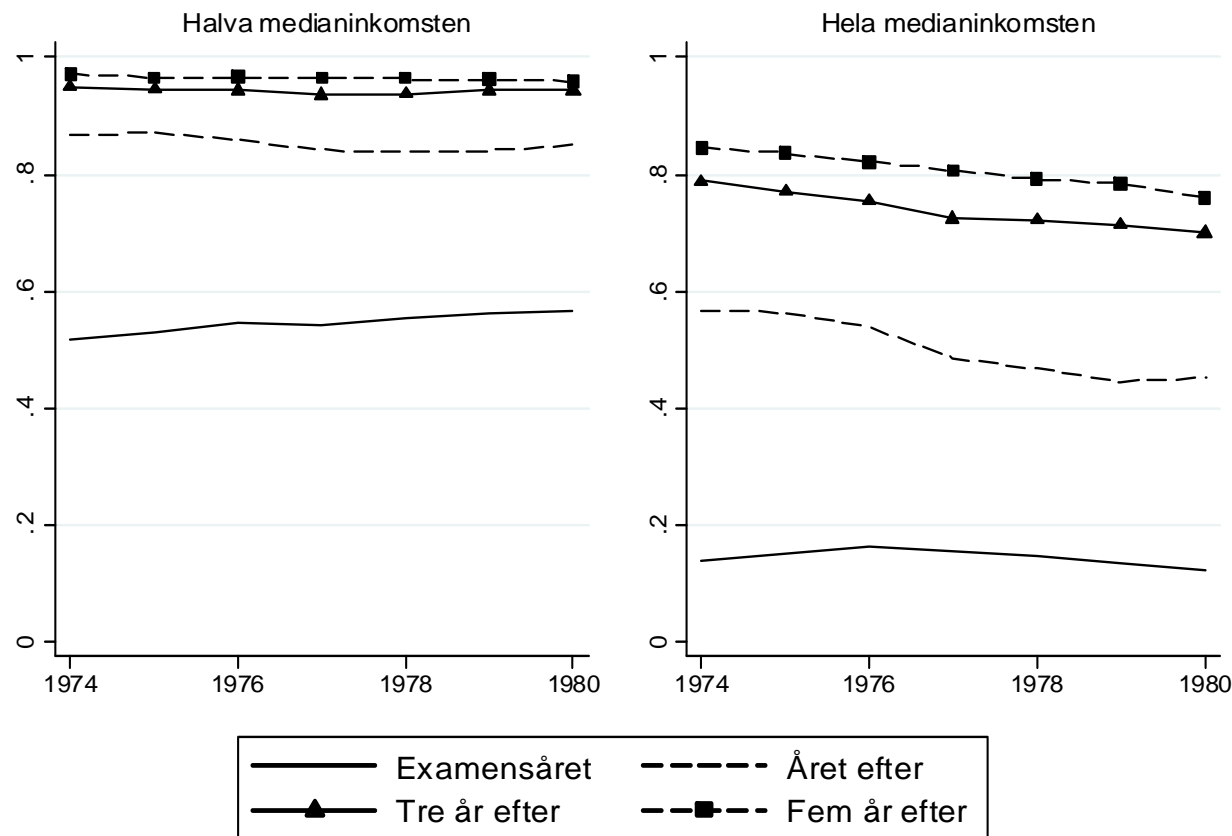
## Etableringen på arbetsmarknaden (3)



Figur 5: Andel av varje årskull som har skrivit in sig på högskola eller universitet beroende på typ av gymnasieutbildning

Anm.: Diagrammet visar andelen av varje årskull som har skrivits in på högskola eller universitet senast vid 25 års ålder. De studieförberedande gymnasieutbildningarna innefattar samhällsvetenskapsprogrammet och naturvetenskapsprogrammet. Övriga gymnasieutbildningar ingår i gruppen yrkesförberedande utbildningar.

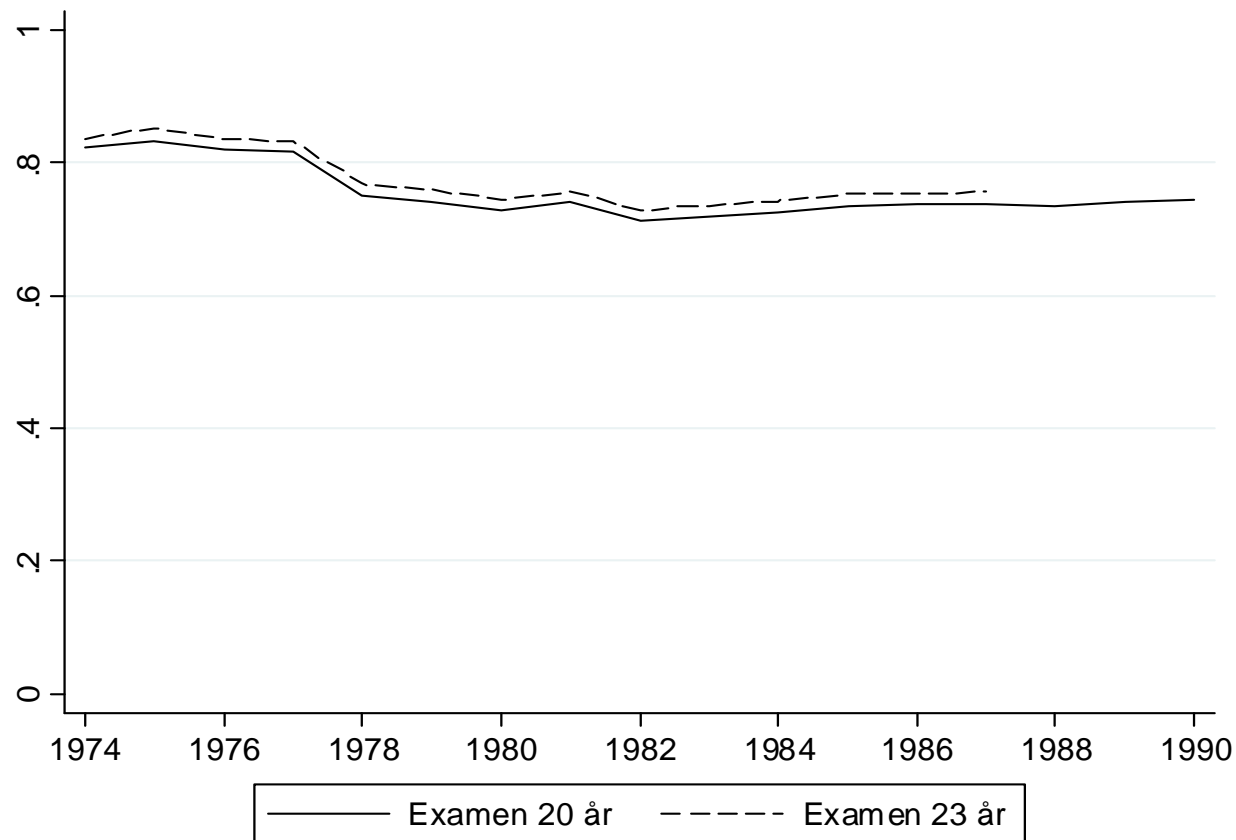
# Etableringen på arbetsmarknaden (4)



Figur 6: Inträdet på arbetsmarknaden efter avslutade högskolestudier uppdelat på födelseår

Anm.: Urvalet innefattar individer som lämnar högskola eller universitet när de var 24–26 år. Att ha lämnat högre utbildning definieras som avsaknaden av en registrering som studerande nästföljande år. För att uppföljningshorisonten ska vara tillräckligt lång innefattas endast årskullarna födda 1974–1980.

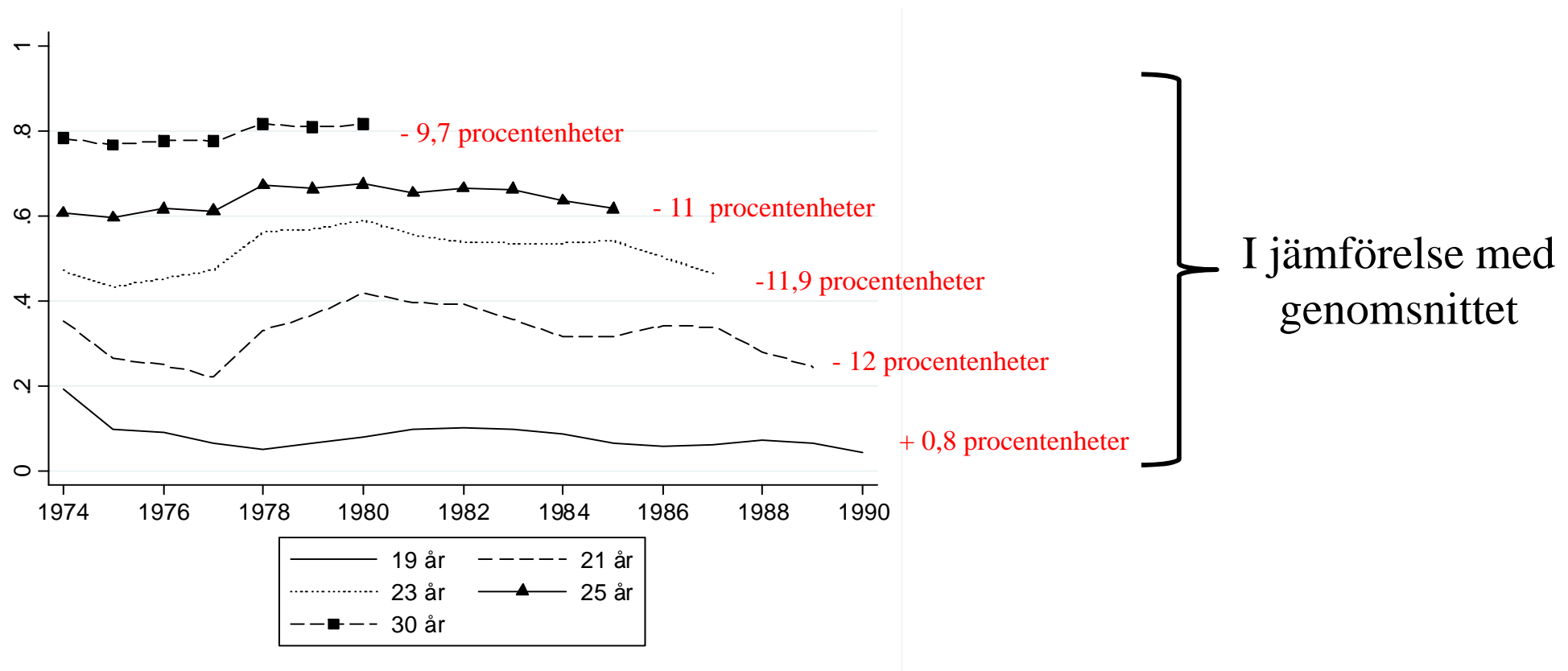
# Unga utan slutbetyg från gymnasiet



Figur 7: Andel av varje årskull som har slutbetyg från gymnasiet uppdelat på ålder

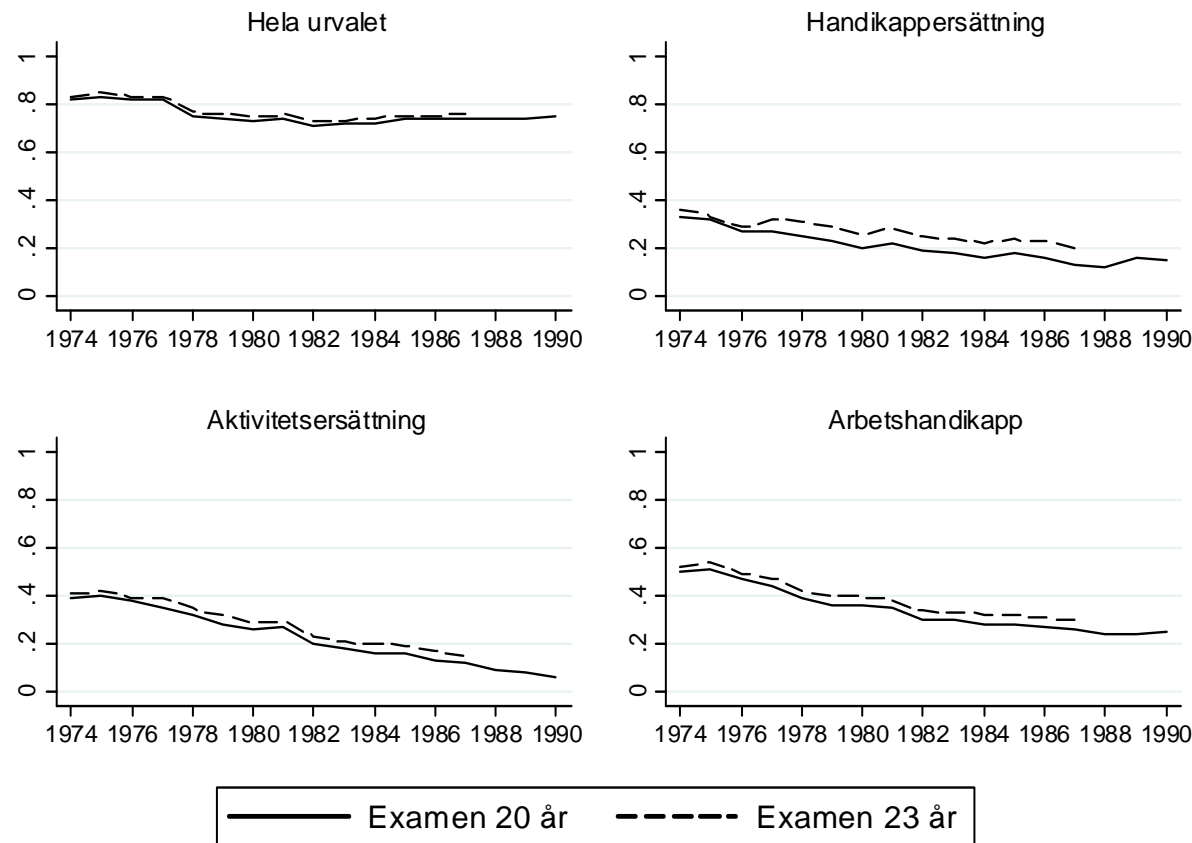
Anm.: Diagrammet visar andelen av varje årskull som har fullständiga gymnasiebetyg (slutbetyg) vid olika åldrar. Urvalet är inte betingat på att en individ har påbörjat en gymnasieutbildning.

## Unga utan slutbetyg från gymnasiet (2)



Figur 8: Andel av de unga som saknar slutbetyg från gymnasiet som har trätt in på arbetsmarknaden

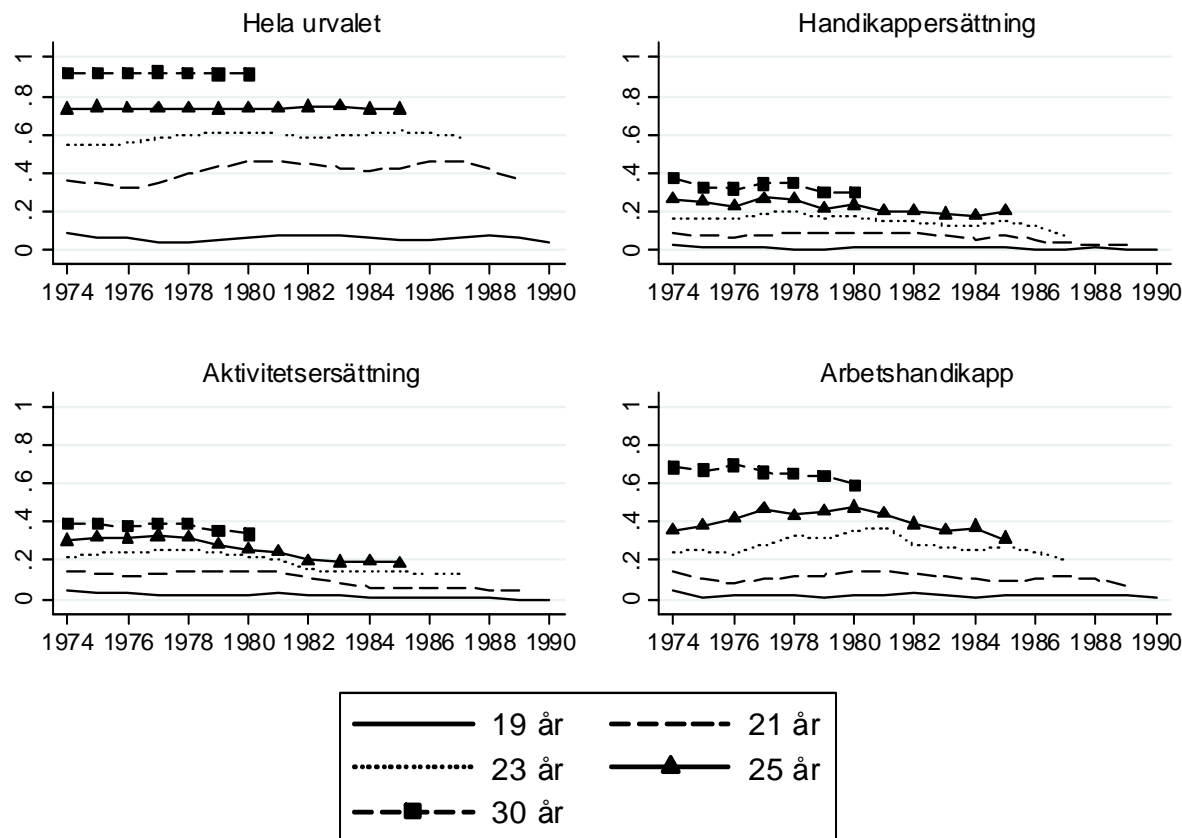
# Unga med funktionsnedsättning



Figur 9: Andel av varje årskull som har slutbetyg från gymnasiet uppdelat på typ av funktionsnedsättning

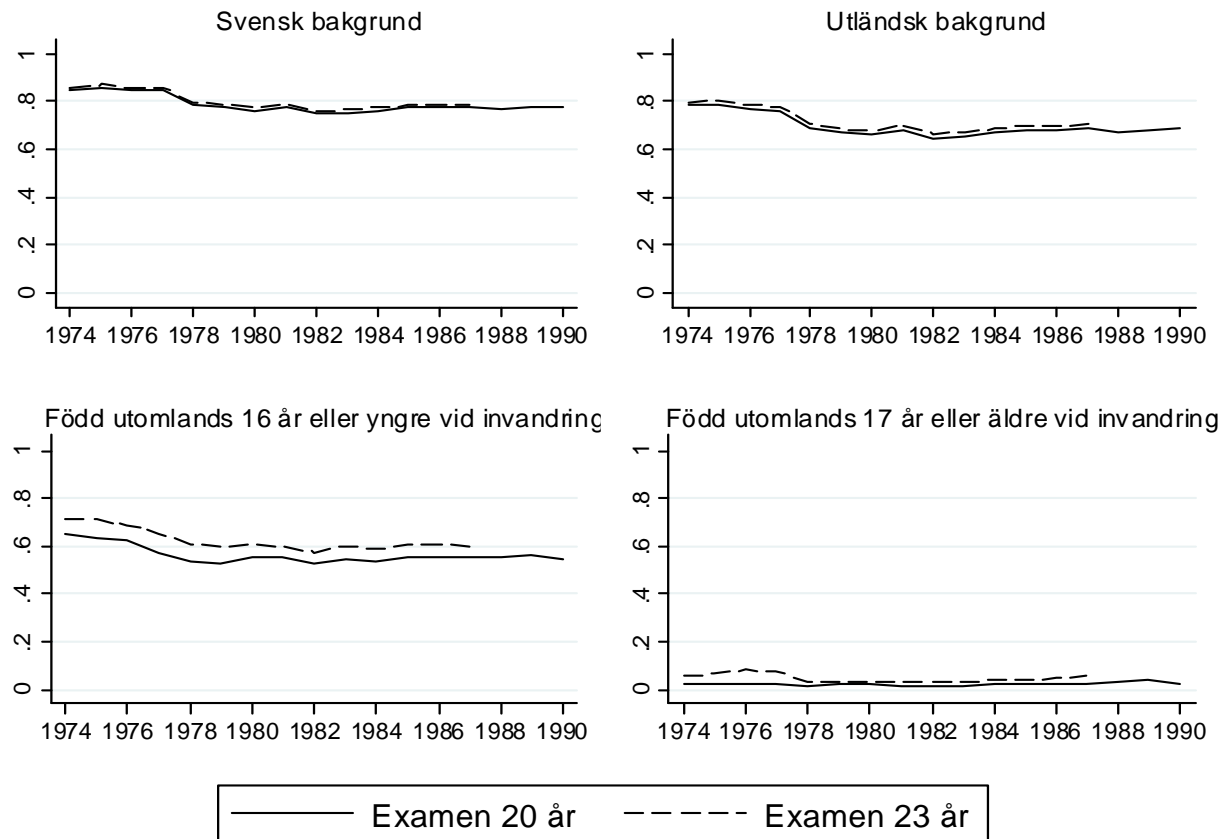


# Unga med funktionsnedsättning (2)



Figur 10: Andel av varje årskull som har trätt in på arbetsmarknaden uppdelat på typ av funktionsnedsättning

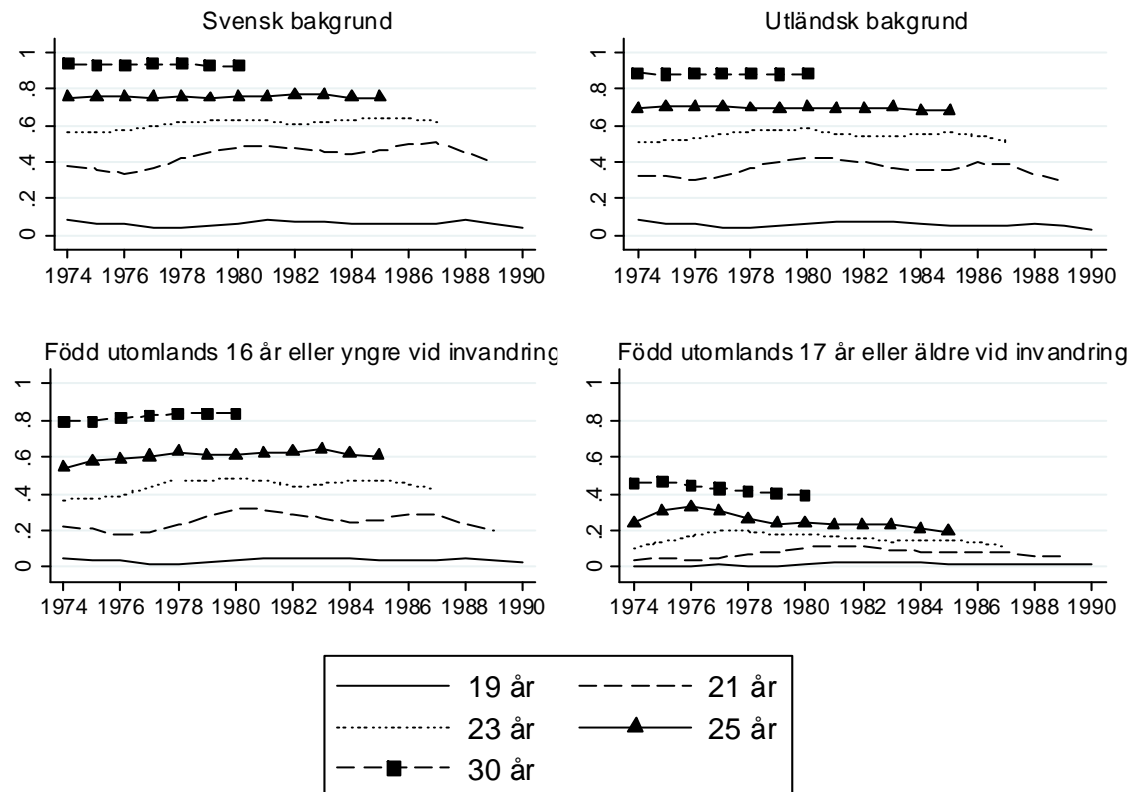
# Unga med utländsk bakgrund



Figur 11: Andel av varje årskull som har slutbetyg från gymnasiet uppdelat på bakgrund

Anm.: Med svensk bakgrund avses unga födda i Sverige med två inrikes födda föräldrar. Utländsk bakgrund avser unga födda i Sverige med en eller två utrikes födda föräldrar.

## Unga med utländsk bakgrund (2)



Figur 12: Andel av varje årskull som har trätt in på arbetsmarknaden uppdelat på bakgrund

Anm.: Med svensk bakgrund avses unga födda i Sverige med två inrikes födda föräldrar. Utländsk bakgrund avser unga födda i Sverige med en eller två utrikes födda föräldrar.

# Sammanfattning och lärdomar för den ekonomiska politiken

- Arbetslöshetsmättet är sannolikt ingen bra indikator för omfattningen av ungas problem
- Andra mått ger en annan bild av utvecklingen (t.ex. NEET, försörjningsstöd, den här studien)
- Vår studie: Få tecken på att utvecklingen i genomsnitt har varit negativ
- Åtgärder riktade åt grupper med faktiska problem, t.ex.:
  - Unga utan slutbetyg från gymnasiet
  - Unga med funktionsnedsättning
  - Unga med utländsk bakgrund

# Sammanfattning och lärdomar för den ekonomiska politiken (2)

## Utbildningspolitiken:

- Unga utan behörighet för nationella gymnasieprogram:
  - Identifiera riskgrupper
  - Insatser för att förhindra misslyckanden
- Avsaknad av slutbetyg från gymnasiet:
  - Teoretiskt innehåll i yrkesförberedande gymnasieprogram kan vara ett hinder
  - Även målrelaterade betyg

# Sammanfattning och lärdomar för den ekonomiska politiken (3)

## Arbetsmarknadspolitiken:

- Insatser utöver hjälp med jobsökande bör reserveras åt dem som riskerar att bli långtidsarbetslösa
- Praktik, utbildning, intensifierad arbetsförmedling eller subventionerade jobb kan underlätta
- Anställningsskydd och lägstalöner kan påverka inträdet på arbetsmarknaden. Tidigare forskning pekar på att effekterna sällan är stora