

# **Ekonomiska krisers dynamik – en ESO-rapport om företagsomställning och strukturomvandling**

Fredrik Heyman, Pehr-Johan Norbäck  
och Lars Persson

Presentation 2021-11-25

## Syfte

Studera:

1. Hur har ekonomiska kriser sedan början av 1990-talet påverkat strukturomvandlingen i näringslivet: fokus på produktivitets-, jobb- och löneutvecklingen i näringslivet
2. Hur kan en effektiv strukturomvandling i näringslivet åstadkommas i samband med ekonomiska kriser

Teoretisk och empirisk analys

## Först den empiriska analysen: jobb- och produktivitedynamik

- Studera mikroförändringar på individ- och företagsnivå
- Hur har jobb- och produktivitedynamiken sett ut under tidigare kriser?
  - Studera utvecklingen före, under och efter.
- Analysera dynamiken på ett enhetligt sätt
  - Vanligt att antingen studera sysselsättningen eller produktivitet
  - Vi har tagit fram en metod för att studera jobb- och produktivitedynamiken på ett konsistent sätt.

# Jobb- och produktivitedynamik

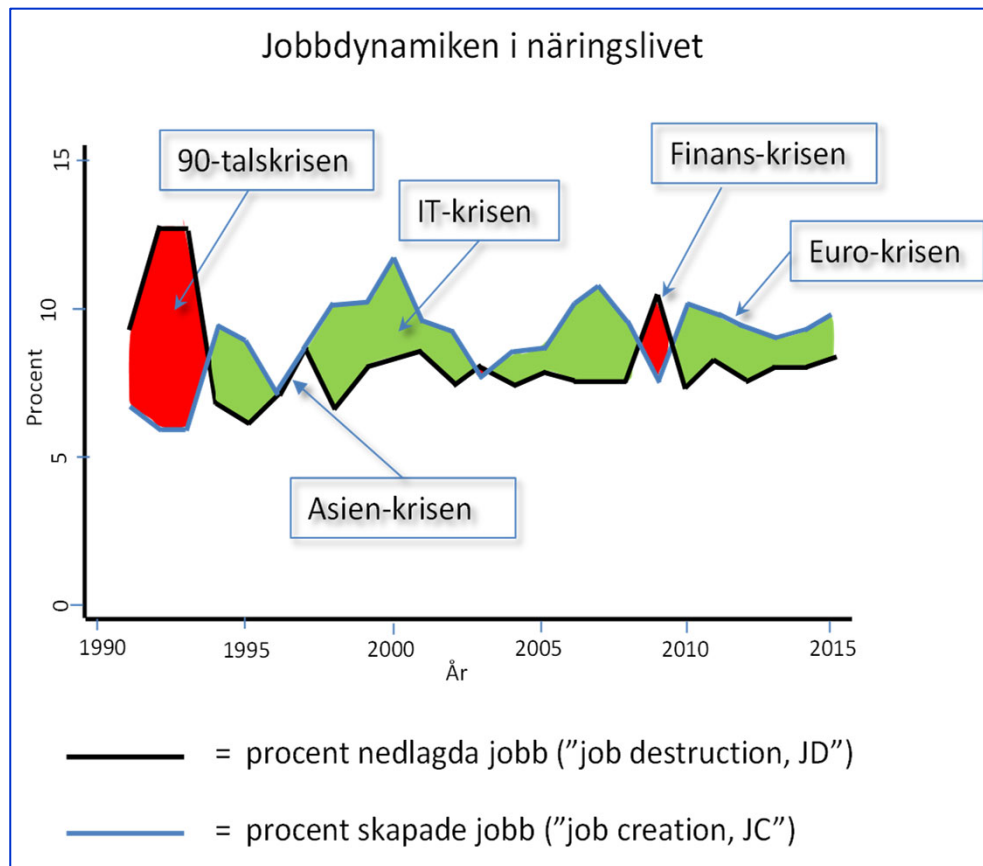
- Fokus på vilka typer av företag som drivit på utvecklingen
    - Betydelsen av nya, nedlagda och kvarvarande företag.
    - Företagsstorlek och ålder på företag.
    - Branschkaraktäristika (t.ex. konkurrens, export, IKT, ägande).
- => Före, under och efter kriser.

# Analys på individnivå

Några nedslag:

- **Automatisering och jobbytare/löner**
  - Betydelsen av den tekniska utvecklingen och automatisering på individers löneutveckling över tid.
  - Skillnader mellan olika yrken och att byta arbetsgivare.
- **Distansarbete som medel för företagsomställning**
  - Utveckling över tiden och hur detta samvarierar med automatisering.
  - “Hotas” yrken av både automatisering och krav på flexibilitet?

# Jobbdynamiken under kriser I



- Jobbdynamiken är omfattande under alla fyra studerade kriser.
- **Flest antal jobb** försvinner under 1990-talskrisen och under finanskrisen.
- IT-krisen var den kris där mest jobb skapades just innan krisen.

## Jobbdynamiken under kriser II

- *Tjänstesektorn* uppvisar en positiv sysselsättningsutveckling även under kriser– bara under finanskrisen minskar sysselsättningen där.
- I *tillverkningsindustrin* minskar sysselsättningen under alla kriser och framförallt under 1990-talskrisen och under finanskrisen.
- Kraftig ökning av antal nedlagda jobb i tillverkningsindustrin under finanskrisen.

## Jobbdynamiken under kriser III

- Främst *äldre och stora företag* som minskar sin sysselsättning under kriser.
- *Unga små företagen* ökar t.o.m. sin sysselsättning även under kriser, även om förändringarna är mycket mindre än i goda tider.
- Stora och äldre företag inom *tillverkningsindustrin* drabbades hårdast av de ekonomiska kriser som vi studerar.



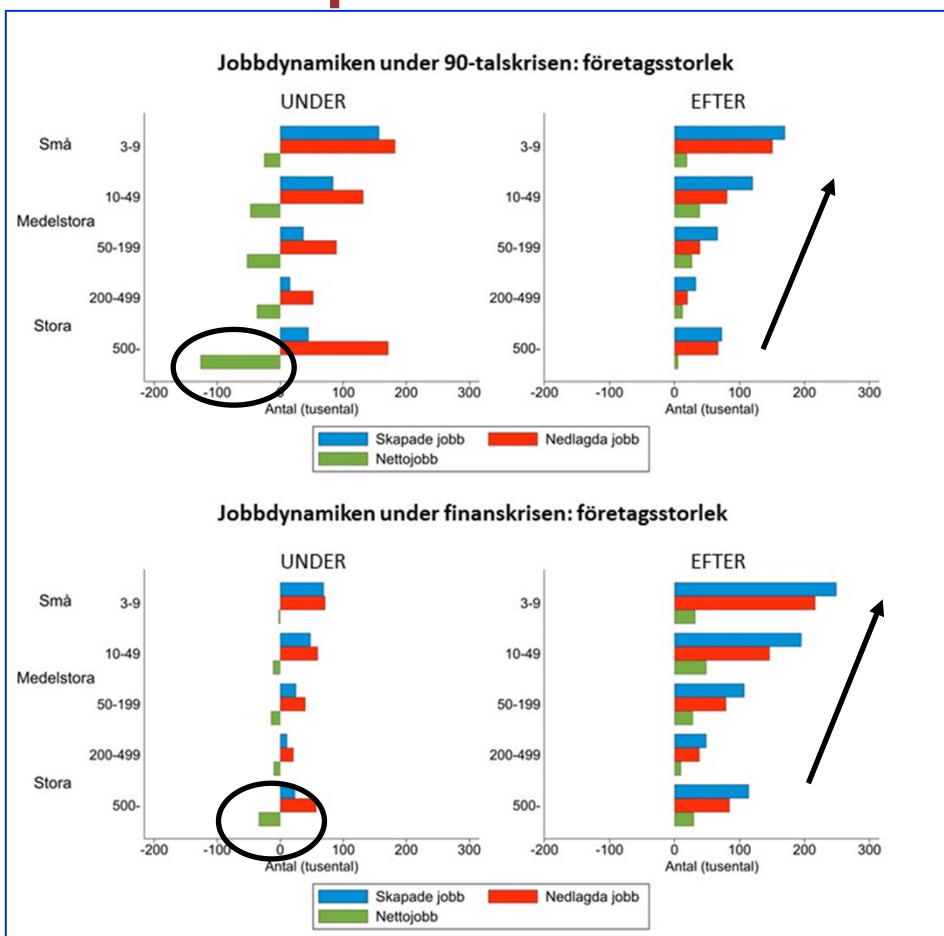
## Stora skillnader mellan företag och branscher

- Jobbdynamiken i samband med kriser är systematiskt relaterad till konkurrens, utrikeshandel, IKT, kapitalintensitet och ägande.

*Exempel finanskrisen:*

- *Störst nedgång i sysselsättning* i branscher med hög (i) konkurrens, (ii) exportintensitet, (iii) IKT-intensitet och (iv) kapitalintensitet
  - främst stora och äldre företag i dessa branscher ("JD" ökar)
- Skyddande branscher klarade sig väl under finanskrisen (små och unga). Återhämtningen starkast i dessa branscher
- *MNE:s* (både svenska och utlandsägda) påverkades absolut mest av krisen, tom ökning av sysselsättning i lokala svenska företag under krisen.

## Några likheter och skillnader mellan kriser. Exempel: 90-tals och finanskriserna



- Värre sysselsättningsnedgång under 90-talskrisen än under finanskrisen.
- **Likhet:**
  - Större företag råkar värst ut.
  - Minskningen tilltagande med storlek och ålder
  - Störst flöden i små och medelstora företag
- **Skillnad:**
  - efter finanskrisen är uppgången relativt sett starkare än efter 90-talskrisen

# Produktivitetsdynamiken I samband med kriser: två delkomponeringar

## Variant 1

- *Inomföretagseffekt*: förändringar i enskilda företags produktivitet, givet sysselsättningsandelar
- *Mellanföretagseffekt*: förändringar i sysselsättningsandelar vid given produktivitet.
- *Korseffekt*: bidraget när både andelar och produktivitet förändras
- *Inträdeseffekt*: bidraget från nya företag
- *Utträdeseffekt*: bidraget från nedlagda företag

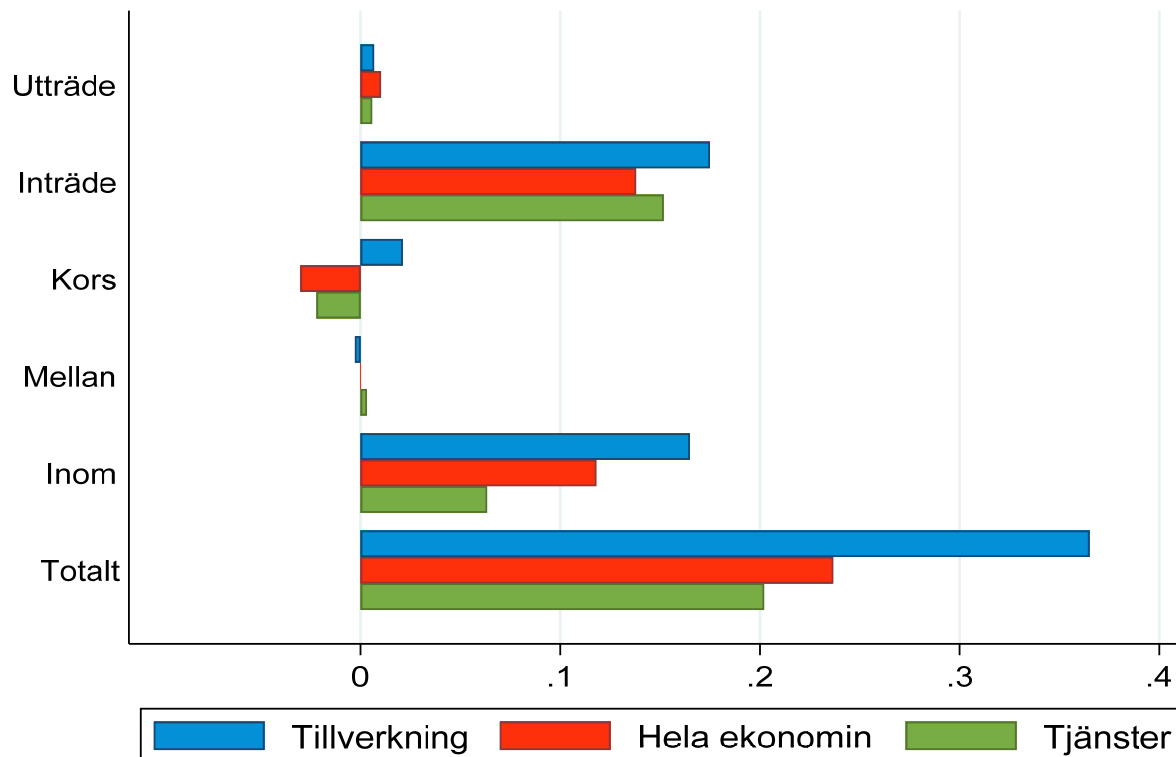
# Produktivitetsdynamiken i samband med kriser: två delkomponeringar

## Variant 2:

- Konsistent metod i förhållande till analys av jobbdynamik (Heyman, Norbäck och Persson, 2018). Metoden ger insikter om både jobb- och produktivitetsdynamiken. Var skapas jobben och var skapas produktiviteten? **Hur ser detta ut i samband med kriser?**
- Skapad produktivitet i företag med växande produktivitet
- Minskad produktivitet i företag med sjunkande produktivitet
- Förändring av produktivitet (“net value creation” = “value added creation” – “value added destruction”)

## Produktivitetsutveckling 1996-2015

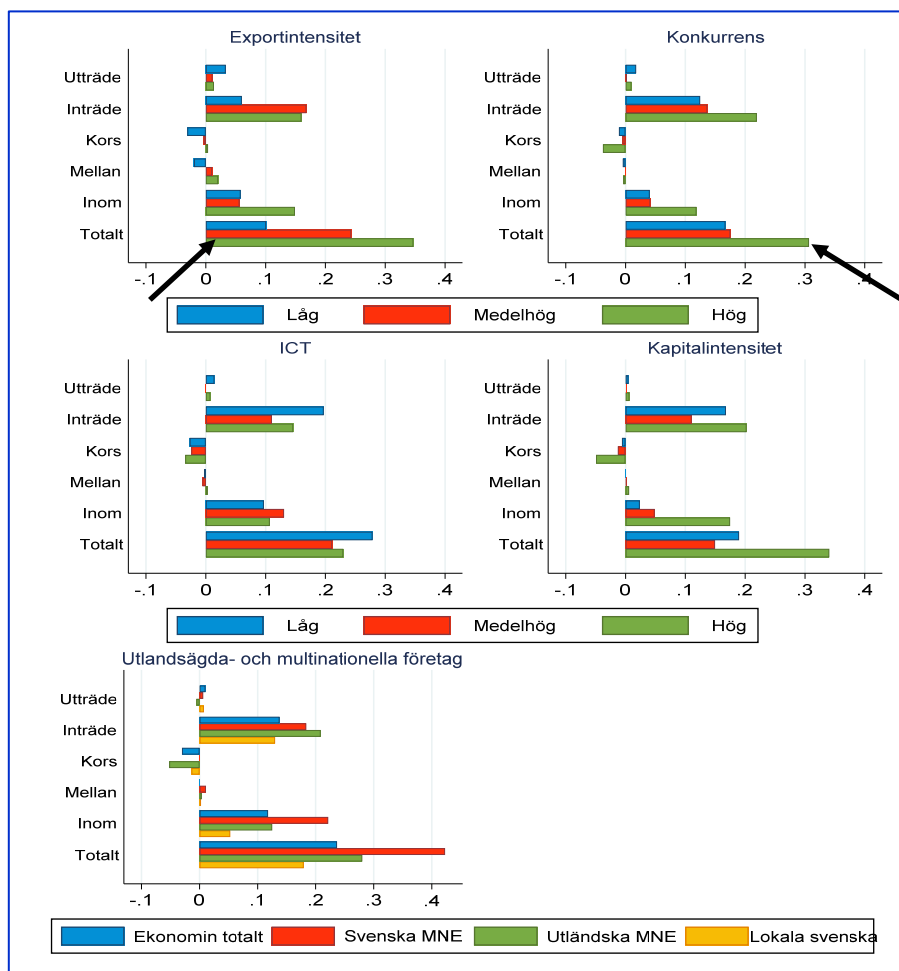
- **Inträde av nya företag och inom-effekten viktigast på längre sikt (under en lång period)**



## Produktivitetsutveckling 1996-2015

- På kort sikt (under olika delperioder), är inomeffekten viktigast.
- **Kraftig minskning av produktiviteten 2008**
  - Negativ “inomföretagseffekt” och “inträdeseffekt”.
  - Dämpad av positiv “utträdeseffekt” (“dåliga företag lämnar marknader”).
- “Inträdes”-effekten väldigt stark till finanskrisen, därefter (08-15) är den negativ och det är “inomföretagseffekten” som driver utvecklingen, med “utträde” som näst största komponent.

# Bransch- och företagsegenskaper



- Produktiviteten drivs på lång sikt av företag som:

- har hög export
- är verksamma i branscher med hög konkurrens och hög kapitalintensitet.
- är MNE:s

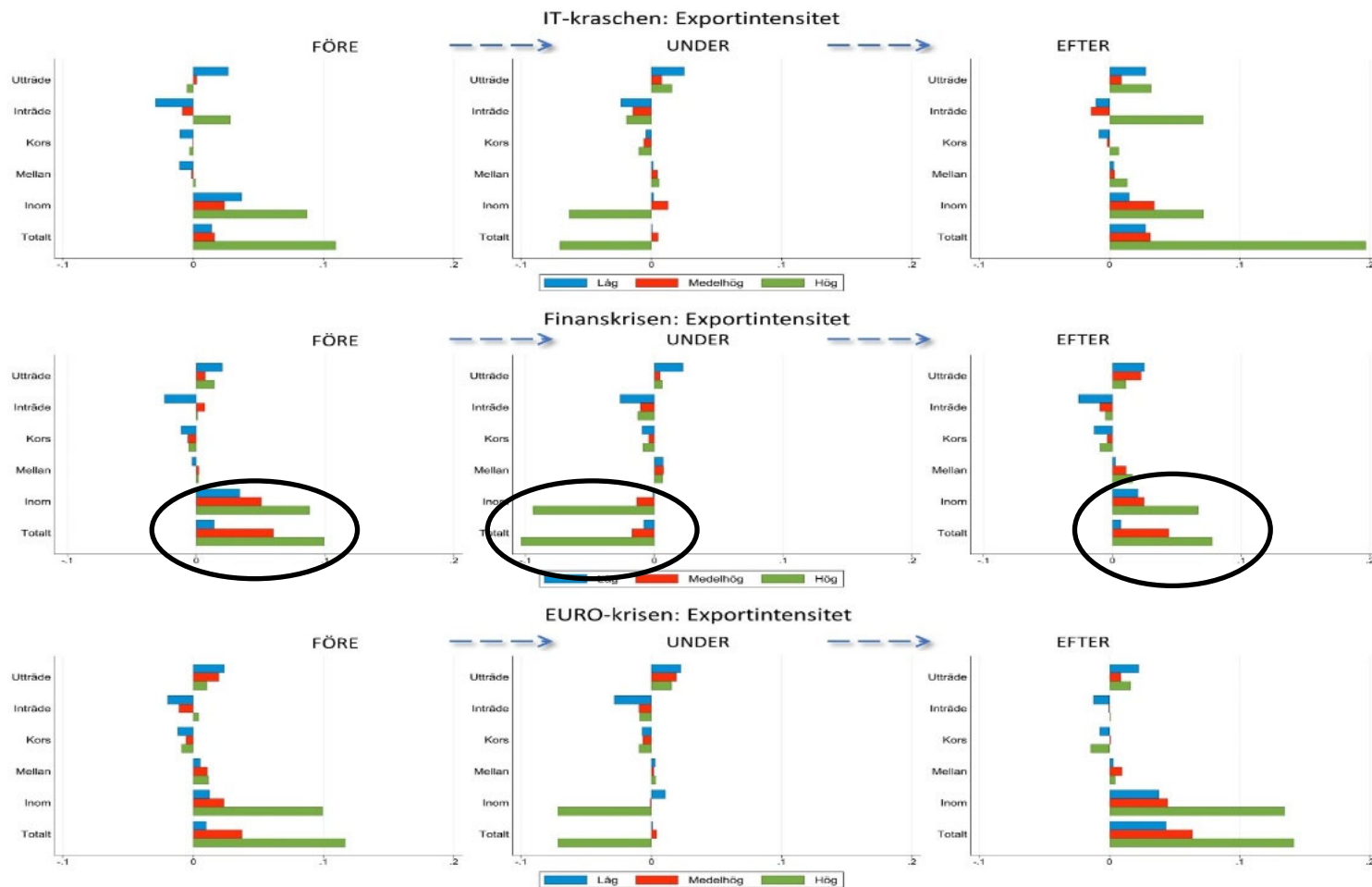
- “Inomföretagseffekten” och “inträdeseffekten” viktigast.

## Bransch- och företagsegenskaper

- **Export:**
  - Kriserna drabbar främst företag med hög export
  - Små förändringar för företag med låg export
  - Inomföretagseffekten viktig
  - Återhämtningen drivs av högexport-företag
- Liknande resultat vad det gäller **konkurrens** och **kapitalintensitet**
- Kriserna slår hårdast mot svenska MNE:s
- Svenska lokala företag relativt opåverkade



# Illustration: Exportintensitet



# Alternativ dekomponeringsmetod

- “Normala tider”:
  - Jobben skapas i små och unga företag
  - Värdeskapande (produktiviteten) i stora och äldre företag
- Bakom nettoskapande av produktivitet (NV) finns stora bruttoflöden (VC & VD)
- Krisåren:
  - Minskad sysselsättning och minskad produktivitet, mer omfattande ju större och äldre företagen är.
  - Finanskrisen slår hårdast vad gäller både jobb och produktivitet för de största och äldsta företagen.

## Effekter på individnivå: ett par nedslag

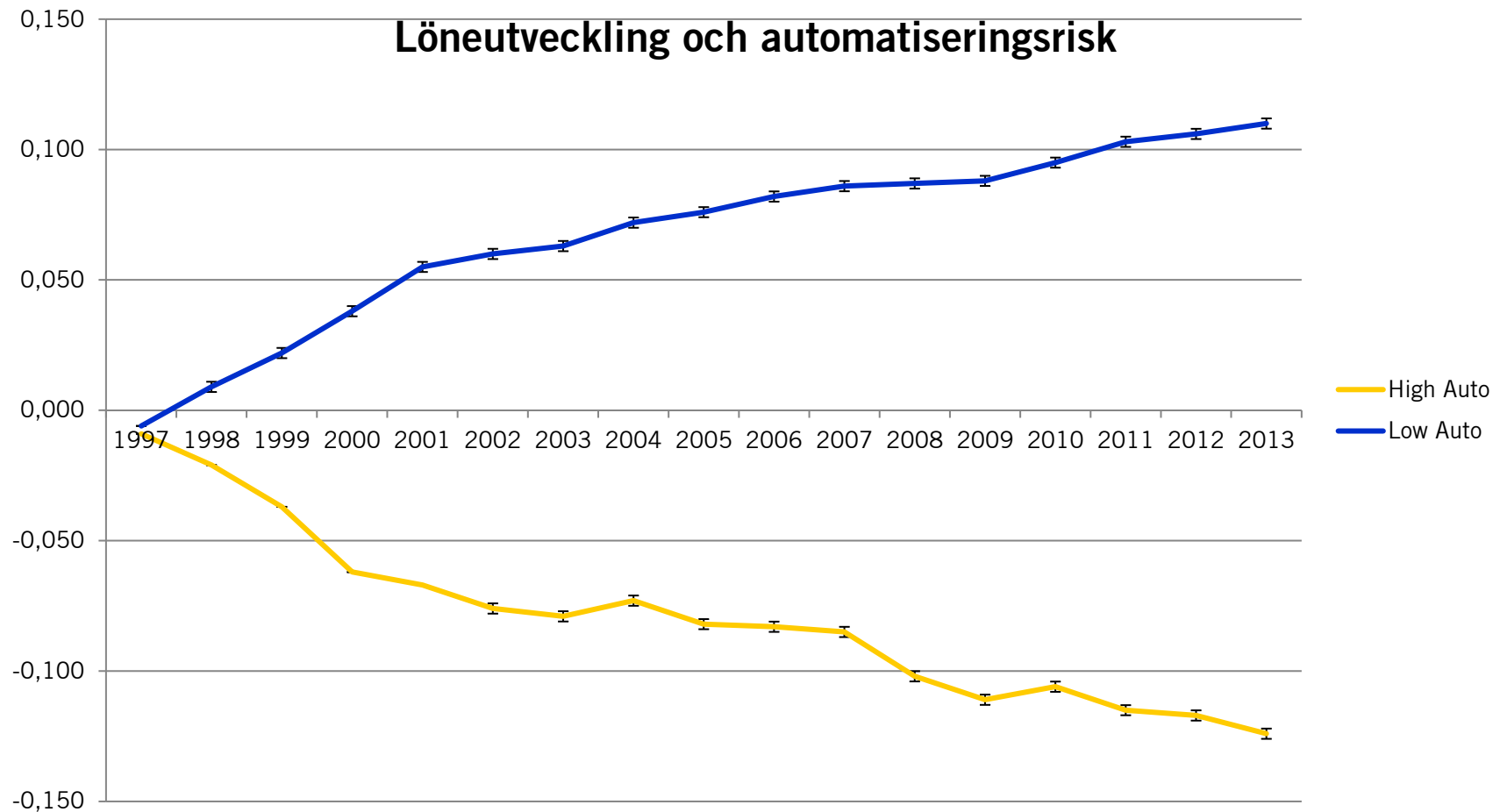
I. Automatisering

II. Distansarbete

## Individeffekter: fokus på betydelsen av automatisering och yrkesegenskaper

- Mått på yrkens automatiseringssannolikheter från Frey & Osborne (2017).
- **Över tidsperioden:**
  - *Tilltagande negativ (positiv) löneeffekt att vara kvar i yrke med hög (låg) auto-sannolikhet.*
  - *Effekten av byte av yrke utifrån auto förstärks när personer också byter företag (så mobilitet viktigt). De som är kvar i yrke med hög auto skyddas av att vara kvar i samma ftg (inlåsningsseffekt)*
  - *Tendens till förstärkning av betydelsen av automatisering efter finanskrisen.*

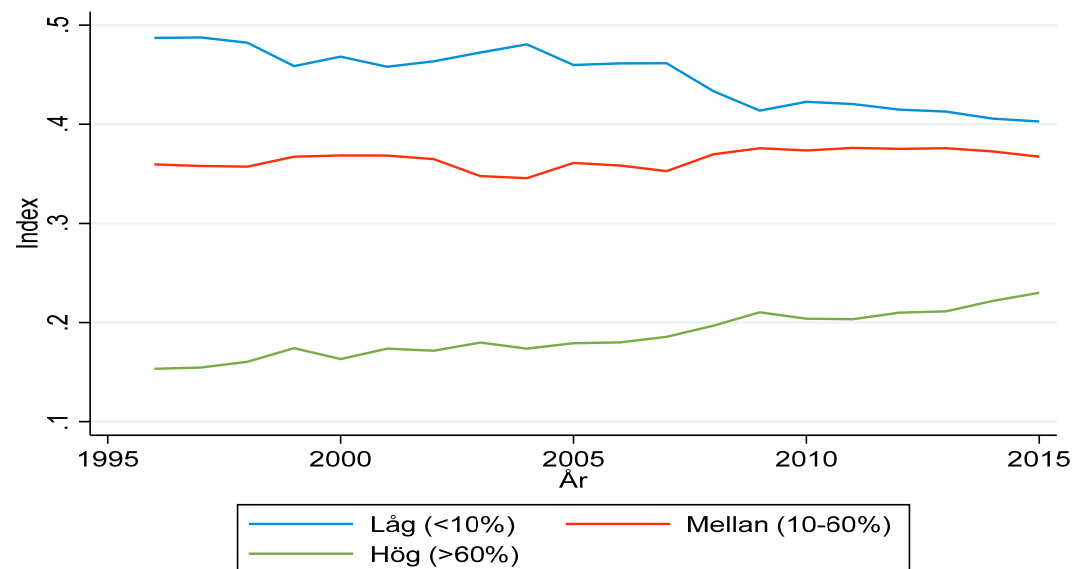
## Illustration: Automatisering och löner: interaktion mellan typ av jobb (utifrån auto.) och årseffekter



## Betydelsen av distansarbete

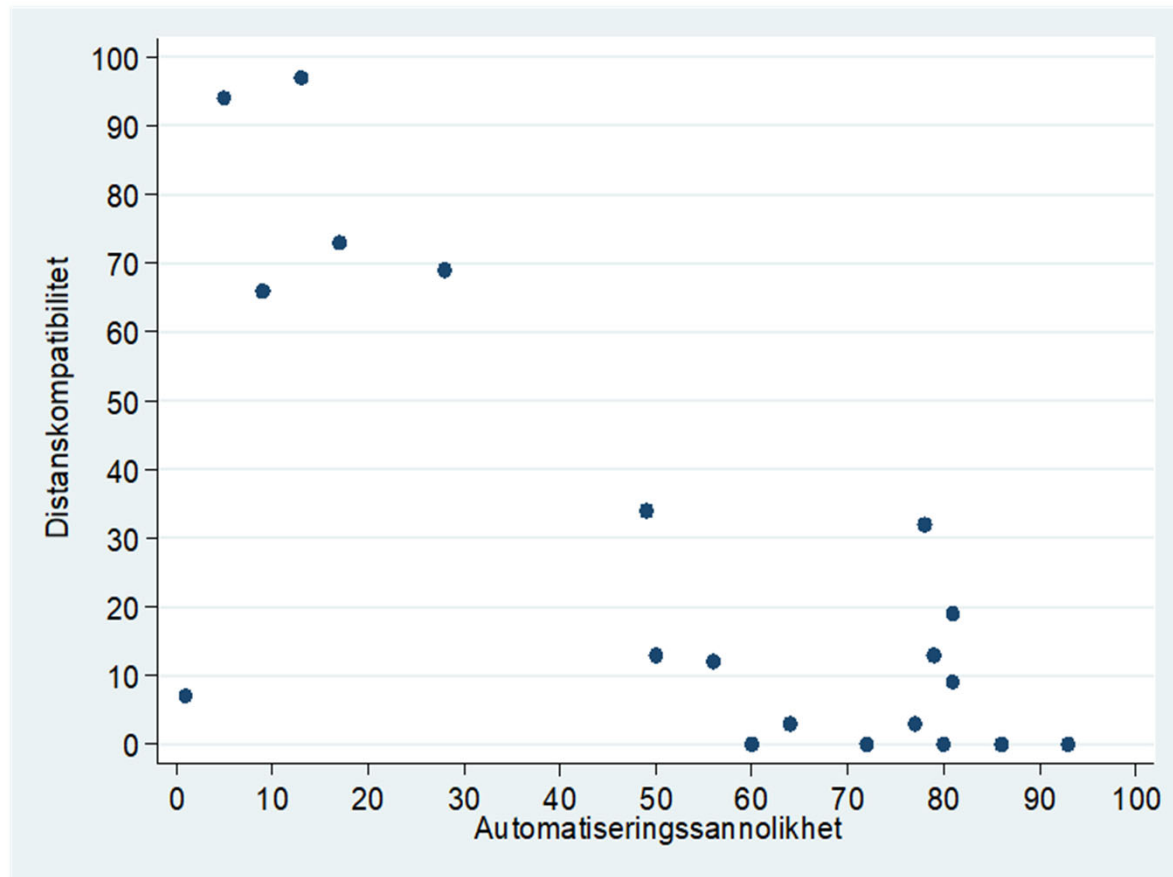
- Kriser kan innebära att förändringar genomförs snabbare:
  - En förändring är yrkens flexibilitet, t.ex. utifrån att de kan utföras på distans
  - Ett antal nya studier pekar på att jobb som kan utföras på distans ökar i betydelse, tydligt även under nuvarande kris
  - Ny teknologi och globalisering innebär att avancerade jobb och tjänster kan automatiseras/digitaliseras samt utföras från andra länder med lägre löner (Baldwin m.fl)

## Distanskompatibilitet: utveckling över tiden



Utbildningsnivå	Beskrivning	Distansarbetskompatibilitet, % 2015
1	Förgymnasialutbildning kortare än 9 år	6,8
2	Förgymnasialutbildning 9 år (motsvarande)	12,1
3	Mindre än 3 år avklarad av gymnasieutbildning	15,7
4	Gymnasial utbildning	20,1
5	Eftergymnasialutbildning, kortare än 3 år	29,3
6	Eftergymnasialutbildning, 3 år eller längre	44,2
7	Forskarutbildning	54,6

## Distanskompatibilitet: koppling till automatisering





# Teori och policy

# Ekonomiska kriser och strukturomvandling

- Är ekonomiska kriser perioder av produktiv strukturomvandling eller perioder då kapital och kompetens förlorats?
  - + Kostnaden för omstrukturering är låg.
  - Risk att omstruktureringar drivs mer av finansiella krafter än av realekonomiska krafter.

## Företagens omställning sker i flera dimensioner

- **Kort sikt:** Prissättning, finansiering, sourcing och marknadsföring.
- **Mellanlång sikt:** Organisationsform, ägarförändringar, lokaliseringar, personalstyrka och kompetensmix.
- **Lång sikt:** Automatisering, digitalisering, FoU.

## Konkurrensen avgörande

- Vinsterna ökar för företag som implementerar nya strategier och ny teknik.
- Skapar högt omställningstryck.

# Finansmarknaden och insolvenslagstiftningen

- Finansiell marknad viktig både i nedgång och uppgång: banksystem, aktiemarknad och riskkapitalmarknad.
- Effektiv insolvenslagprocess minskar samhällets kostnader för att avveckla ineffektiv verksamhet.
- Resurser överförs till mer effektiv användning och bärkraftiga företag kan hitta vägar ut ur tillfälliga finansiella problem.

## Industripolitik och finansiellt stöd

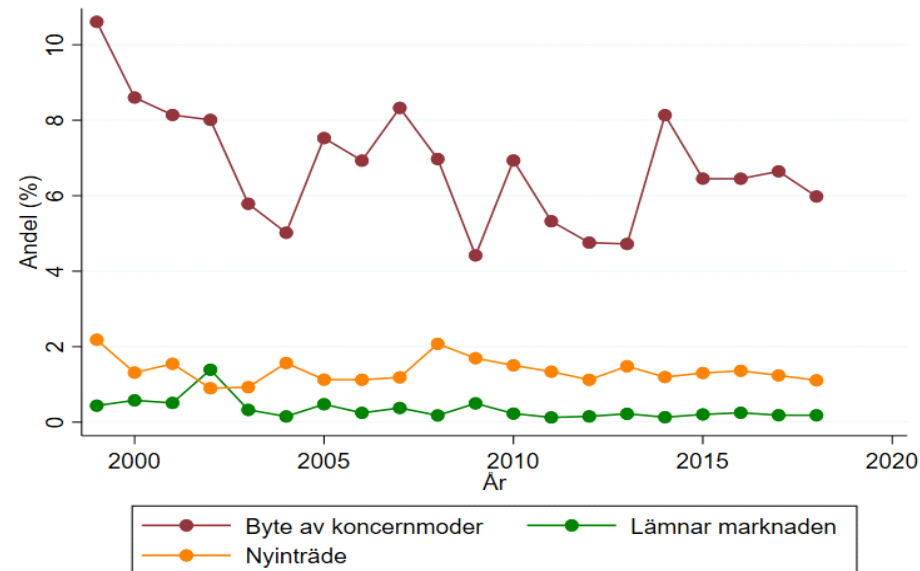
- Omsättningsstöd motiverat vid temporära chocker.
- Risk för ”adverse selection”- och ”moral hazard”-problem.
- Finansiellt stöd kan snedvrída konkurrensen och leda till inlåsníng av finansiellt kapital.

# Arbetsmarknaden, omskolning och kompetensutveckling

- Flexibel arbetsmarknad med omskolning och vidareutbildning ökar chanserna att hitta nytt jobb.
- Olika typer av företag fyller olika roller vid strukturuomvandlingar
  - Unga små företag står för jobbskapandet.
  - Etablerade stora företag står för produktivitetsutvecklingen.

# Företagsförvärven viktiga i strukturuomvandlingen

**Figur 4.3.** Andelen av anställda som finns i företag som inträder, lämnar marknaden eller byter koncernmoder.





# Värdet av omskolning i det svenska näringslivet

- Vidareutbildning och omskolning har varit lönsamt.
- Lönar sig att byta från yrken som kan automatiseras.
- Positiva löneeffekten av omskolning är starkare i samband med kriser.

## Viktiga insikter

- Dynamiskt näringsliv ger stora välfärdsvinster i kristider och återstartstider.
- Viktigt snabbt flytta dåligt matchade företagsspecifika resurser till bättre användning.
- Viktigt öka incitamenten för företagen att finna nya affärsmöjligheter, experimentera och växa.
- Kompetensutveckling och kompetensomställning i kristider och återstartstider avgörande.

## Policydiskussion

- Policyåtgärder bör ske främst om det föreligger något marknadsmisslyckande eller politiskt misslyckande.
- Marknadsmisslyckanden finns där företagens beteenden har starka externaliteter.
- Politiskt misslyckande föreligger då politiken starkt företräder egenintressen eller särintressen.

## Företags-/anställningsstöd

- Problemen med asymmetrisk information förvärras under kriser.
- Tidsbegränsade företagsstöd kan vara motiverade även om det kan leda till incitamentsproblem.
- Förenklade stödregelverk för framtida kriser ter sig som en effektiv åtgärd.

# Insolvens och förvärvsprocessen

- Kunskapsstöd för ökad ekonomisk kompetens inom den juridiska processen kan minska resursslöseriet.
- Företagsförvärv viktiga för att överföra företagsspecifika tillgångar till kompetenta och finansiellt starka ägare.
- Att minska transaktionskostnader i samband med förvärv är viktigt, t.ex. utökat "failing-firm"-undantag i konkurrenslagstiftningen.

# Omskolning och utbildning

- Utbildning och vidareutbildning är avgörande för att effektivt komma ur ekonomiska kriser.
- Redan anställda ("insiders") kan ha för svaga incitament att omskola sig.
- Investeringar i bättre och effektivare gymnasie- och universitetsutbildningar samt effektiva omskolningsprogram kan vara av större vikt än någonsin.

## Internationellt samarbete

- Internationella leveranskedjor inte starkare än den svagaste länken. Nationella intressen riskerar att stjälpa globalt värdefull samverkan.
- Av stor vikt att Sverige förstärker sina satsningar på att utveckla stabila internationella handels- och investeringsavtal.

**Tack!**