

# **Pandemin och pengarna – En ESO-rapport om inkomster, skatter, fördelning och stödåtgärder under covid-19**

**Rapportförfattare:**

**Nikolay Angelov och Daniel Waldenström**

## Introduktion

- **Coronapandemin 2020-2022: kraftig nedgång globalt och i Sverige**
  - Berodde dels på pandemin i sig, dels på politiska beslut
- **Restriktioner...**
  - Reseförbud, folksamling, munskydd, sociala restriktioner
- **... åtföljda av stöd**
  - Riktade stöd, statsbidrag till kommuner
  - 200 miljarder kr i Sverige

## Vår ESO-rapport

- **Vi studerar pandemins ekonomiska effekt på företag och löntagare**
  - Företagens omsättning, inbetalda skatter, eller löntagarnas inkomster?
  - Vilka företag och löntagare drabbades extra hårt?
  - Hur påverkade regeringens stödpolitik?
- **Vi drar slutsatser och lärdomar inför kommande kriser**

# Vad ingår i Coronapandemins effekt på ekonomin?

## A. Effekten av pandemin i sig

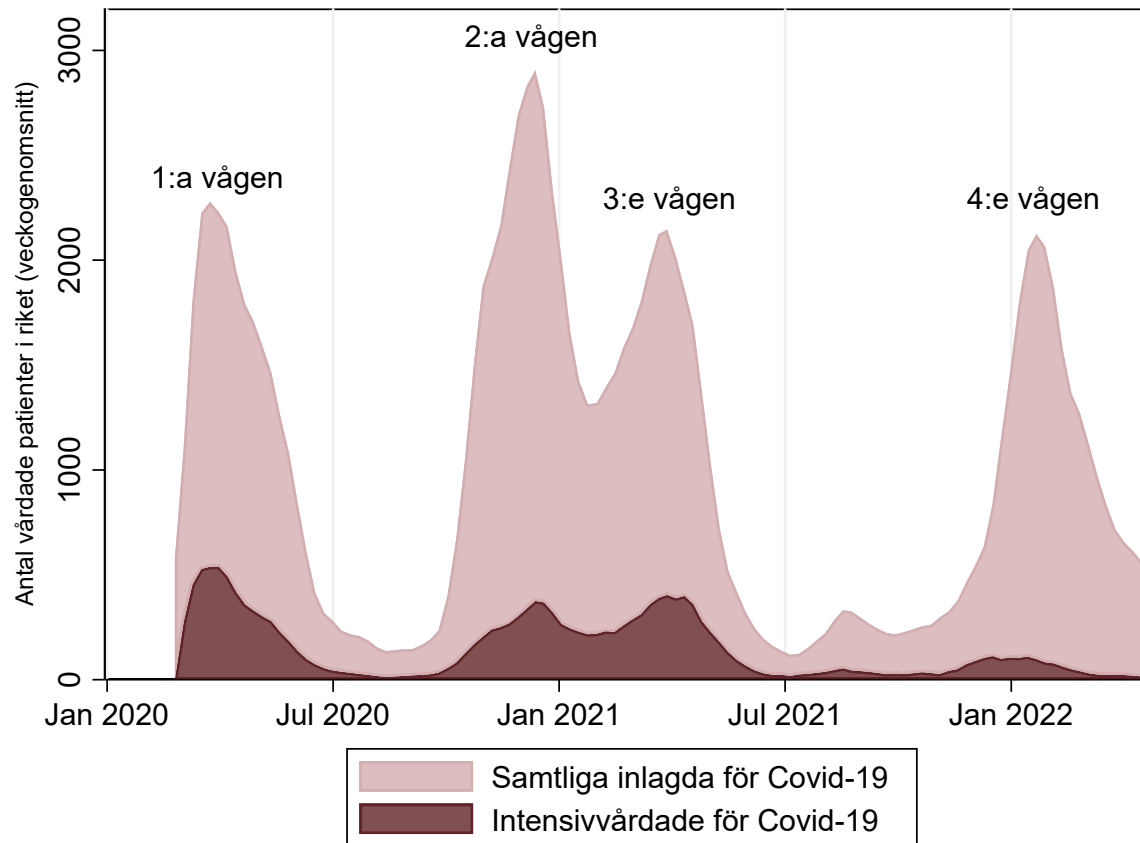
- Direkta effekter
- Indirekta effekter

## B. Regeringens och myndigheters hantering av pandemin

- Tvingande åtgärder
- Rekommendationer

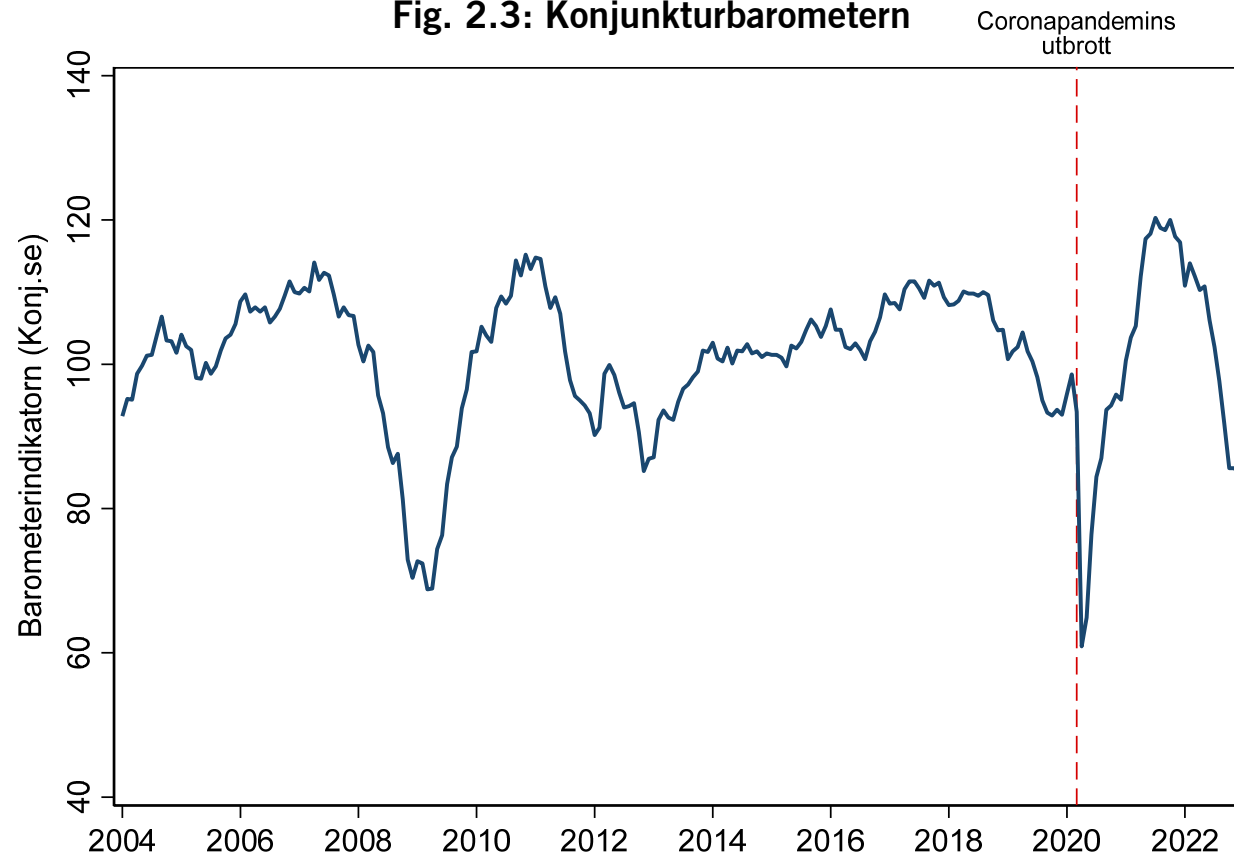
***Endast undantagsvis kan vi se vad som driver en viss skattad effekt***

**Fig. 2.1: Nya intensivvårdade i Covid-19**



Källa: Socialstyrelsen, "Statistik om Covid-19".

**Fig. 2.3: Konjunkturbarometern**



Källa: Konjunkturinstitutet

## Data från Skatteverkets beskattningsregister

- **Månadsdata till och med april 2022**
  - Momsdeklarationer
  - Arbetsgivardeklarationer fr o m 2019
  - Utvalda punktskatter
- **Inkomstdeklarationer för privatpersoner, INK1 (årsdata)**
  - Slutlig skatt; kapitalinkomst; löneinkomst; inkomst från näringsverksamhet
- **Fåtal demografiska variabler**

## Metod

- **Upplägg i de flesta avsnitten**
  1. Grafisk beskrivning av utvecklingen över tid
  2. Statistisk analys som sätter siffror på pandemins effekt
- **Metodologisk utmaning**
  - Saknas uppenbart/trovärdigt kontrafaktiskt utfall
  - Före-efter-jämförelser osäkra som effektmått (långsiktiga trender; kortsiktiga fluktuationer)



## Pandemins effekt

- **Före-efter-jämförelser i de deskriptiva delarna**
- **Regression för att skatta effekten**
  - Utgångspunkt: jan-feb 2020 antas vara ”pandemifritt”
  - Utvecklingen mellan jan-feb 2020 och resten av 2020 jämfört med motsvarande utveckling 2019

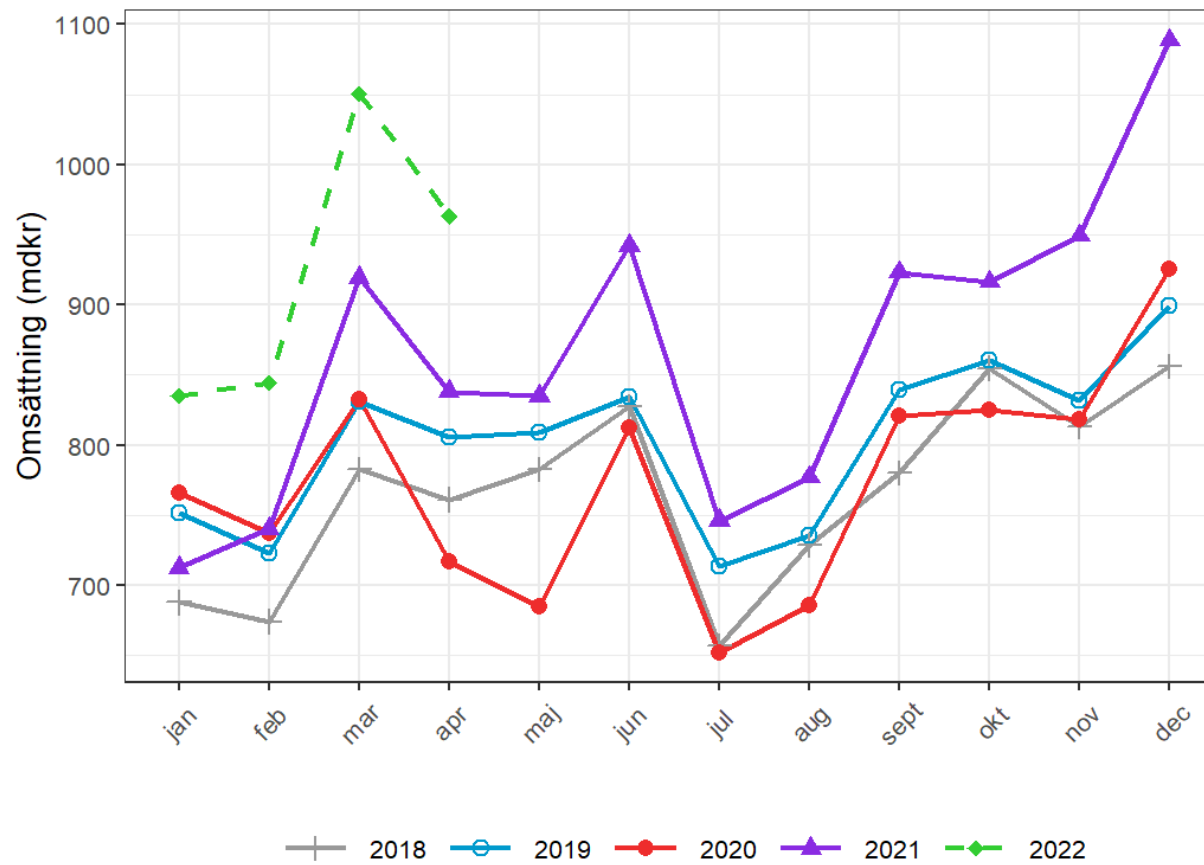
## För- och nackdelar med metoden

- + Vi utnyttjar variation *inom år* såväl som *mellan år*
- + Kan ta hänsyn till viss utveckling som hade skett i frånvaro av kris
- + Placeboskattningar
  
- Kan inte ta hänsyn till allt som hade skett i frånvaro av pandemi
- Troligen viss statistisk skevhet i effektskattningarna

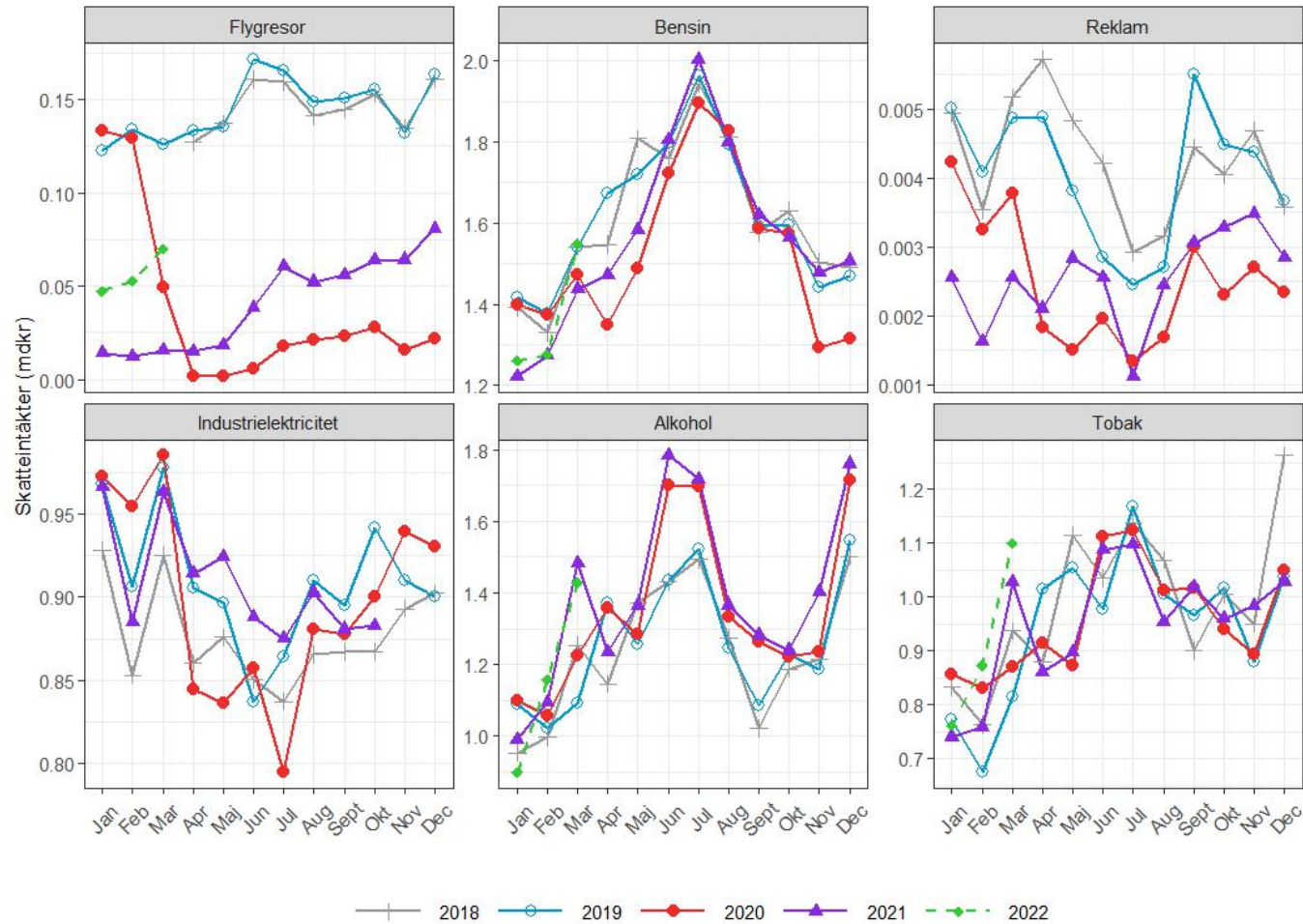
## Kapitel 4: företagens omsättning och skatter

- **Betydande negativ effekt på:**
  - Företagens omsättning och momsinsbetalningar (-6 % resp. -5 %)
  - Inbetalningen av vissa punktskatter (flyg, industrielektricitet)
- **Effektvariation med avseende på lokal smittspridning:**
  - mer betydande effekt bland företag i kommuner där smittspridningen var stor, jämfört med företag i kommuner med mindre smittspridning.

**Fig. 4.1: Företagens omsättning per månad**



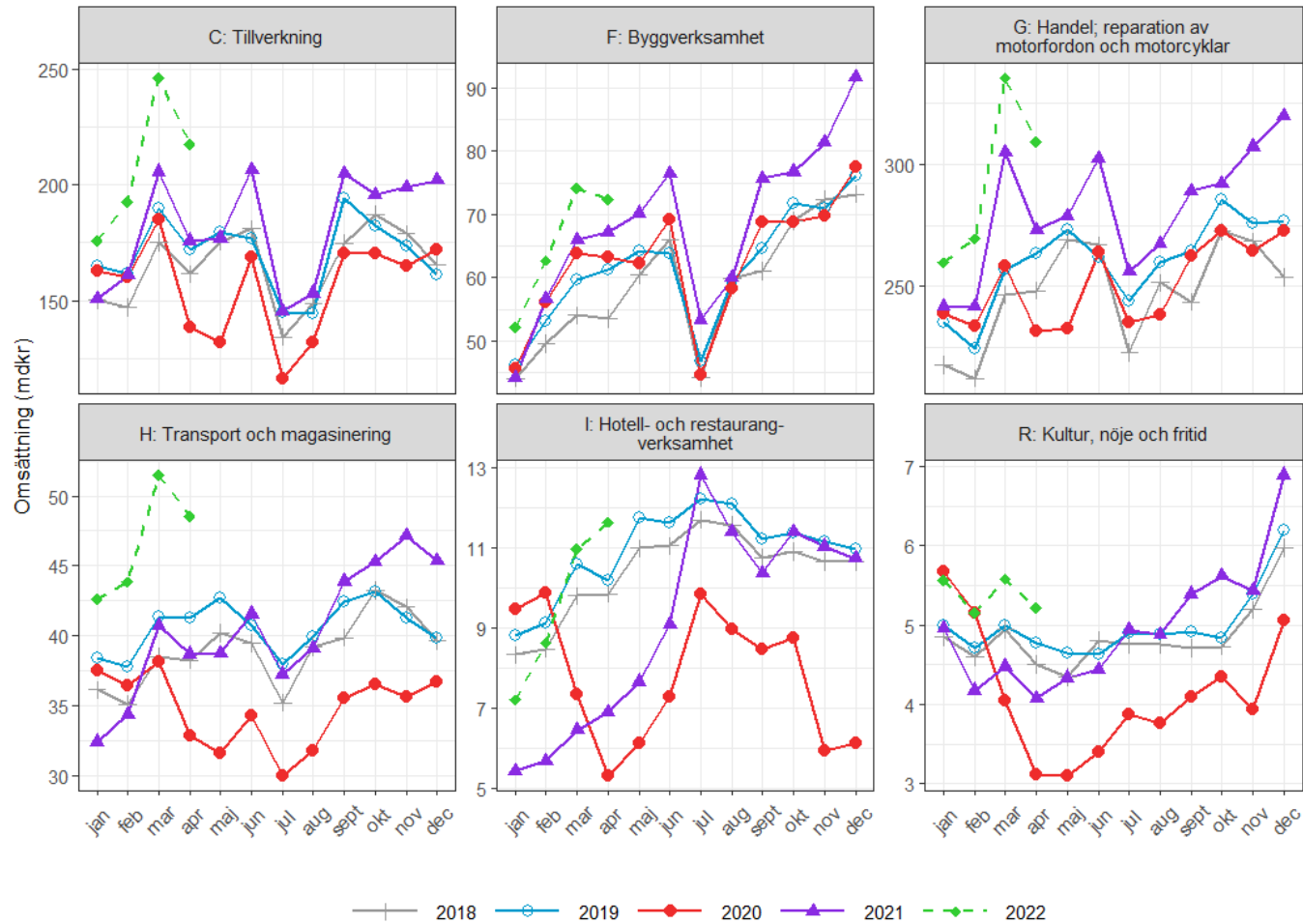
**Fig. 4.3: Skatteintäkter från punktskatter**



## Kapitel 5: Branscher och omsättningsfördelning

- **De hårdast drabbade branscherna var**
  - Hotell- och restaurang (-26 % i omsättning)
  - Kultur och nöje (-19 %)
- **Omsättningskoncentrationen (HHI-index) ökade mest i kulturbranschen**
- **Inga stora skillnader i pandemieffekt beroende på företagsstorlek**
  - men omsättningen för 2022 utvecklades sämst bland de minsta företagen

**Fig. 5.1: Omsättning per månad i olika branscher**



## Kapitel 6: Löntagarnas månadsinkomster

- **Nya realtidsdata: Månadsinkomster för samtliga löntagare**
- **Skatteverkets register har data sedan 2019**
- **Löneinkomster *före* skatt och utan transfereringar**



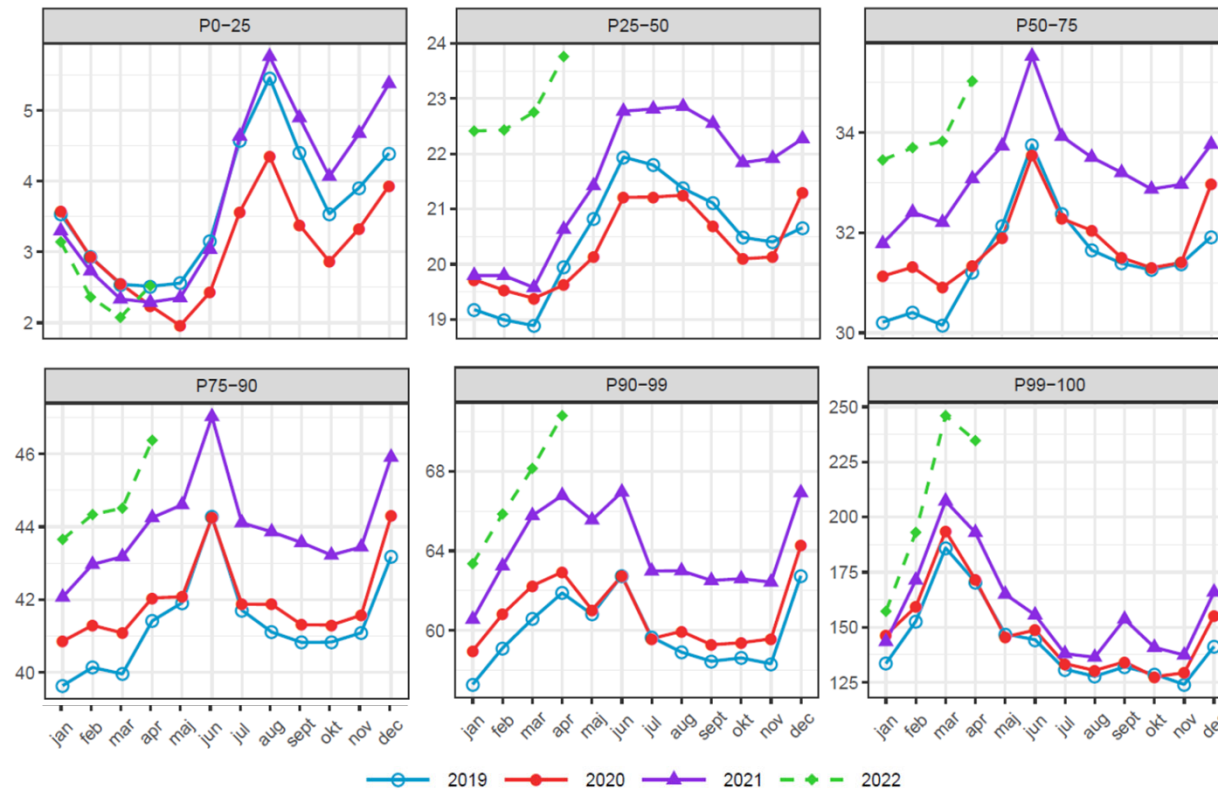
## Hur mycket tjänar svenskarna i månaden?

Fig. 6.1: Månadsinkomsternas fördelning, samtliga löntagare, 2020

Percentil	Månadsinkomst	Percentilgrupp	Antal skattebetalare	Genomsnittlig månadsinkomst
		P0-100	5 396 585	28,2
		P0-25	1 349 142	4,8
P25	13,8	P25-50	1 349 147	21,9
P50	27,8	P50-75	1 349 141	32,4
P75	37,6	P75-90	809 495	42,5
P90	49,3	P90-99	485 694	61,6
P99	95,9	P99-99,9	48 569	126,0
P99,9	220,0	P99,9-99,99	4 857	311,1
P99,99	592,0	P99,99-100	540	1 022,3
		P90-100	539 660	70,6
		P99-100	53 966	151,6

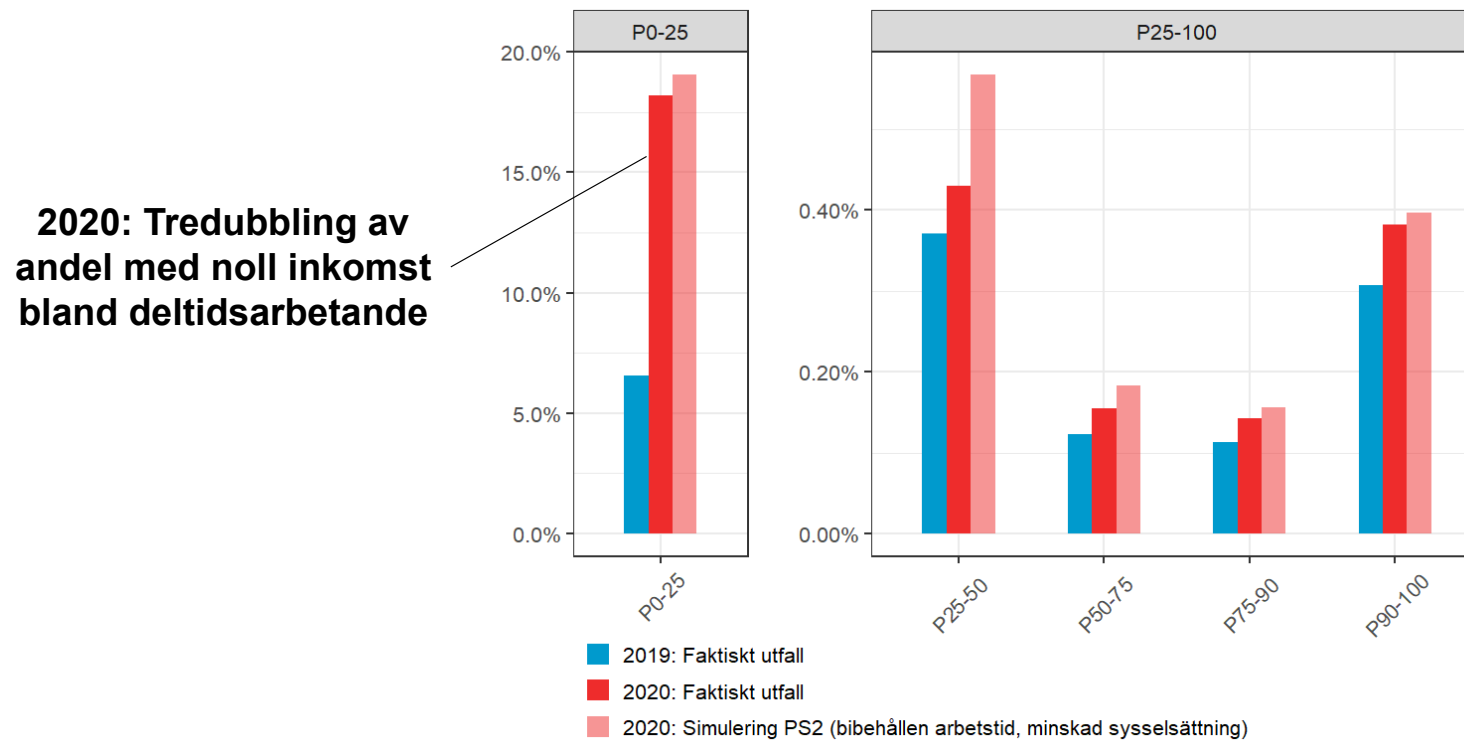
# Pandemins effekt på löneinkomsterna: -5%

## - minskningen störst bland låginkomsttagare



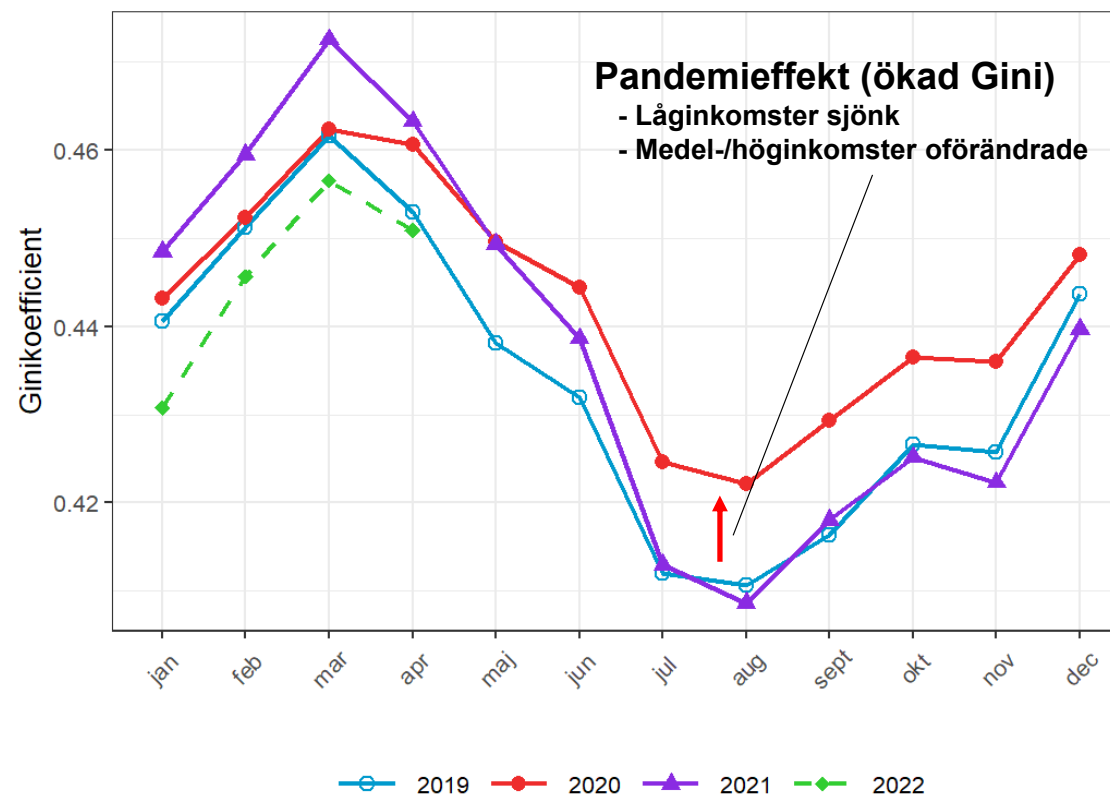
## "Arbetslöshet" steg bland deltidsarbetande

Fig. 6.5: Nollinkomsttagare ("arbetslösa") i inkomstfördelningen



# Löneinkomstskillnaderna ökade 2020

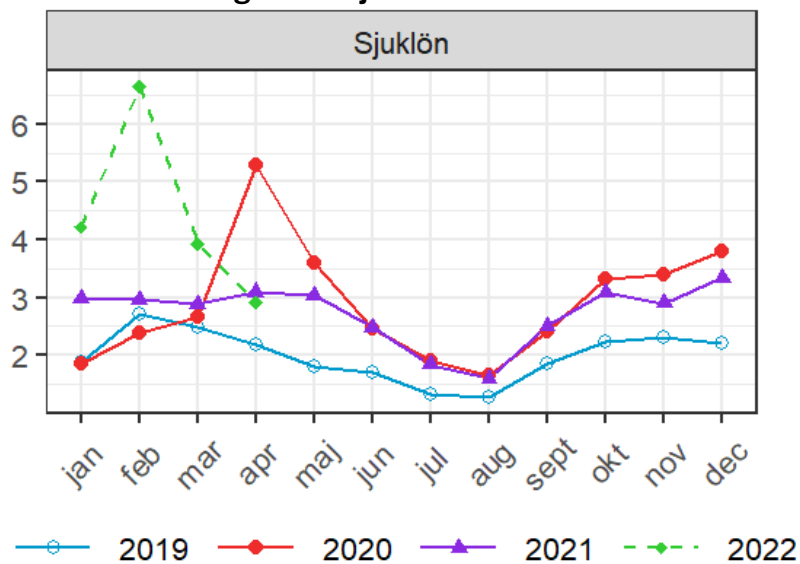
Fig. 6.3: Månadsinkomsternas spridning, samtliga löntagare



# Sjuklönen steg, men berodde allt på sjukdomsfall?

- **Regeringen gav omfattande stöd:**
  - betalade företagens sjuklön, avskaffade karensavdrag
- **Svag koppling mellan smittspridning och sjuklönekostnader i kommuner**

Fig. D.5: Sjuklönekostnader



Tab. D.5: Korrelation kommunnivå smittincidens och sjuklön

	AG (4)	Preliminär skatt (5)	Sjuklön (6)
Covid-effekt	-10,72*** (0,97)	-5,23 (2,74)	3,27** (1,00)
Effekt × QG <sub>3</sub>	2,27*** (0,58)	1,96 (2,75)	-0,31 (0,47)
Effekt × QG <sub>2</sub>	2,41*** (0,59)	2,69 (2,72)	0,34 (1,01)
Effekt × QG <sub>1</sub>	3,59** (1,10)	3,70 (2,80)	-1,31 (0,81)

Ökad smittspridning i kommunerna ger ingen signifikant ökning av ftgs sjuklönekostnader

# Kapitel 7: Årsinkomster från arbete och kapital

- Arbetsinkomster inkl. beskattade transfereringar
- Inkomstskillnader ökar ffa 2021
  - Fallande arbetsinkomster i botten, ökade kapitalinkomster i toppen

Fig. 7.3: Arbets- och kapitalinkomster i fördelningen

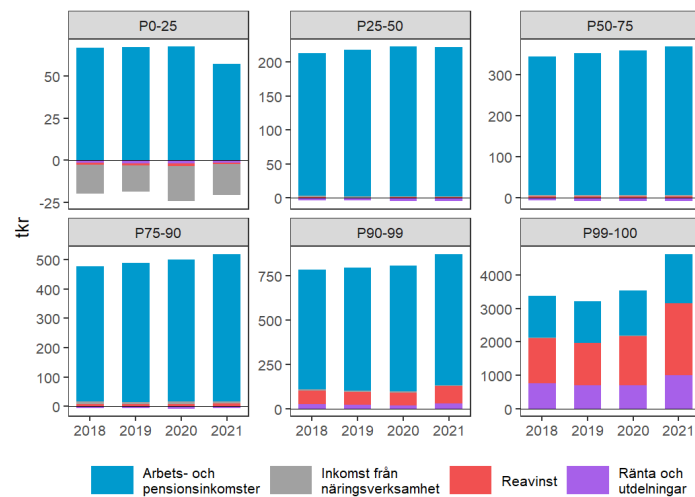
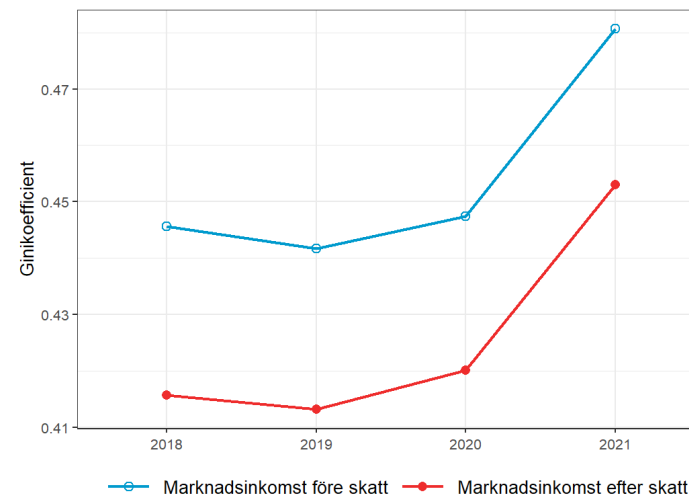


Fig. 7.2: Inkomstskillnaderna före och efter skatt

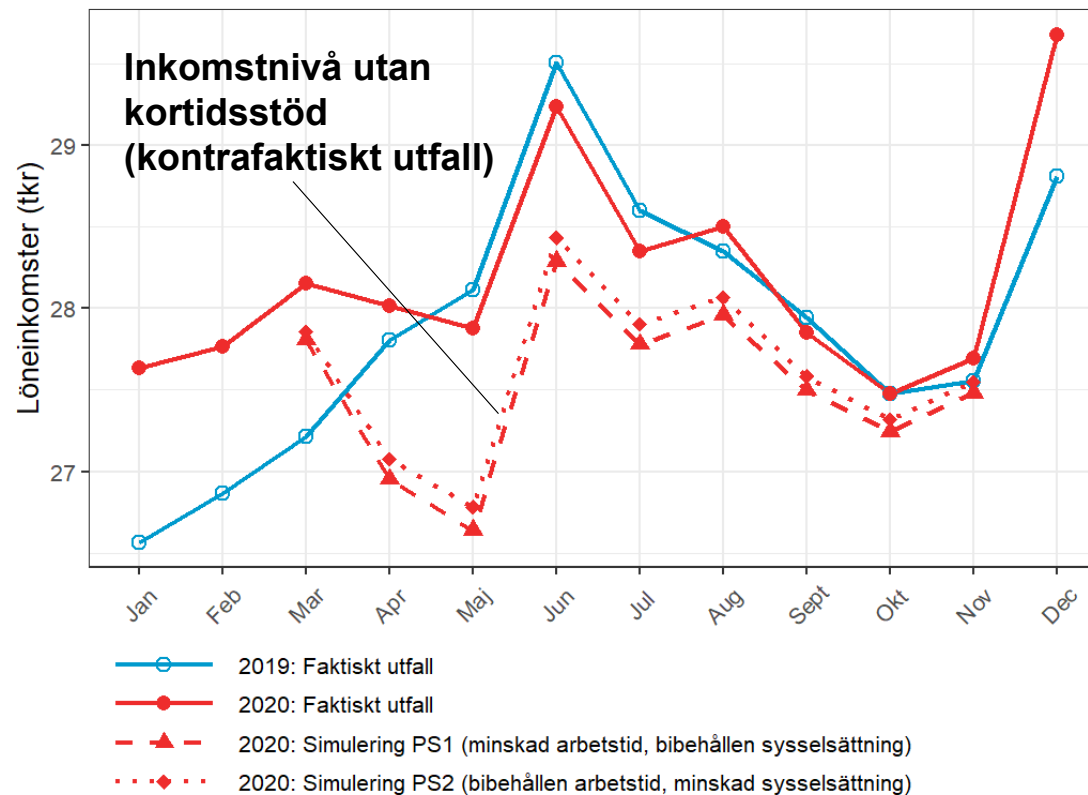


## Kapitel 8: Regeringens coronastöd

- **Korttidstöd (största stödet) och omställningsstöd**
- **Policysimuleringar (PS)**
  - Vi drar bort coronastödet från löntagarnas inkomster
- **Två kontrafaktiska scenarier:**
  - PS1:** "minskad arbetstid, bibehållen sysselsättning" ("Tysk" modell)
  - PS2:** "bibehållen arbetstid, minskad sysselsättning" ("Svensk" modell)

# Korttidsstödet hade stor inverkan på lönernas nivå

Fig. 8.1: Faktiska och simulerade löneinkomster, samtliga löntagare



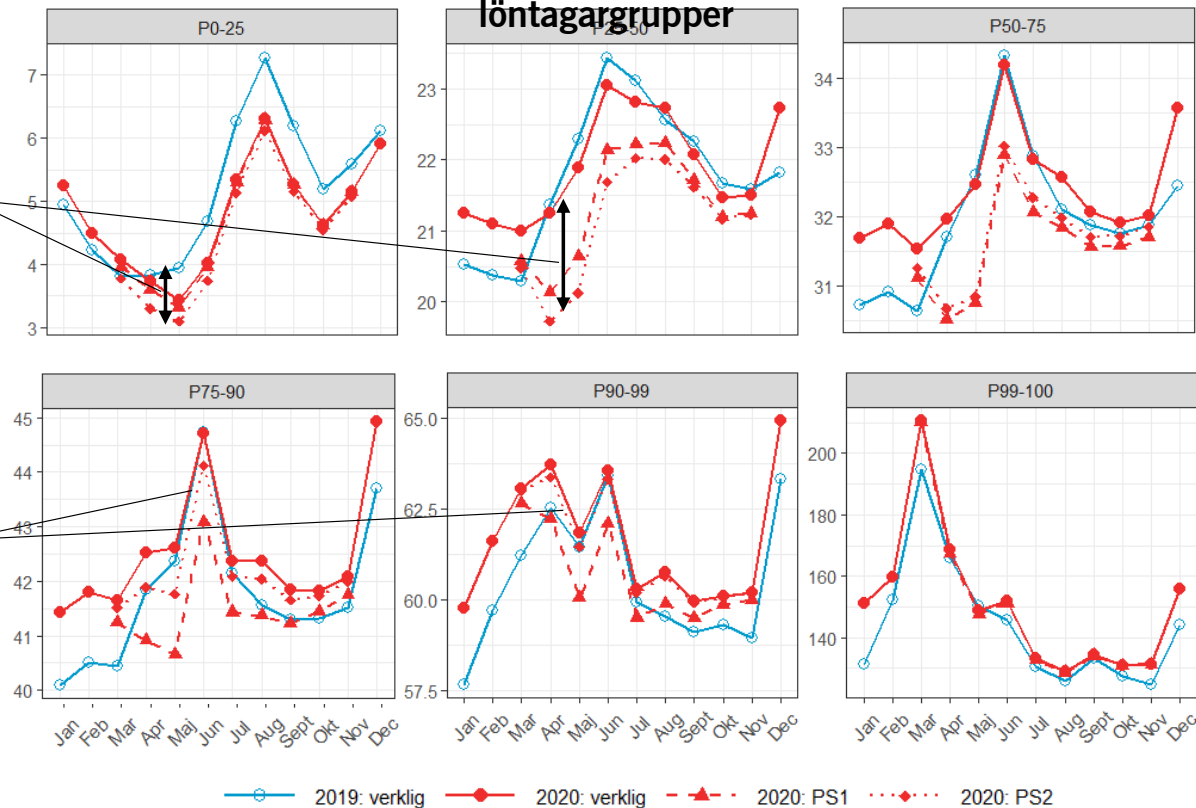


# Bibehållen arbetstid i nedgång (PS2) drabbar nedre delen av fördelningen

Fig. 8.2: Faktiska och simulerade löneinkomster, olika löntagargrupper

"Svensk modell" ger större inkomstfall i botten av fördelningen när vissa tvingas gå ner i tid eller förlorar jobbet

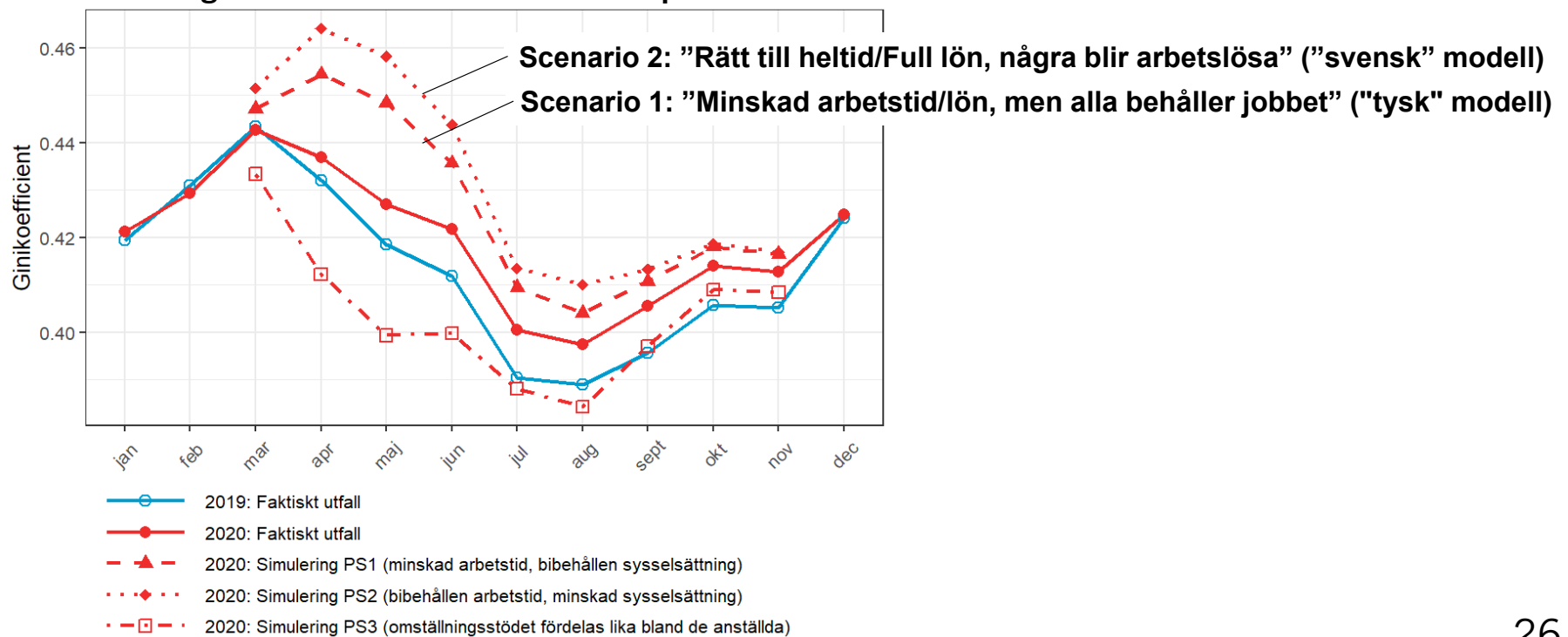
... medan inkomstfallet är mindre i toppen av fördelningen



# Coronastödet dämpade ökningen i inkomstspridning

- Men bibehållen arbetstid/-inkomst i nedgång ökar inkomstskillnaderna mer

Fig. 8.2: Inkomstskillnader under pandemin



## Slutsatser och rekommendationer

- **Arbetsmarknad**

1. Flexibilitet i arbetstid/-inkomst i kristid kan hålla tillbaka ökad inkomstspridning

- **Statlig krisstödspolitik**

2. Korttidsstödet hade tydlig effekt, men bör inte byggas ut
3. Omställningsstödet spelade liten roll
4. Implicit stöd till offentlig sektor borde analyseras

- **Ekonomisk rapportering/data**

5. Realtidsdata borde användas betydligt mer (konjunktur, inkomstfördelning)
6. Inför rapportering av arbetstid
7. Inför individuell rapportering av sjuklön