

De fattiga och de rika
– en ESO-rapport
om inkomstjämlighet och
inkomströrlighet i
Sverige 1991–2021



RAPPORT TILL
Expertgruppen för
Studier i Offentlig ekonomi
2025:8


STATENS OFFENTLIGA
UTREDNINGAR
Fi 2007:03

*Hur rörlig är
inkomstfördelningen
egentligen?*

2025-12-09



Program

13:00 Inledning

Lena Sellgren

13:05 Presentation av rapporten *De fattiga och de rika*

Andreas Bergh

13:35 Kommentar

Jesper Roine

13:50 Panelsamtal och frågor

Andreas Bergh, Håkan Regnér, Jesper Roine och Torbjörn Hållö

14:30 Seminariet slut

De fattiga och de rika

– en ESO-rapport om inkomstjämlighet och inkomströrlighet i Sverige 1991–2021

Andreas Bergh

Åsa Hansson

Joakim Wernberg

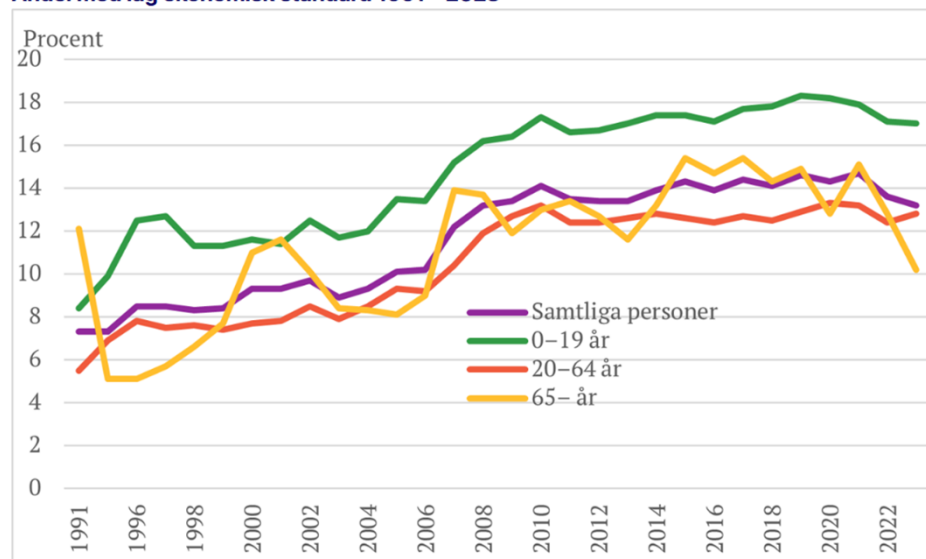
(samt ovärderlig assistenthjälp av Irem Ucan och Ellen Lidström)



Inkomstspridningen i Sverige har ökat.

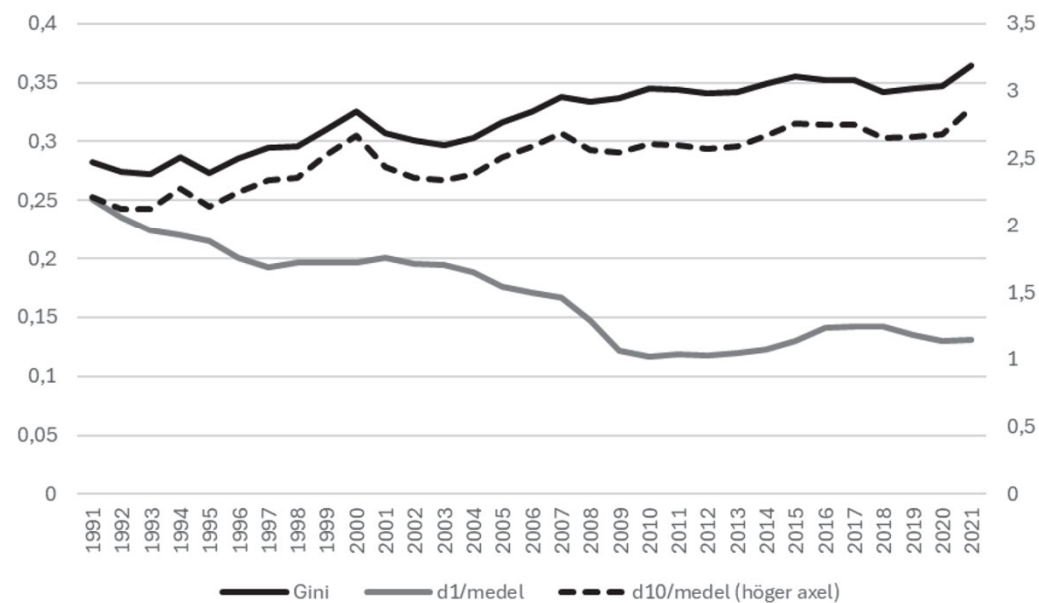
- Särskilt mycket under 90-talet
- Marginellt sedan 2010

Andel med låg ekonomisk standard 1991 – 2023



Figur 3.1 Tre mått på den årliga spridningen av disponibla inkomster i Sverige: Gini-koefficient, d1/medel samt d10/medel (höger axel)

Åldersavgränsning: 18+

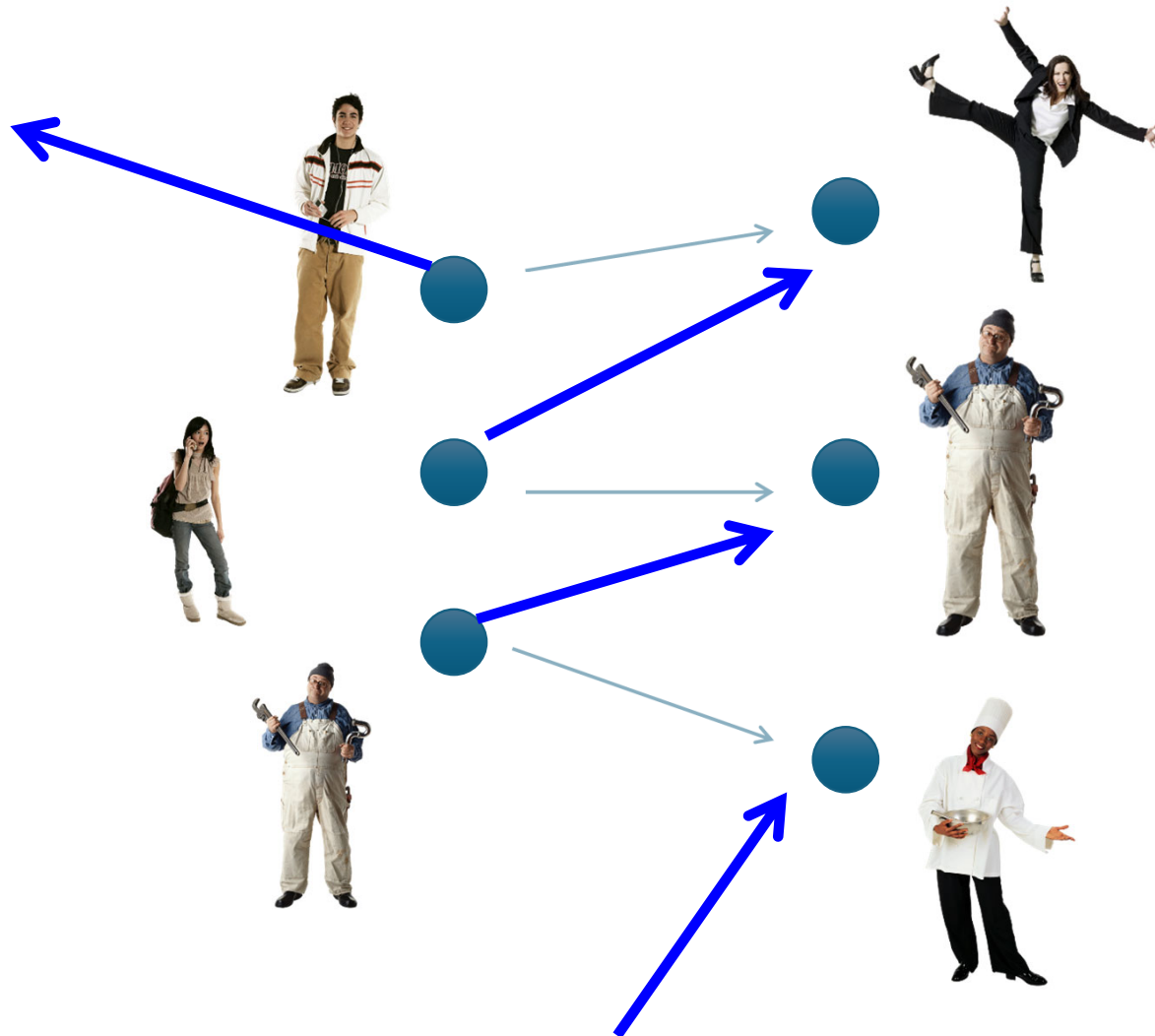


Hur oroväckande är inkomstklyftorna?

- Ytterst en normativ fråga...
- men persistens och individuell inkomströrlighet är relevanta faktorer.



En enkel teoretisk modell



**För att värdera
utvecklingen räcker det
inte att veta den årliga
spridningen.**



Att mäta individuell inkomströrlighet

- Många bra insatser görs eller har gjorts
- Inte svårt - men datakrävande
- Möjligheterna kanske förskräcker
- Vårt bidrag:
Studier av individuell disponibel inkomst (från inkomst- och taxeringsregistret) ur många olika perspektiv
- Mål: Hitta mått som är lätta att förstå och normativt relevanta utifrån breda politiska perspektiv



Tre mått som vi rekommenderar:

- **Långvarigt låg inkomst**
 - andelen i decil 1 som befinner sig i decil 1 även fem år senare.
- **Kraftig uppåtrörlighet från decil 1**
 - andelen i decil 1 som fem år senare är i övre halvan av inkomstfördelningen
- **Toppinkomstpersistens**
 - andelen i decil 10 som befinner sig i decil 10 även fem år senare.



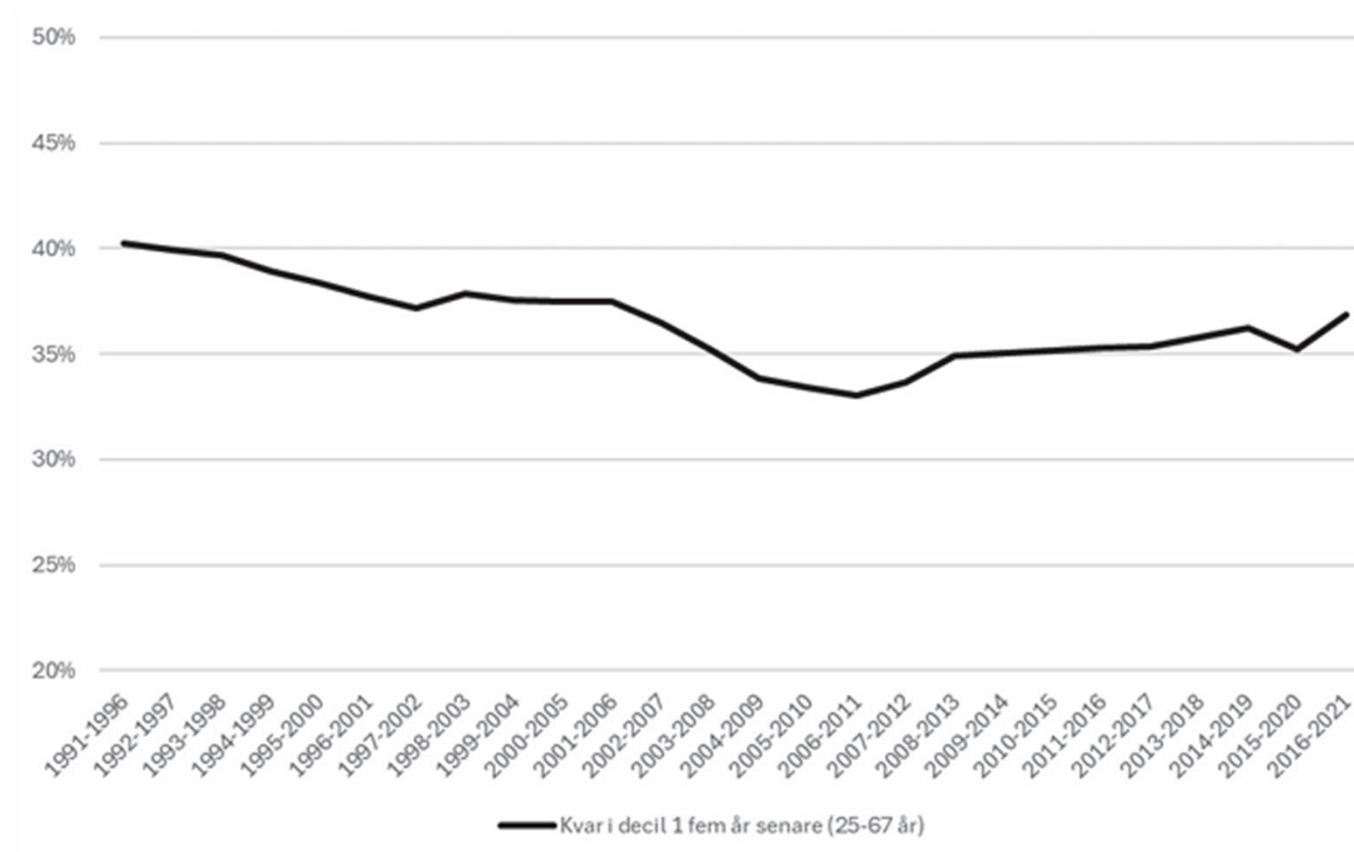
Åldersavgränsning

- Huvudresultat gäller åldersintervallet 25-67 år.
- I appendix finns även 18+ och 25+



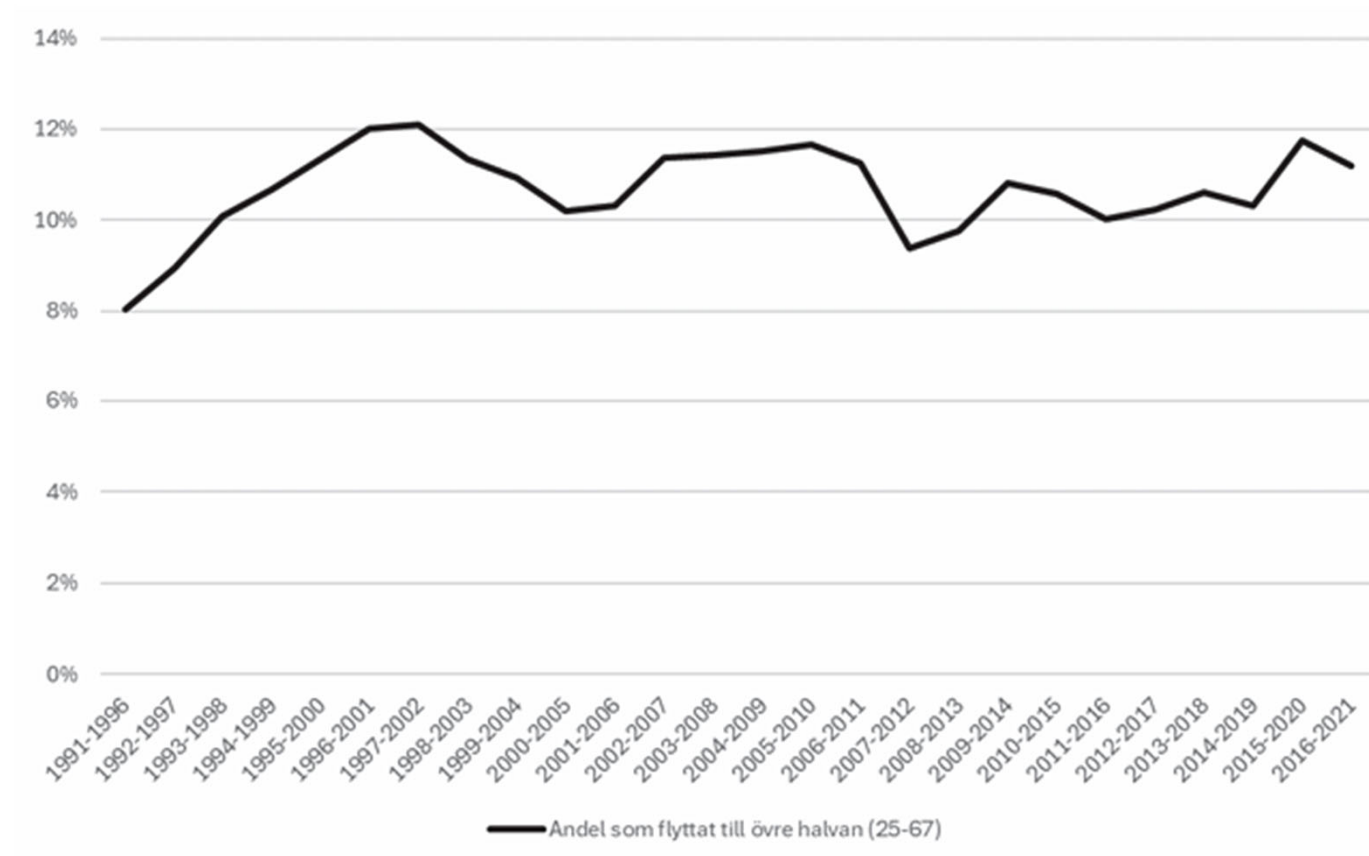
Långvarigt låg inkomst

Figur 4.1 Låginkomstpersistens: Andel som är kvar i decil 1 fem år senare (25–67 år)



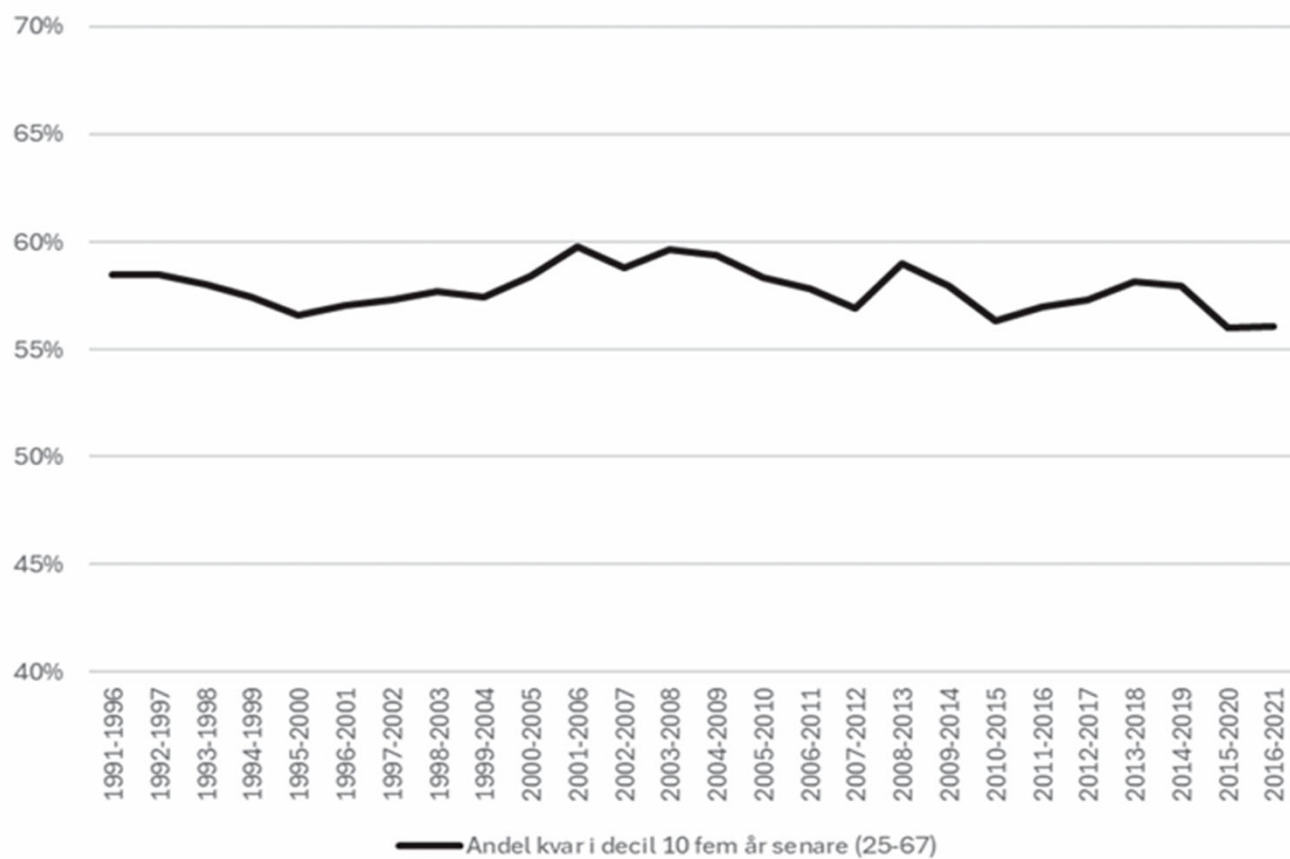
Kraftig uppåtrörlighet från decil 1

Figur 4.2 Andel i decil 1 som är i övre halvan av inkomstfördelningen fem år senare



Toppinkomstpersistens

Figur 4.4 Toppinkomstpersistens (andel i decil 10 som är i decil 10 även fem år senare)



Slutsatser

Under den period då statistiska tvärsnittsmått (som gini) ökade brant, hade Sverige ökande individuell uppåtrörlighet

Perioden då gini har planat ut (efter 2010) har det blivit vanligare med långvarigt låg inkomst

Viktigt att beakta både ett statiskt och ett dynamiskt perspektiv



Annat kul i rapporten: 3, 6 och 9-årsperioder.

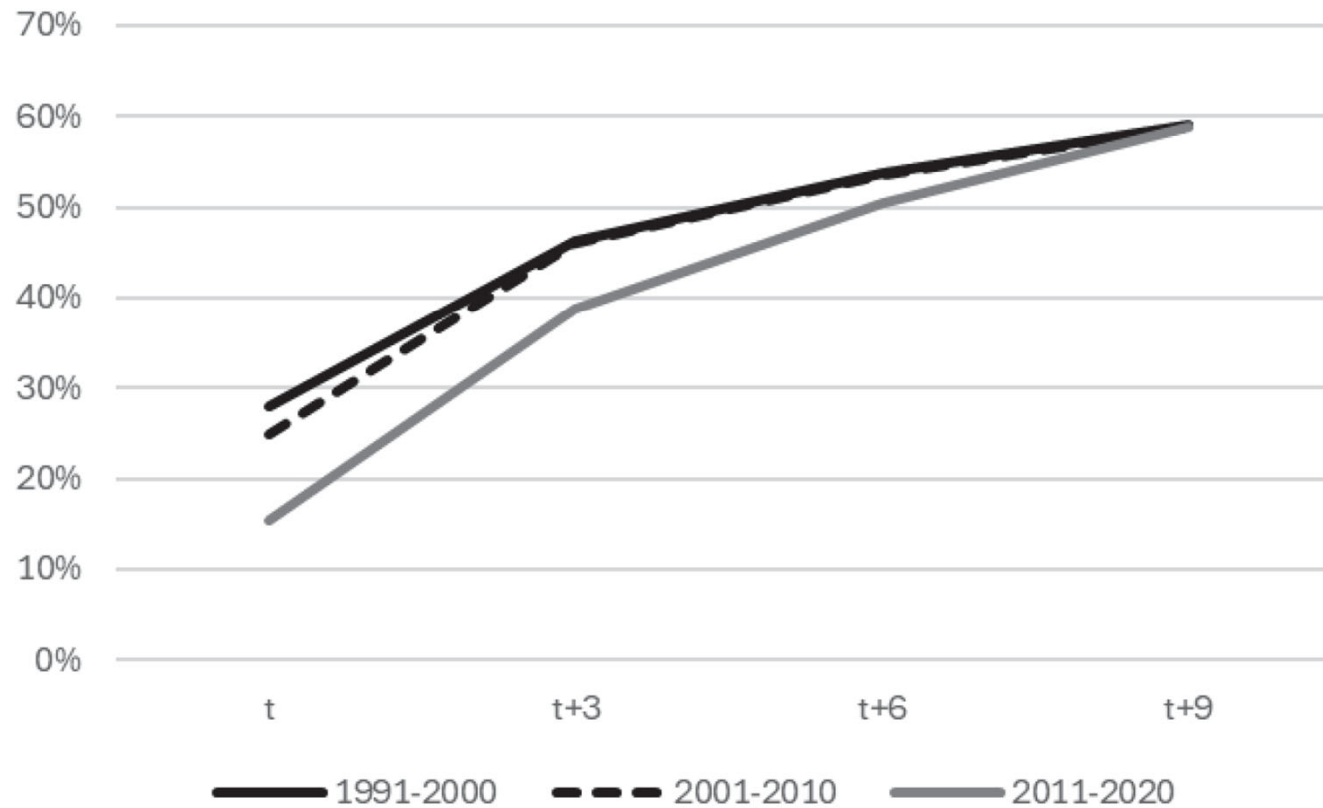
- **1991** hade individerna i d1 ungefär **30%** av snittinkomsten.
- **2000** hade dessa individers inkomster ökat till **59%** av snittinkomsten.

- **2011** hade individerna i d1 ungefär **15%** av snittinkomsten
- **2020** hade dessa individers inkomster ökat till **59%** av snittinkomsten.



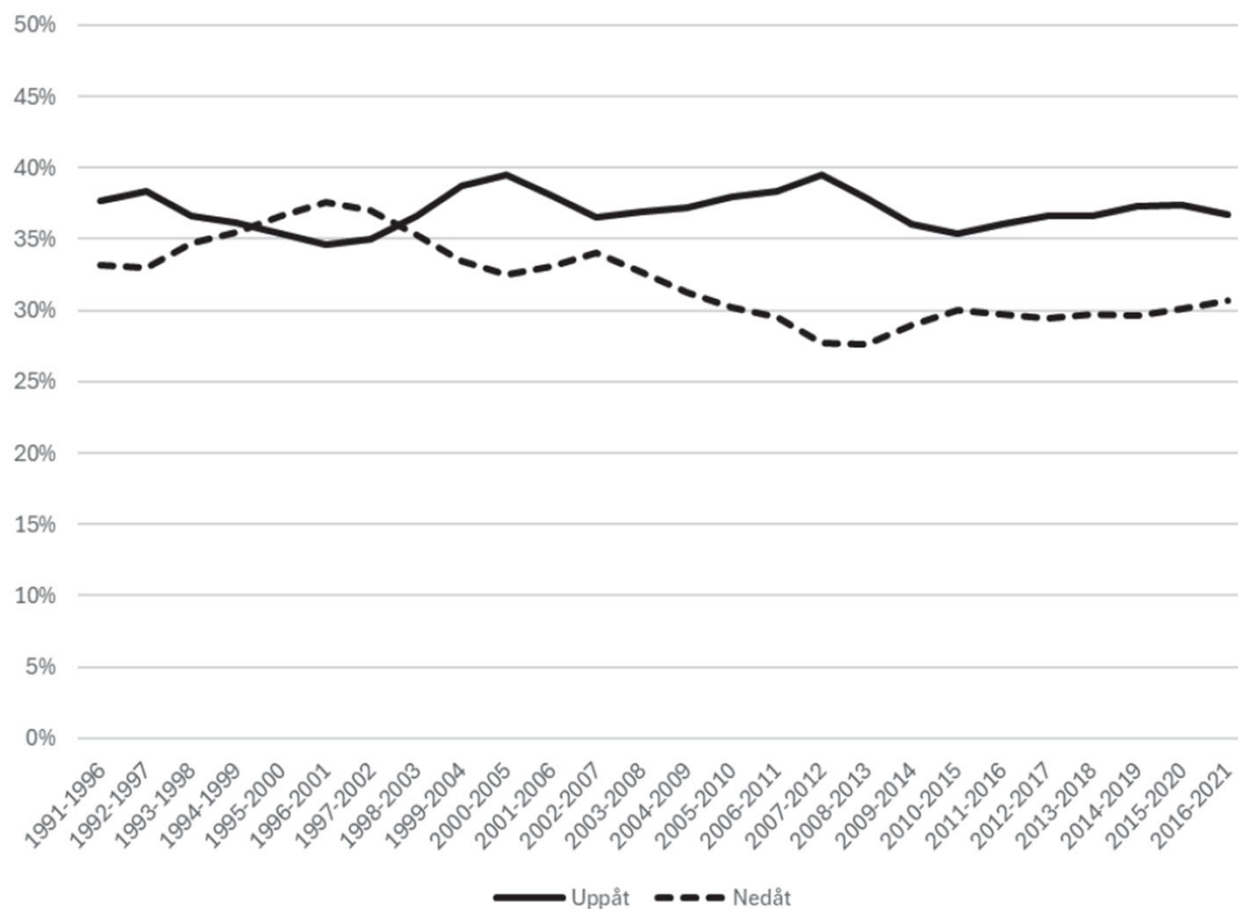
Figur 5.1 **Inkomst relativt populationsgenomsnittet för individerna i decil 1 vid t under en nioårsperiod efter t**

Åldersavgränsning: 25–67



Stabilitet i mitten av fördelningen

Figur 4.6 Rörlighet från decil 5 (Åldersavgränsning 25–67)



Robusthetstest

- Endast individer med positiva inkomster
- Endast individer med löneinkomst på minst 20tkr
- Utesluta individer med mindre än 5 års vistelsetid i Sverige
- Olika åldersavgränsningar

- Ger nivåskillnader men snarlika förändringar över tid

- Se rapport för könsseparerade resultat



Och nu?

- **Dynamiska mått bör rapporteras och användas rutinmässigt**
- **Långvarigt låg inkomst bör komplettera gini exempelvis i budgetens fördelningspolitiska redogörelse**
- **Fördjupad analys:**
 - Vilken roll spelar olika inkomstslag för inkomströrligheten?
 - Transfereringars roll
 - Migrationens roll
- **Orsaker till den ökade låginkomstpersistensen bör utredas snarast**

- **Tack!**



De fattiga och de rika

– en ESO-rapport
om inkomstjämlighet och
inkomströrlighet i
Sverige 1991–2021



RAPPORT TILL
Expertgruppen för
Studier i Offentlig ekonomi
2025:8

STATENS OFFENTLIGA
UTREDNINGAR
Fi 2007:03

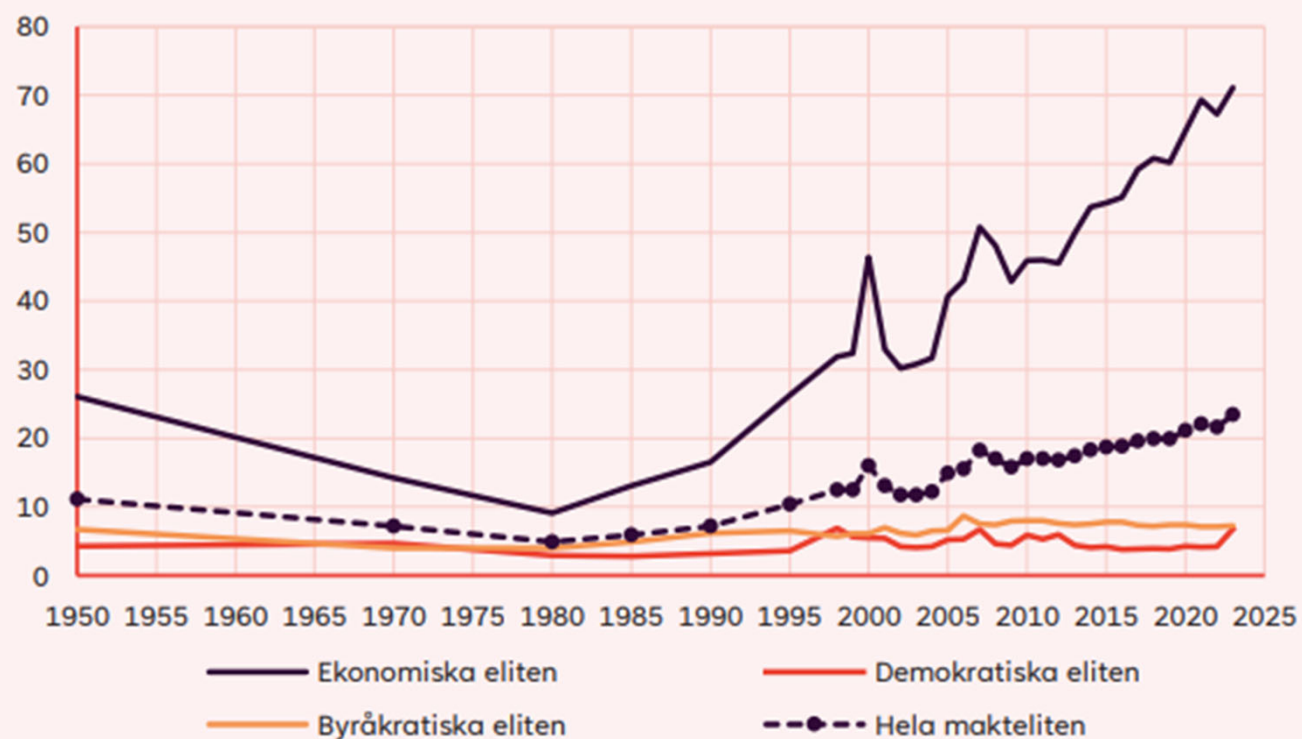
Hur rörlig är inkomstfördelningen egentligen?

2025-12-09

DIAGRAM 1

Inkomstutvecklingen i maktelitens huvudgrupper

Genomsnittlig sammanräknad inkomst, mätt i antal industriarbetarlöner

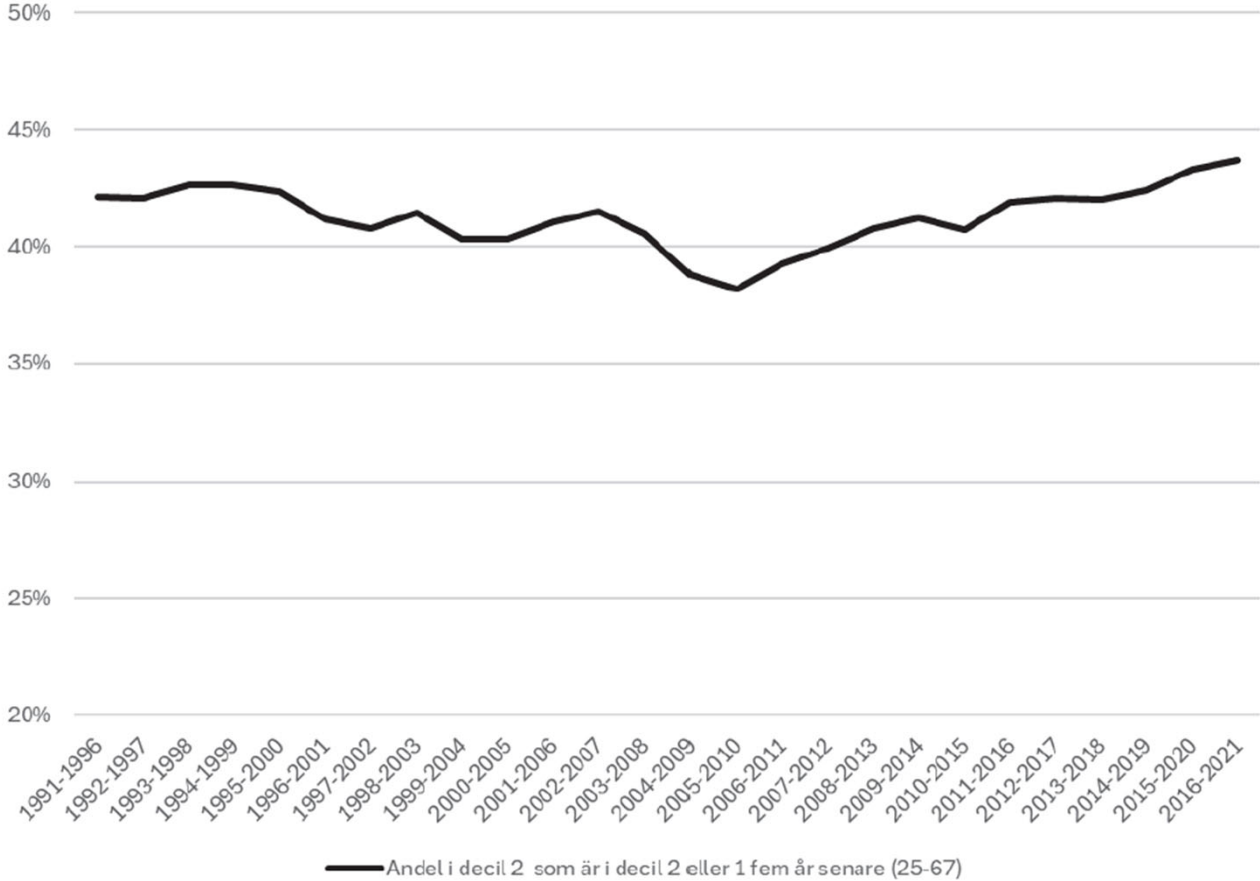


Källa: Skatteverket och egna beräkningar.





Figur 4.3 **Andel i decil 2 som är i decil 2 eller decil 1 fem år senare**



De fattiga och de rika

– en ESO-rapport
om inkomstjämlighet och
inkomströrlighet i
Sverige 1991–2021



RAPPORT TILL
Expertgruppen för
Studier i Offentlig ekonomi
2025:8

STATENS OFFENTLIGA
UTREDNINGAR
Fi 2007:03

Hur rörlig är inkomstfördelningen egentligen?

2025-12-09